

os / 2023 -12- 04
KAW

PLAY

iliad
GROUP

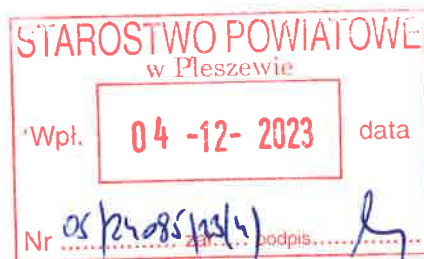
Poznań, 28.11.2023

Prowadzący instalację:

P4 Sp. z o. o.
ul. Wynałazek 1
02 – 677 Warszawa

Adres do korespondencji:

P4 Sp. z o. o.
Biurowiec B
ul. Przemysłowa 3
61-579 Poznań



Starostwo Powiatowe w Pleszewie Wydział Ochrony Środowiska, Rolnictwa i Leśnictwa

dotyczy stacji bazowej telefonii komórkowej operatora P4 Sp. z o. o. PLE3135

Na podstawie art. 152 ust. 6 ust. 1 lit c) ustawy z dnia 27 kwietnia 2001 r. Prawo ochrony środowiska (t.j. Dz. U. z 2020 r. poz. 1219 z późn. zm.) zwanej dalej w skrócie POŚ, a także zgodnie z wymogami Rozporządzenie Ministra Środowiska z dnia 2 lipca 2010 r. w sprawie rodzajów instalacji, których eksploatacja wymaga zgłoszenia (t.j. Dz. U. z 2019 r. poz. 1510)

P4 Sp. z o. o. z siedzibą w Warszawie przedkłada organowi właściwemu do przyjęcia zgłoszenia informacje o zmianie w zakresie danych lub informacji, o których mowa w art. 152 ust. 2 POŚ dotyczących instalacji wytwarzających pole elektromagnetyczne:

Dz. nr 173, obręb 0009, 63-300 Kowalew, gm. Pleszew, pow. pleszewski

P4 sp. z o.o. przedkłada informację o zmianach w instalacji z wykorzystaniem formularza będącego załącznikiem do Rozporządzenia Ministra Środowiska z dnia 2 lipca 2010 r. w sprawie zgłoszenia instalacji wytwarzających pola elektromagnetyczne (Dz. U. Nr 130, poz. 879), które utraciło moc (obowiązywało do dnia 1 stycznia 2021 roku), podkreślając, iż czyni to, pomimo brak obowiązku, aby zakres zmian był czytelny dla organu.

Załączniki:

- 1) formularz aktualizacyjny instalacji;
- 2) odpis dokumentu pełnomocnictwa wraz potwierdzeniem uiszczenia opłaty skarbowej od jego złożenia.

Z poważaniem

Katarzyna Sieińska

kom. 790007122

Katarzyna Sieińska

AKTUALIZACJA DANYCH INSTALACJI PO WPROWADZENIU ZMIANY NIEISTOTNEJ**I. Wypełnia podmiot prowadzący instalację dokonujący jej zgłoszenia**

1. Nazwa i adres organu ochrony środowiska właściwego do przyjęcia zgłoszenia

Starostwo Powiatowe w Pleszewie
Wydział Ochrony Środowiska, Rolnictwa i Leśnictwa
63-300 Pleszew
ul. Poznańska 79

2. Nazwa instalacji zgodna z nazewnictwem stosowanym przez prowadzącego instalację

PLE3135 (zgłoszenie nr 2)

3. Określenie nazw jednostek terytorialnych (gmin, powiatów i województw), na których terenie znajduje się instalacja, wraz z podaniem symboli NTS jednostek terytorialnych, na których terenie znajduje się instalacja.
woj. WIELKOPOLSKIE 2.4.30 (TERYT: 30) (KTS: 10023000000000), pow. pleszewski 4.4.30.57.20 (TERYT: 3020) (KTS: 10023015720000), gm. Pleszew 5.4.30.57.20.06.3 (TERYT: 3020063) (KTS: 10023015720063)

4. Oznaczenie prowadzącego instalację, jego adres zamieszkania lub siedziby

P4 Sp. z o.o., ul Wynałazek 1, 02-677 Warszawa

5. Adres zakładu, na którego terenie prowadzona jest eksploatacja instalacji

Dz. nr 173, obręb 0009, 63-300 Kowalew, gm. Pleszew, pow. pleszewski

6. Rodzaj instalacji zgodnie z załącznikiem nr 2 rozporządzenia Ministra Środowiska z dnia 2 lipca 2010r. w sprawie zgłoszenia instalacji wytwarzających pola elektromagnetyczne (Dz. U. nr 130, poz. 879).
Instalacja radiokomunikacyjna, której moc promieniowana izotropowo wynosi nie mniej niż 15W, emitująca pola elektromagnetyczne o częstotliwościach od 30 kHz do 300 GHz.

7. Rodzaj i zakres prowadzonej działalności, w tym wielkość produkcji lub wielkość świadczonych usług.
Usługi telekomunikacyjne bez prowadzenia produkcji. Wielkość świadczonych usług: usługi telekomunikacyjne dla ilości do 2000 użytkowników jednocześnie.

8. Czas funkcjonowania instalacji (dni tygodnia i godziny)

Wszystkie dni tygodnia, 24 godziny na dobę.

9. Emisja pola elektromagnetycznego o równoważnych mocach promieniowanych izotropowo (EIRP) poszczególnych anten:

Antena Sektorowa 11_GT: 2017W
Antena Sektorowa 12_LV: 13027W
Antena Sektorowa 13_HNV: 13027W
Antena Sektorowa 21_GT: 2017W
Antena Sektorowa 22_LV: 13027W
Antena Sektorowa 23_HNV: 13027W
Antena Sektorowa 31_GT: 2017W
Antena Sektorowa 32_LV: 13027W
Antena Sektorowa 33_HNV: 13027W
Radiolinia RL1: 6457W

10. Opis stosowanych metod ograniczenia emisji


Instalacja ogranicza wielkość emisji w sposób automatyczny do wartości nie większych niż niezbędne do zapewnienia obsługi użytkowników sieci. Metoda zgodna z zasadą działania systemu telefonii komórkowej określona odpowiednimi normami.

11. Informacja czy stopień ograniczenia wielkości emisji jest zgodny z obowiązującymi przepisami
Konstrukcja stacji ogranicza wielkość emisji, tak że obowiązujące przepisy i normy dotyczące pól elektromagnetycznych są zachowane.

12. Szczegółowe dane odpowiednio do rodzaju instalacji zgodnie z wymaganiami określonymi w załączniku 2 do rozporządzenia, które utraciło moc dnia 1 stycznia 2021 roku.

LP 1. Współrzędne geograficzne anten instalacji:
Antena Sektorowa 11_GT: (17°44'31.2"E, 51°53'30.8"N)
Antena Sektorowa 12_LV: (17°44'31.2"E, 51°53'30.8"N)
Antena Sektorowa 13_HNV: (17°44'31.2"E, 51°53'30.8"N)
Antena Sektorowa 21_GT: (17°44'31.2"E, 51°53'30.8"N)
Antena Sektorowa 22_LV: (17°44'31.2"E, 51°53'30.8"N)
Antena Sektorowa 23_HNV: (17°44'31.2"E, 51°53'30.8"N)
Antena Sektorowa 31_GT: (17°44'31.2"E, 51°53'30.8"N)
Antena Sektorowa 32_LV: (17°44'31.2"E, 51°53'30.8"N)
Antena Sektorowa 33_HNV: (17°44'31.2"E, 51°53'30.8"N)
Radiolinia RL1: (17°44'31.2"E, 51°53'30.8"N)

LP 2. Częstotliwość pracy instalacji:
800MHz, 900MHz, 1800MHz, 2100MHz, 80GHz

LP 3.	<p>Wysokość środków elektrycznych anten nad poziomem terenu:</p> <p>Antena Sektorowa 11_GT: 58,50m Antena Sektorowa 12_LV: 58,50m Antena Sektorowa 13_HNV: 58,50m Antena Sektorowa 21_GT: 58,50m Antena Sektorowa 22_LV: 58,50m Antena Sektorowa 23_HNV: 58,50m Antena Sektorowa 31_GT: 58,50m Antena Sektorowa 32_LV: 58,50m Antena Sektorowa 33_HNV: 58,50m Radiolinia RL1: 55,40m</p>
LP 4.	<p>Emisja pola elektromagnetycznego o równoważnych mocach promieniowanych izotropowo (EIRP) poszczególnych anten:</p> <p>Antena Sektorowa 11_GT: 2017W Antena Sektorowa 12_LV: 13027W Antena Sektorowa 13_HNV: 13027W Antena Sektorowa 21_GT: 2017W Antena Sektorowa 22_LV: 13027W Antena Sektorowa 23_HNV: 13027W Antena Sektorowa 31_GT: 2017W Antena Sektorowa 32_LV: 13027W Antena Sektorowa 33_HNV: 13027W Radiolinia RL1: 6457W</p>
LP 5.	<p>Zakresy azymutów i kątów pochylenia osi głównych wiązek promieniowania poszczególnych anten Instalacji:</p> <p>Antena Sektorowa 11_GT: azymut 0°, pochylenie 0-10° (900MHz) Antena Sektorowa 12_LV: azymut 0°, pochylenie 0-10° (800MHz), pochylenie 2-12° (1800MHz), pochylenie 2-12° (2100MHz) Antena Sektorowa 13_HNV: azymut 0°, pochylenie 0-10° (800MHz), pochylenie 2-12° (1800MHz), pochylenie 2-12° (2100MHz) Antena Sektorowa 21_GT: azymut 110°, pochylenie 0-10° (900MHz) Antena Sektorowa 22_LV: azymut 110°, pochylenie 0-10° (800MHz), pochylenie 2-12° (1800MHz), pochylenie 2-12° (2100MHz) Antena Sektorowa 23_HNV: azymut 110°, pochylenie 0-10° (800MHz), pochylenie 2-12° (1800MHz), pochylenie 2-12° (2100MHz) Antena Sektorowa 31_GT: azymut 240°, pochylenie 0-10° (900MHz) Antena Sektorowa 32_LV: azymut 240°, pochylenie 0-10° (800MHz), pochylenie 2-12° (1800MHz), pochylenie 2-12° (2100MHz) Antena Sektorowa 33_HNV: azymut 240°, pochylenie 0-10° (800MHz), pochylenie 2-12° (1800MHz), pochylenie 2-12° (2100MHz) Radiolinia RL1: azymut 110°</p>
LP 6.	<p>Niniejsza instalacja radiokomunikacyjna nie zalicza się do przedsięwzięć, o których mowa w przepisach wydanych na podstawie art. 60 ustawy z dnia 3 października 2008 r. o udostępnianiu informacji o środowisku i jego ochronie, udziale społeczeństwa w ochronie środowiska oraz o ocenach oddziaływania na środowisko – podobnie jak każda inna instalacja radiokomunikacyjna (co jest skutkiem uchylecia ze skutkiem od dnia 4 czerwca 2022 roku przepisów § 2 ust. 1 pkt 7) oraz § 3 ust. 1 pkt 8) rozporządzenia w sprawie przedsięwzięć mogących znacząco oddziaływać na środowisko, na podstawie rozporządzenia Rady Ministrów z dnia 5 maja 2022r. zmieniającego rozporządzenie w sprawie przedsięwzięć mogących znacząco oddziaływać na środowisko; Dz. U. 2022 poz. 1071 z dnia 20 maja 2022r.)</p>
LP 7.	<p>Sprawozdanie z wykonanych pomiarów poziomów pól elektromagnetycznych, o których mowa w art. 122a ust. 1 pkt 1) Prawa ochrony środowiska – jako załącznik.</p>
<p>13. Miejscowość, data: Poznań, 2023-11-28 Imię i nazwisko osoby reprezentującej prowadzącą instalację: Katarzyna Sieińska</p> <p>Podpis: </p>	
<p>II. Wypełnia organ ochrony środowiska przyjmujący zgłoszenie</p>	
<p>Data zarejestrowania zgłoszenia 04.12.2023</p>	<p>Numer zgłoszenia 05.6221.14.2023</p>



AB 1571



SOLDI Sp. z o.o.
ul. Bieżanowska 22
30-812 Kraków

Sprawozdanie nr 495/2023/OS/03

Sprawozdanie z badania natężenia pól elektromagnetycznych
wykonanych w środowisku

Miejsce wykonania badania:

(dane uzyskane od klienta)

PLE3135

dz. nr 173, obręb 0009,
63-300 Kowalew, gm. Pleszew,
pow. pleszewski, woj. wielkopolskie

Współrzędne geograficzne:

51°53'30.76"N, 17°44'31.22"E

Data zakończenia badania:

23.11.2023 r.

Klient:

P4 Sp. z o.o.
ul. Wynalazek 1
02-677 Warszawa

Autoryzacja / wydanie sprawozdania:

SOLDI


Leszek Duda
Kierownik ds. Technicznych

Podpis jest prawidłowy

Dokument podpisany przez
Leszek Duda
Data: 2023.11.23 13:07:48 CET

Bez pisemnej zgody laboratorium, sprawozdanie nie może być powielane inaczej, jak tylko w całości.

1. Podstawa prawna

Badania wykonano zgodnie z obecnie występującymi aktami prawnymi:

- Ustawa z dnia 27 kwietnia 2001 r. Prawo ochrony środowiska (Dz. U. 2022 poz. 2556 z zm.),
- Rozporządzenie Ministra Zdrowia z dnia 17 grudnia 2019 r. w sprawie dopuszczalnych poziomów pól elektromagnetycznych w środowisku (Dz. U. 2019 poz. 2448),
- Rozporządzenie Ministra Klimatu z dnia 17 lutego 2020 r. w sprawie sposobów sprawdzania dotrzymania dopuszczalnych poziomów pól elektromagnetycznych w środowisku (Dz. U. 2022 poz. 2630).

2. Aparatura pomiarowa

Podczas badań użyto następującej aparatury pomiarowej:

Tabela nr 1

Miernik szerokopasmowy	Sondy	Zakres częstotliwościowy	Zakres pomiarowy*	Świadectwo wzorcowania
Narda NBM-550 Nr E-0201	EF-0391 nr A-0447	0,1 – 3 600 MHz	0,5 – 300 V/m	LWiMP/W/090/23; data wydania: 03.03.2023
Narda NBM-550 Nr E-0201	EF-6092 nr A-0062	80 – 90 000 MHz	0,8 – 300 V/m	LWiMP/W/055/23; data wydania: 20.02.2023

*Do wyznaczenia poprawnej wartości natężenia pola elektromagnetycznego uwzględniono współczynniki korekcyjne z właściwego świadectwa wzorcowania.

Aparaturę pomiarową charakteryzują następujące wartości niepewności pomiaru obliczone i przedstawiona zgodnie z dokumentem PN-EN 50413. Podane wartości niepewności stanowią niepewności rozszerzone dla poziomu ufności 95% i współczynnika rozszerzenia $k=2$.

Procedury wdrożone w laboratorium pozwalają zapewnić odporność elektromagnetyczną miernika.

Niepewność pomiarowa wyznaczona dla zainstalowanych i skonfigurowanych obiektów – źródeł pól, jak w dniu pomiaru wynosi 36%.

Dodatkowa aparatura pomiarowa:

- Kompas (busola) [UP/29/Sw]
- Cyfrowy miernik wilgotności względnej i temperatury powietrza TERMIKPLUS nr fab. 121121 [UP/42/Sw]
(Świadectwo wzorcowania: 0065/AH/22; data wydania: 21.01.2022)
- Taśma miernicza geodezyjna 50 m [UP/32/Sw]
(Świadectwo wzorcowania: U/21/51-512120028.2; data wydania: 10.03.2021)
- Odbiornik GPS HUAWEI P20 [UP/23/Sw]

3. Opis badania:

Badanie przeprowadziło Laboratorium Badawcze Soldi na podstawie zlecenia firmy P4 Sp. z o.o.

Badanie wykonano zgodnie z:

Załącznikiem do rozporządzenia Ministra Klimatu z dnia 17 lutego 2020 r. w sprawie sposobów sprawdzania dotrzymania dopuszczalnych poziomów pól elektromagnetycznych w środowisku (Dz. U. 2022 poz. 2630).

Badania promieniowania elektromagnetycznego, którego źródłem są urządzenia wyszczególnione w punkcie 4 sprawozdania przeprowadzono w pionach pomiarowych na kierunkach zbliżonych do azymutów badanej instalacji, w szczególności w tych miejscach, w których na podstawie uprzednio przeprowadzonych obliczeń, stwierdzono występowanie w danych zakresach częstotliwości pól-EM o poziomach zbliżonych do poziomów dopuszczalnych oraz do odległości, dla której stwierdzono w miejscach dostępnych dla ludności występowanie pól elektromagnetycznych o najwyższym poziomie, które pochodzą z badanej instalacji. Badania pól elektromagnetycznych przeprowadzono w pionach pomiarowych wzdłuż głównych kierunków pomiarowych, dodatkowych pionach oraz w miejscach dostępnych dla ludności w otoczeniu instalacji. W przyjętych pionach pomiarowych pomiary wykonano na wysokościach od 0,3 m do 2,0 m nad powierzchnią terenu albo nad innymi miejscami dostępnymi dla ludności. W pobliżu urządzeń, obiektów i elementów metalowych pomiary wykonano w odległości nie mniejszej niż 0,3 m od tych urządzeń, obiektów i elementów metalowych.

Przy sprawdzeniu dotrzymania dopuszczalnych poziomów pól elektromagnetycznych w środowisku nie uwzględnia się poprawek pomiarowych ze względu, na fakt iż pomiary wykonywane są przy użyciu miernika szerokopasmowego.

4. Informacje przekazane przez klienta

Tabela nr 2 – Opis obiektu, w otoczeniu którego wykonano badania oraz określenie terenu wokół stacji

Tabela nr 2a – Szczegółowe dane źródła pól dla anten mikrofalowych

Tabela nr 2b – Szczegółowe dane źródła pól dla anten sektorowych

Tabela nr 2

Opis obiektu, w otoczeniu którego wykonano pomiary	
Rodzaj konstrukcji wsporczej:	Stalowa wieża kratowa
Wysokość wieży:	61,95 m n.p.t.
Rodzaj terenu wokół stacji bazowej:	Stacja bazowa zlokalizowana jest na terenie podmiejskim, w najbliższym otoczeniu stacji znajdują się tereny rolne, zabudowa mieszkaniowa oraz usługowa.

Tabela nr 2a

Lp.	Antena					
	Częstotliwość pracy [GHz]	Moc wyjściowa [dBm]	Typ/Producent	Średnica anteny	Azymut	Wysokość zainstalowania [m]
1	80	19	A80S06	0,6	110	55,4

Tabela nr 2b

Charakterystyka promieniowania		Kierunkowa				
Rzeczywisty czas pracy [h/doba]		24				
Rodzaj wytwarzanego pola		stacjonarne				
Lp.	Antena Producent / Typ	Azymut [°]	Wysokość zawieszenia [m] n.p.t.	Pasmo [Mhz]	Zakres tilt min-max [°]	EIRP dla anteny [W]
1	Huawei A704517R0	0	58,5	900	0 - 10	2017
2	Huawei ADU4518R12	0	58,5	800	0 - 10	13027
				1800	2 - 12	
				2100	2 - 12	
3	Huawei ADU4518R12	0	58,5	800	0 - 10	13027
				1800	2 - 12	
				2100	2 - 12	
4	Huawei A704517R0	110	58,5	900	0 - 10	2017
5	Huawei ADU4518R12	110	58,5	800	0 - 10	13027
				1800	2 - 12	
				2100	2 - 12	
6	Huawei ADU4518R12	110	58,5	800	0 - 10	13027
				1800	2 - 12	
				2100	2 - 12	
7	Huawei A704517R0	240	58,5	900	0 - 10	2017
8	Huawei ADU4518R12	240	58,5	800	0 - 10	13027
				1800	2 - 12	
				2100	2 - 12	
9	Huawei ADU4518R12	240	58,5	800	0 - 10	13027
				1800	2 - 12	
				2100	2 - 12	

W załączonej tabeli podano maksymalne parametry pracy tej instalacji deklarowane przez prowadzącego instalację. Podczas pomiarów urządzenia użytkownika pracowały przy aktualnie występującym obciążeniu. Anteny o sterowanych wiązkach zostały ustawione w sposób umożliwiający spełnienie wymagań pkt 13 ppkt 2 RMK.

Jako dopuszczalne poziomy gęstości pola elektromagnetycznego przyjmuje się wartość 2 W/m^2 , co odpowiada natężeniu składowej elektrycznej pola elektromagnetycznego o wartości 28 V/m – tj. minimalnej wartości dopuszczalnej dla zakresu częstotliwości od 10 MHz do 300 GHz, dzięki czemu zostaje uwzględniona obecność innych instalacji emitujących pole – EM w sąsiedztwie.

5. Wyniki badań i szkic sytuacyjny

Tabela nr 3

Data wykonania pomiarów	Godzina		Opady	Temperatura [°C]		Wilgotność [%]	
	Rozpoczęcia pomiarów	Zakończenia pomiarów		Minimalna	Maksymalna	Minimalna	Maksymalna
13.11.2023	14:00	15:30	Brak	7,2	8,5	55	57

Temperatura i wilgotność względna nie wyższa niż dopuszczalna specyfikacja miernika.

Tabela nr 4

Nr pionu / punktu	Lokalizacja pionu / punktu pomiarowego			Wysokość pomiaru [m]	Wartość zmierzona [V/m]	Wynik badania pola-E ¹⁾ [V/m]	Wskaźnik poziomu emisji WM _E	Wartość wyznaczona pola-H [A/m]	Wskaźnik poziomu emisji WM _H
	LAT	LON	Opis						
1	2	3	4	5	6	7	8	9	10
1	51.89217	17.74197	GKP; poziom terenu wokół stacji bazowej	2,0	0,5	0,7	0,02	0,002	0,02
2	51.89225	17.74197	GKP; poziom terenu wokół stacji bazowej	2,0	0,5	0,7	0,02	0,002	0,02
3	51.89272	17.74197	GKP; poziom terenu wokół stacji bazowej	2,0	0,6	0,8	0,03	0,002	0,03
4	51.89320	17.74197	GKP; poziom terenu wokół stacji bazowej	2,0	0,7	1,0	0,03	0,003	0,03
5	51.89550	17.74197	GKP; poziom terenu wokół stacji bazowej-394m od obiektu na az. 0°	2,0	0,6	0,8	0,03	0,002	0,03
6	51.89209	17.74225	GKP; poziom terenu wokół stacji bazowej	2,0	0,6	0,8	0,03	0,002	0,03
7	51.89214	17.74236	GKP; poziom terenu wokół stacji bazowej	2,0	0,6	0,8	0,03	0,002	0,03
8	51.89242	17.74294	GKP; poziom terenu wokół stacji bazowej	2,0	0,6	0,8	0,03	0,002	0,03
9	51.89194	17.74233	GKP; poziom terenu wokół stacji bazowej	2,0	0,5	0,7	0,02	0,002	0,02
10	51.89194	17.74247	GKP; poziom terenu wokół stacji bazowej	2,0	0,6	0,8	0,03	0,002	0,03
11	51.89189	17.74231	GKP; poziom terenu wokół stacji bazowej	2,0	0,6	0,8	0,03	0,002	0,03
12	51.89186	17.74244	GKP; poziom terenu wokół stacji bazowej	2,0	0,6	0,8	0,03	0,002	0,03
13	51.89175	17.74289	GKP; poziom terenu wokół stacji bazowej	2,0	0,7	1,0	0,03	0,003	0,03
14	51.89173	17.74296	GKP; poziom terenu wokół stacji bazowej	2,0	0,7	1,0	0,03	0,003	0,03
15	51.89154	17.74374	GKP; poziom terenu wokół stacji bazowej	2,0	0,6	0,8	0,03	0,002	0,03
16	51.89150	17.74393	GKP; poziom terenu wokół stacji bazowej	2,0	0,5	0,7	0,02	0,002	0,02
17	51.89075	17.74736	GKP; poziom terenu wokół stacji bazowej-394m od obiektu na az. 110°	2,0	0,5	0,7	0,02	0,002	0,02
18	51.89175	17.74214	GKP; poziom terenu wokół stacji bazowej	2,0	0,5	0,7	0,02	0,002	0,02
19	51.89170	17.74220	GKP; poziom terenu wokół stacji bazowej	2,0	0,5	0,7	0,02	0,002	0,02
20	51.89128	17.74256	GKP; poziom terenu wokół stacji bazowej	2,0	0,6	0,8	0,03	0,002	0,03
21	51.89086	17.74289	GKP; poziom terenu wokół stacji bazowej	2,0	0,6	0,8	0,03	0,002	0,03
22	51.89183	17.74167	GKP; poziom terenu wokół stacji bazowej	2,0	0,6	0,8	0,03	0,002	0,03

¹⁾ Za wynik badania przyjmuje się wartość wyznaczoną jako maksymalny chwilowy wynik pomiarów powiększony o rozszerzoną niepewność pomiaru U dla współczynnika rozszerzenia k=2.

Objaśnienia:

GKP – Główny Kierunek Pomiarowy

Tabela nr 4 cd.

Nr pionu / punktu	Lokalizacja pionu / punktu pomiarowego			Wysokość pomiaru	Wartość zmierzona	Wynik badania pola-E ¹⁾	Wskaźnik poziomu emisji WM _E	Wartość wyznaczona pola-H	Wskaźnik poziomu emisji WM _H
	LAT	LON	Opis						
1	2	3	4	5	6	7	8	9	10
23	51.89181	17.74153	GKP; poziom terenu wokół stacji bazowej	2,0	0,6	0,8	0,03	0,002	0,03
24	51.89159	17.74089	GKP; poziom terenu wokół stacji bazowej	2,0	0,6	0,8	0,03	0,002	0,03
25	51.89133	17.74025	GKP; poziom terenu wokół stacji bazowej	2,0	0,5	0,7	0,02	0,002	0,02
26	51.89023	17.73708	GKP; poziom terenu wokół stacji bazowej-387m od obiektu na az. 240°	2,0	0,5	0,7	0,02	0,002	0,02
27	51.89200	17.74161	GKP; poziom terenu wokół stacji bazowej	2,0	0,5	0,7	0,02	0,002	0,02
28	51.89200	17.74147	GKP; poziom terenu wokół stacji bazowej	2,0	0,5	0,7	0,02	0,002	0,02
29	51.89207	17.74090	GKP; poziom terenu wokół stacji bazowej	2,0	0,6	0,8	0,03	0,002	0,03
30	51.89214	17.74000	GKP; poziom terenu wokół stacji bazowej	2,0	0,6	0,8	0,03	0,002	0,03
31	51.89211	17.74172	GKP; poziom terenu wokół stacji bazowej	2,0	0,6	0,8	0,03	0,002	0,03
32	51.89220	17.74164	GKP; poziom terenu wokół stacji bazowej	2,0	0,6	0,8	0,03	0,002	0,03
33	51.89253	17.74114	GKP; poziom terenu wokół stacji bazowej	2,0	0,6	0,8	0,03	0,002	0,03
A	-	-	DPP; św. okna budynku przy ul. S. Mikołajczyka 23 (p.1)	2,0	0,6	0,8	0,03	0,002	0,03
B	51.89246	17.74276	DPP; św. okna budynku na dz.nr 171/6 i 171/7	2,0	0,6	0,8	0,03	0,002	0,03
C	51.89156	-17.74378	DPP; św. okna budynku przy ul. Wolności 12	2,0	0,5	0,7	0,02	0,002	0,02
D	51.89313	17.74184	DPP; św. okna budynku przy ul. B. Chrobrego 5	2,0	0,6	0,8	0,03	0,002	0,03

¹⁾ Za wynik badania przyjmuje się wartość wyznaczoną jako maksymalny chwilowy wynik pomiarów powiększony o rozszerzoną niepewność pomiaru U dla współczynnika rozszerzenia k=2.

Objaśnienia:

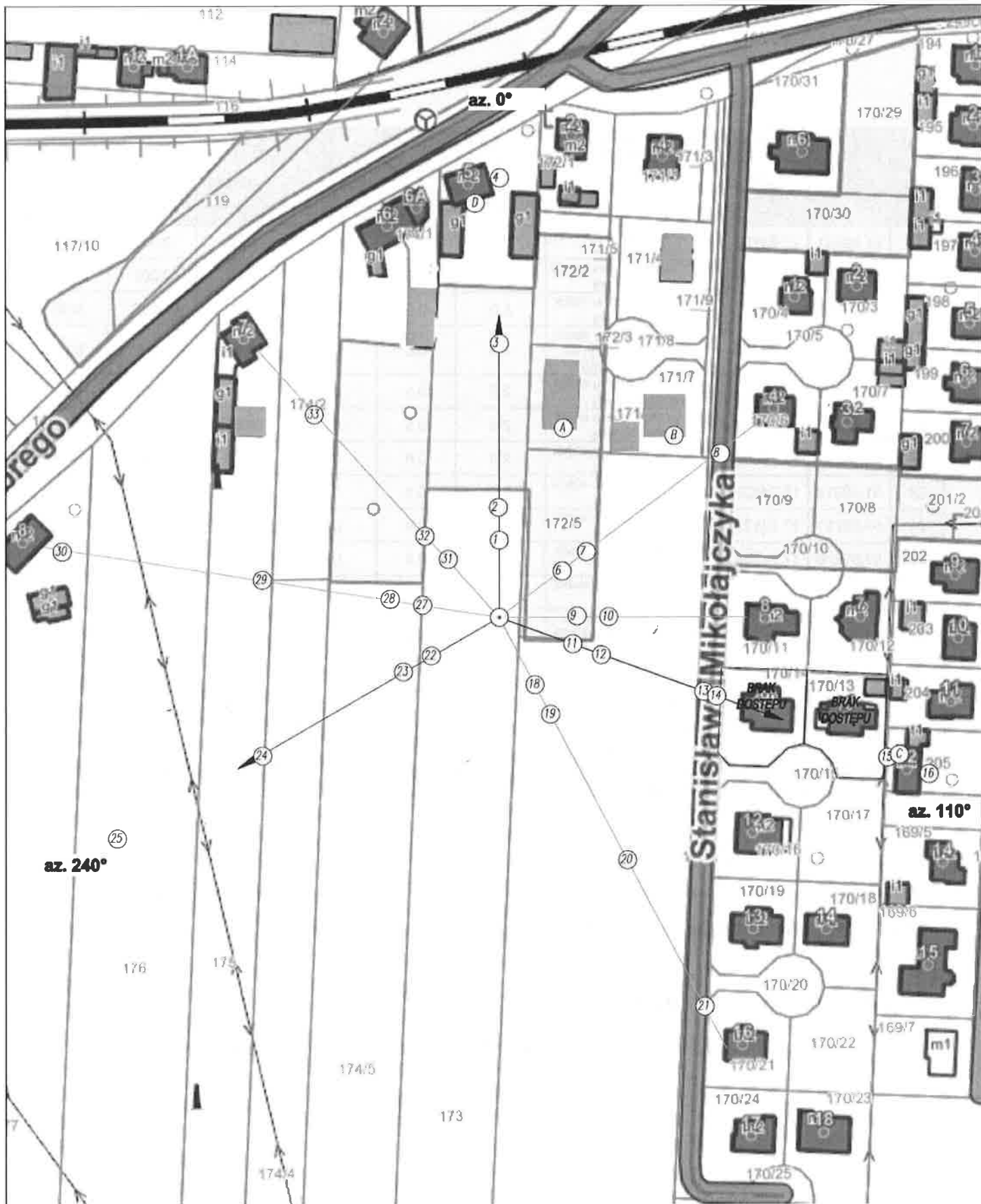
GKP – Główny Kierunek Pomiarowy
DPP – Dodatkowy Pion Pomiarowy

UWAGA: Brak możliwości wykonania pomiarów na terenie posesji przy ul. S. Mikołajczyka 9 i 10 –nieobecność dysponenta.

Wyniki pomiarów odnoszą się wyłącznie do przedstawionych w sprawozdaniu punktów / pionów pomiarowych.

Dane podane przez klienta wpływają na ważność wyników.

W obszarze pomiarowym nie stwierdzono obecności instalacji urządzeń obcych operatorów.



UWAGA: Nie wszystkie punkty / piony pomiarowe zostały wskazane na powyższej mapie

LEGENDA:

- ⊙ - Punkty (piony) pomiarowe
- ⊙ - Lokalizacja źródła pola-EM



P4 Sp. z o.o. Użytkownik: 02-677 Warszawa, ul. Wynalazek 1		Nr stacji: PLE3135	Skala: 1:1500
Nazwa rysunku: Rozmieszczenie pionów pomiarowych Nr sprawozdania: 495/2023/OS/03			
LABORATORIUM BADCWCZE SOLDI ul. Biezanowska 22, 30-812 Kraków		Opracował: Laboratorium Badawcze Soldi	Nr rysunku: 01

6. Podsumowanie wyników badania

Minimalne dopuszczalne poziomy elektromagnetycznego promieniowania niejonizującego charakteryzowane przez wartości graniczne wielkości fizycznych dla miejsc dostępnych dla ludności, uwzględniające wszystkie źródła promieniowania mogące występować w obszarze pomiarowym, w zakresie pomiarowym zestawu pomiarowego, opisanego w punkcie 2 niniejszego sprawozdania, zgodnie z rozporządzeniem Ministra Zdrowia z dnia 17 grudnia 2019 r. w sprawie *dopuszczalnych poziomów pól elektromagnetycznych w środowisku* (Dz. U. 2019 poz. 2448), które zostały przyjęte do obliczeń wskaźników WME i WMH wynoszą odpowiednio:

Tabela nr 5

Zakres częstotliwości	Natężenie pola - E	Natężenie pola - H
10 MHz – 300 GHz	28 V/m	0,073 A/m

Przeprowadzone badania zostały wykonane przy użyciu miernika szerokopasmowego i nie wykazały przekroczenia 70% ww. wartości dopuszczalnych. W wyniku przeprowadzonego badania potwierdzono także, że otrzymane wartości wskaźnikowe dla wszystkich punktów / pionów pomiarowych badanej instalacji radiokomunikacyjnej, nie przekroczyły wartości 1. Zatem poziomy pól elektromagnetycznych w badanych punktach są dopuszczalne.

Stwierdzenie zgodności zostało przedstawione na podstawie wyników badań oraz informacji uzyskanych od klienta (za które Laboratorium nie ponosi odpowiedzialności) dla instalacji opisanej w punkcie 4.

Stwierdzenia zgodności dokonano na podstawie zasady podejmowania decyzji i wymagań zawartych w załączniku do rozporządzenia Ministra Klimatu z dnia 17 lutego 2020 r. w sprawie *sposobów sprawdzania dotrzymania dopuszczalnych poziomów pól elektromagnetycznych w środowisku* (Dz. U. 2022 poz. 2630).

Tabela nr 6

Badanie wykonał:	Sprawozdanie sporządził:	Sprawdził:
Łukasz Atrachimowicz	Wiktoria Chłapek	23.11.2023 r. Dawid Sienkiewicz

KONIEC SPRAWOZDANIA