

**PAŃSTWOWY POWIATOWY INSPEKTOR SANITARNY
W PLESZEWIE**



**OCENA STANU SANITARNEGO I SYTUACJA
EPIDEMIOLOGICZNA
POWIATU PLESZEWSKIEGO
W 2023 ROKU**

PLESZEW

MARZEC 2024

SPIS TREŚCI :

1. Wstęp.....	3
2. Warunki zdrowotne środowiska bytowania człowieka.....	6
3. Charakterystyka stanu sanitarnego obiektów żywności i żywienia.....	14
4. Warunki higieniczno-sanitarne środowiska pracy.....	25
5. Warunki sanitarne w szkołach i innych placówkach oświatowo - wychowawczych.....	30
6. Sytuacja epidemiologiczna w zakresie chorób zakaźnych.....	38
7. Promocja zdrowia i oświata zdrowotna.....	46
8. Działalność opiniodawczo-nadzorcza.....	63

1. WSTĘP

Powiatowa Stacja Sanitarно-Epidemiologiczna w Pleszewie obejmuje nadzorem sanitarnym obszar powiatu pleszewskiego tj. miasto i gmina Pleszew, gm. miejsko-wiejska Chocz, gm. wiejska Czermin, gm. miejsko-wiejska Dobrzyca, gm. wiejska Gizalki oraz gm. wiejska Gołuchów.

Powierzchnia powiatu wynosi: 711,91 km² , liczba mieszkańców - 61 387 (stan na 31.12.2023r).

Zgodnie z Wytycznymi Głównego Inspektora Sanitarnego do planowania i działalności Państwowej Inspekcji Sanitarnej w 2023 – „Planem zasadniczych zadań” , priorytetowymi zadaniami Państwowego Powiatowego Inspektora Sanitarnego w Pleszewie w 2023r było minimalizowanie skutków zdarzeń niekorzystnie wpływających na zdrowie mieszkańców poprzez nadzór nad bezpieczeństwem żywności, wody pitnej, kąpielisk, środków zastępczych czy kosmetyków. Czuwanie nad higieną środowiska pracy, a także sprawdzanie stanu sanitarnego miejsc, w których realizowane są świadczenia zdrowotne. Państwowa Inspekcja Sanitarna dbała również o zdrowie dzieci i młodzieży, kontrolując miejsca nauki i wypoczynku oraz sprawowała nadzór nad higieną nauczania i wychowania.

Wybuch konfliktu zbrojnego w Ukrainie spowodował kontynuację podjętych w 2022r. działań w zakresie obrony cywilnej oraz działań doskonalących umiejętności pracowników Powiatowej Stacji Sanitarно - Epidemiologicznej w Pleszewie w sytuacjach kryzysowych, m.in. poprzez udział w kursie obronnym organizowanym przez Ministra Obrony Narodowej, udział w treningach systemu SOA dla województwa wielkopolskiego; szkoleniach teoretycznych i praktycznych z zasad użytkowania środków ochrony indywidualnej; szkoleniach teoretycznych i praktycznych z zasad zachowania po ogłoszeniu sygnałów alarmowych oraz udział w treningach Stałego Dyżuru, mających na celu sprawdzenie łączności, współpracy z innymi służbami i inspekcjami.

Państwowy Powiatowy Inspektor Sanitarny w Pleszewie współpracował z przedstawicielami władz samorządowych, mediami lokalnymi w zakresie promocji zdrowia i zapobiegawczego nadzoru sanitarnego, bazy sił i środków „Arcus 2005” oraz treningów SWO i SWA województwa wielkopolskiego.

OCENA STANU SANITARNEGO I SYTUACJA EPIDEMIOLOGICZNA POWIATU PLESZEWSKIEGO W 2023 ROKU.

W ramach nadzoru bieżącego współdziałano z Inspekcją Weterynaryjną, Komendantem Powiatowym Straży Pożarnej, Komendantem Powiatowym Policji, Państwową Inspekcją Ochrony Roślin i Nasiennictwa, Inspekcją Ochrony Środowiska oraz Powiatowym Zespołem Reagowania Kryzysowego.

Aby skutecznie realizować zadania Państwowej Inspekcji Sanitarnej w 2023r. kontynuowany był proces cyfryzacji, wdrożony wcześniej System Ewidencji Państwowej Inspekcji Sanitarnej (SEPIS) sprawdził się w czasie walki z pandemią COVID-19 i wdrażany będzie we wszystkich obszarach objętych naszym nadzorem.

Promocja zdrowia prowadzona była m.in. poprzez stronę internetową w serwisie gov.pl oraz media społecznościowe. PSSE w Pleszewie r. posiada konto w serwisach Facebook, Twitter. Korzystanie z wielu kanałów komunikacji zapewniło dotarcie do różnych grup odbiorców. Dzięki temu informacje o zdrowiu publicznym i potencjalnych zagrożeniach docierały zarówno do profesjonalistów jak i do ogółu społeczeństwa. Najistotniejsze informacje publikowane były zawsze w witrynie internetowej, dodatkowo zamieszczane również w serwisach społecznościowych.

Powiatowa Stacja Sanitarno - Epidemiologiczna w Pleszewie dołączył do grona urzędów, które starają się dbać o zrozumiałą i skuteczną komunikację z obywatelami. Pracownicy Stacji doskonalą kompetencje niezbędne do przestrzegania zasad prostego języka w mowie i piśmie (szkolenia) ponadto uwrażliwiani są na potrzeby innych bez względu na wiek, poziom niepełnosprawności czy poziom wykształcenia.

Powiatowa Stacja Sanitarno – Epidemiologiczna w Pleszewie we współpracy z Głównym Inspektorem Sanitarnym w 2023 roku realizowała Projekt „Wzmocnienie nadzoru sanitarno-epidemiologicznego Polski” Nr POWR.07.01.00-00-0008/22 w ramach Działania 7.1 Oś priorytetowa VII Wsparcie REACT-EU dla obszaru zdrowia Programu Operacyjnego Wiedza Edukacja Rozwój 2014-2020, współfinansowany ze środków Europejskiego Funduszu Społecznego.

Celem projektu było wzmocnienie systemu nadzoru sanitarno-epidemiologicznego oraz potencjału kadrowego jednostek Państwowej Inspekcji Sanitarnej.

W związku z powyższym w PSSE w Pleszewie zatrudniona została osoba pochodzenia ukraińskiego co ułatwiło dotarcie z usługami inspekcji sanitarnej oraz kontakt z obywatelami z Ukrainy. Ponadto pracownik Stacji uczestniczył w kursie on-line z języka ukraińskiego organizowanym przez GIS.

OCENA STANU SANITARNEGO I SYTUACJA EPIDEMIOLOGICZNA POWIATU
PLESZEWSKIEGO W 2023 ROKU.

W 2023r. pracownicy Stacji brali udział w szkoleniach sfinansowanych w ramach reakcji Unii na pandemię COVID – 19 w zakresie Cyberbezpieczeństwa prowadzonych przez Centrum Audytu Bezpieczeństwa Sp. z.o.o. w ramach projektu ”Podniesienie poziomu bezpieczeństwa sieci teleinformatycznej używanej w ramach Państwowej Inspekcji Sanitarnej poprzez rozbudowę rządowej sieci teletransmisyjnej GovNet” w ramach Programu Operacyjnego Polska Cyfrowa na lata 2014-2020 Oś Priorytetowa nr V „, Rozwój cyfrowy JST oraz wzmocnienie cyfrowej odporności na zagrożenia.

W ocenie stanu sanitarnego ujęto sytuację epidemiologiczną w zakresie chorób zakaźnych oraz wyniki nadzoru sanitarnego prowadzonego przez poszczególne Sekcje oraz samodzielne stanowiska pracy PSSE w Pleszewie.

Prezentowane w dokumencie dane liczbowe pochodzą ze sprawozdań statystycznych za 2023 rok realizowanych przez PPIS w Pleszewie w ramach programu badań statystycznych statystyki publicznej w systemie <https://ssoz2.ezdrowie.gov.pl> (SSOZII).

Powiatowa Stacja Sanitarno - Epidemiologiczna w Pleszewie czynna jest od poniedziałku do piątku od godz. 7.25 do 15.00, poza godzinami urzędowania Stacji funkcjonuje telefon alarmowy pod nr **694 534 040**.

PSSE w Pleszewie w roku 2023 obejmowała nadzorem 1.954 obiekty, w których przeprowadzono łącznie **1.593** kontrole (w tym kontrole sanitarne wg planu kontroli obiektów na 2023r., kontrole interwencyjne oraz wywiady epidemiologiczne).

W wyniku przeprowadzonych kontroli :

- wydano **302** decyzje w tym 148 decyzji merytorycznych i 154 decyzje płatnicze;
- wydano **140** postanowień;
- nałożono **30** mandatów karnych na kwotę 5.300 zł.
- pobrano **507** prób w ramach nadzoru sanitarnego.

„Ocena stanu sanitarnego i sytuacji epidemiologicznej powiatu pleszewskiego w 2023 roku” dostępna będzie na stronie Biuletynu Informacji Publicznej PSSE : <https://www.gov.pl/web/psse-pleszew/>

2. WARUNKI ZDROWOTNE ŚRODOWISKA BYTOWANIA CZŁOWIEKA.

2.1 Obiekty komunalne.

2.1.1 Zaopatrzenie ludności w wodę przeznaczoną do spożycia przez ludzi.

Państwowa Inspekcja Sanitarna w Pleszewie obejmuje swoim nadzorem na terenie miasta wodociąg Pleszew wraz ze Stacją Uzdatniania Wody w Lenartowicach oraz wodociąg Pleszewskiego Centrum Medycznego z własnym ujęciem wody.

Na terenie gmin powiatu pleszewskiego Inspekcja Sanitarna nadzoruje 23 wodociągi.

Wszystkie wodociągi objęte nadzorem w 2023 roku tj. wodociąg Chocz, Józefów (Gm. Chocz), Żegocin, Czermin (Gm. Czermin), Karminiek, Koźminiec, Dobrzyca, Ruda (Gm. Dobrzyca), Gizałki, Orlina, RSP Nowa Wieś (Gm. Gizałki), Gołuchów, Kuchary, Czechel, Tursko, Kucharki, RSP Żychlin (Gm. Gołuchów), Pleszew, Bógwidze, Kuczków (Gm. Pleszew) oraz wodociągi lokalne i przyzakładowe zostały ocenione jako dobre, a woda nie wykazywała znaczących przekroczeń badanych parametrów. W większości wodociągów przekroczenia okresowe dotyczyły wodociągów: Orlina (mangan i mętność), Józefów (glin), Pleszew, Gołuchów (fluorki). W 2023 roku woda z wodociągu Gizałki została dopuszczona warunkowo do użytkowania ze względu na przekroczenia poziomu manganu.

W przypadku przekroczeń w zakresie bakteriologicznym (bakterie z gr coli), po oszacowaniu i uwzględnieniu ryzyka zdrowotnego podejmowane były bezzwłoczne działania naprawcze przez administratora wodociągu, a konsumenci mogli uzyskać informacje na stronach internetowych Powiatowej Stacji Sanitarno- Epidemioologicznej o bieżącej ocenie jakości wody.

W 2023 wzorem lat ubiegłych pobierano próbki wody z wodociągów w zakresie oznaczeń azotowych na obszarach szczególnie wrażliwych na zanieczyszczenia pochodzenia rolniczego. Dotyczy to obszaru zlewni rzeki Orla tj. wodociągi: Dobrzyca, Koźminiec. Przekroczeń nie stwierdzono.

Na terenie regionu wodnego Warty wodociągi: Pleszew, Bógwidze, Kuczków. Przekroczeń w tym zakresie nie stwierdzono. Wodociągi gm. Gołuchów: Gołuchów, Tursko, Czechel, Kuchary, Kucharki.

Jakość wody w tych wodociągach w zakresie parametrów azotowych nie wykazywała przekroczeń, zawyżony poziom azotanów stwierdza się w wodociągu Kucharki. Poziom azotanów jest monitorowany.

Państwowa Inspekcja Sanitarna w Pleszewie w ramach prowadzonego nadzoru sanitarnego pobrała 333 próbki do badań wody przeznaczonej do spożycia przez ludzi, wody cieplej użytkowej w kierunku oznaczenia Legionella sp., wody z pływalni oraz kąpieliska.

W ramach nadzoru nad bezpieczeństwem wody do picia Inspekcja Sanitarna przeprowadziła kontrole ujęć wody i urządzeń wodociągowych w tym Stacji Uzdatniania Wody. W ramach działań profilaktycznych w zakresie nadzoru nad ciepłą wodą użytkową przekazano pisemnie informacje dotyczące zasad oraz częstotliwości poboru próbek wody cieplej w kierunku oznaczenia w wodzie bakterii Legionella sp.

2.1.2 Kąpieliska zorganizowane.

Kąpielisko w Gołuchowie przy Ośrodku wypoczynkowym jest raportowane do Unii Europejskiej. Przeprowadzona klasyfikacja po sezonie dała ocenę doskonałą.

Próby wody z kąpieliska zostały pobrane do badań w 2023 roku w ramach kontroli urzędowej dnia 20 czerwca 2023. Badania nie wykazały przekroczeń bakteriologicznych.

Sezon kąpielowy 2023 trwał od 26 czerwca do 27 sierpnia.

Zgodnie z Rozporządzeniem Ministra Zdrowia z dnia 17 stycznia 2019 r. w sprawie prowadzenia nadzoru nad jakością wody w kąpielisku i miejscu wykorzystywanym do kąpeli współpraca z władzami samorządowymi i organizatorami kąpieliska prowadzona była prawidłowo. Wniosek w sprawie określenia w wykazie kąpielisk na sezon letni 2023, wyznaczonego fragmentu zbiornika retencyjnego na rzece Ciemnej w miejscowości Gołuchów na terenie gminy Gołuchów posiadał wymagane informacje zgodne z zapisami ustawy Prawo Wodne z dnia 18 lipca 2001 zawarte w załączonych dokumentach, w których był projekt Uchwały Rady Gminy Gołuchów oraz pozwolenie wodno- prawne i profil wody w kąpielisku.

Próby poboru wody w ramach kontroli wewnętrznej wykonane były zgodnie z harmonogramem. Sprawozdania z badań przekazywane do PSSE Pleszew. W sezonie letnim 2023 zostały pobrane 4 próbki wody, przeprowadzono 3 kontrole protokolarne.

W 2023 roku do Państwowego Powiatowego Inspektora Sanitarnego w Pleszewie nie wpłynęła żadna interwencja na kąpielisko, jego infrastrukturę oraz jakość wody do kąpeli.

W roku 2023 próbki wody pobrane z kąpieliska Gołuchów w ramach nadzoru sanitarnego i kontroli wewnętrznej nie wykazały przekroczeń w zakresie mikrobiologicznym.

Wydano 4 bieżące oceny o przydatności wody do kąpieli i jedną sezonową.

W trakcie trwania sezonu kąpielowego na bieżąco prowadzony był przez Pracowników Stacji serwis kąpieliskowy Departamentu Bezpieczeństwa Zdrowotnego Wody oraz wydawane były komunikaty dotyczące jakości wody w kąpielisku, dostępne na stronie internetowej Stacji .

2.1.3 Pływalnie.

Pod nadzorem PSSE w Pleszewie w 2023 znajdowały się 2 pływalnie:

- park wodny Planty Pleszew ul. Sportowa
- basen w Centrum Rehabilitacji Rolników KRUS w Jedlcu

Park Wodny Planty, w ocenie Państwowego Powiatowego Inspektora Sanitarnego o dobrym stanie sanitarno-higienicznym i sanitarno-technicznym.

W 2023 roku w obiekcie pobrano do badań 52 próbki wody w ramach kontroli urzędowej oraz 460 próbek wody w ramach kontroli wewnętrznej prowadzonej przez administratora Parku Wodnego.

W tym stwierdzano okresowo przekroczenia parametru chloroformu i bakterii Legionella sp.

W 2023 roku zgodnie z harmonogramem poboru prób wykonano badania w kierunku oznaczenia w wodzie bakterii z rodzaju Legionella sp. (system cyrkulacji, prysznice oraz niecki basenowe), 6 w ramach kontroli urzędowej oraz 58 próbek w ramach kontroli wewnętrznej. Stwierdzono obecność bakterii Legionella sp. w punkcie – wanna solankowa oraz cyrkulacja wanny solankowej.

W obiekcie przeprowadzono 1 kontrolę protokolarną, wydano 1 ocenę roczną o jakości wody. Basen KRUS w Jedlcu- całoroczny, rehabilitacyjny. Z obiektu korzystają kuracjusze i pacjenci CRR KRUS w Jedlcu.

Obiekt posiada jedną nieckę basenową. W obiekcie pobrano do badań w ramach kontroli urzędowej 8 próbek wody, w ramach kontroli wewnętrznej – 77 próbek wody.

W zakresie oznaczenia bakterii z rodzaju Legionella pobrano 3 próbki wody w ramach kontroli urzędowej i 15 próbek w zakresie kontroli wewnętrznej przez administratora obiektu. Wydano 1 ocenę roczną o jakości wody na pływalni.

W 2023 roku przeprowadzono 1 kontrolę protokolarną. Basen o dobrym stanie sanitarno-technicznym i sanitarno- higienicznym. W 2023 roku stwierdzono przekroczenia poziomu parametrycznego utlenialności.

2.1.4 Hotele.

Na terenie miasta Pleszewa znajduje się 1 hotel tj. Hotel Pod Plantami- w 2023 przeznaczony na pobyt dla uchodźców z Ukrainy oraz apartamenty w Galerii Zamkowa przeznaczone do dyspozycji gości.

Na terenie wiejskim znajduje się 7 hoteli:

- Acwador w Prokopowie, Hotel Stara Stajnia w Zawidowicach, Hotel w Marszewie należący Wielkopolskiego Ośrodka Doradztwa Rolniczego w Poznaniu, Hotel Malibu w Kościelnej Wsi, Hotel Muzealny w Gołuchowie (z dniem 30.09.2023 roku został zlikwidowany), baza noclegowa z częścią muzealno-konferencyjną (sala na parterze i poddaszu) należąca do Ośrodka Kultury Leśnej oraz Hotel w Nowej Wsi k/Gizałek. Na 3 obiekty hotelarskie zostały wydane decyzje administracyjne z uwagi na zły stan techniczny. W pozostałych obiektach stan sanitarno-techniczny zachowany

Liczba przeprowadzonych kontroli w hotelach ogółem: 13.

2.1.5 Obiekty czasowo – turystyczne.

Ośrodek wypoczynkowy w Gołuchowie przy kąpielisku. Na terenie ośrodka funkcjonuje 45 domków na 188 miejsc noclegowych. Stan techniczny domów dobry. Wszystkie domki posiadają pełen węzeł sanitarny. Ponadto na terenie ośrodka wydzielone są sanitariaty ogólnodostępne (1sanitariat na terenie ośrodka przystosowany jest do osób niepełnosprawnych.) Stan techniczny dobry. Otoczenie utrzymane w czystości.

Liczba przeprowadzonych kontroli: 2.

Pod nadzorem PIS znajduje się 19 gospodarstw agroturystycznych. Przeprowadzono 19 kontroli, stan sanitarno - techniczny skontrolowanych obiektów nie budził zastrzeżeń.



zdjęcie nr 1,2,3 - Agroturystyka w Gołuchowie.

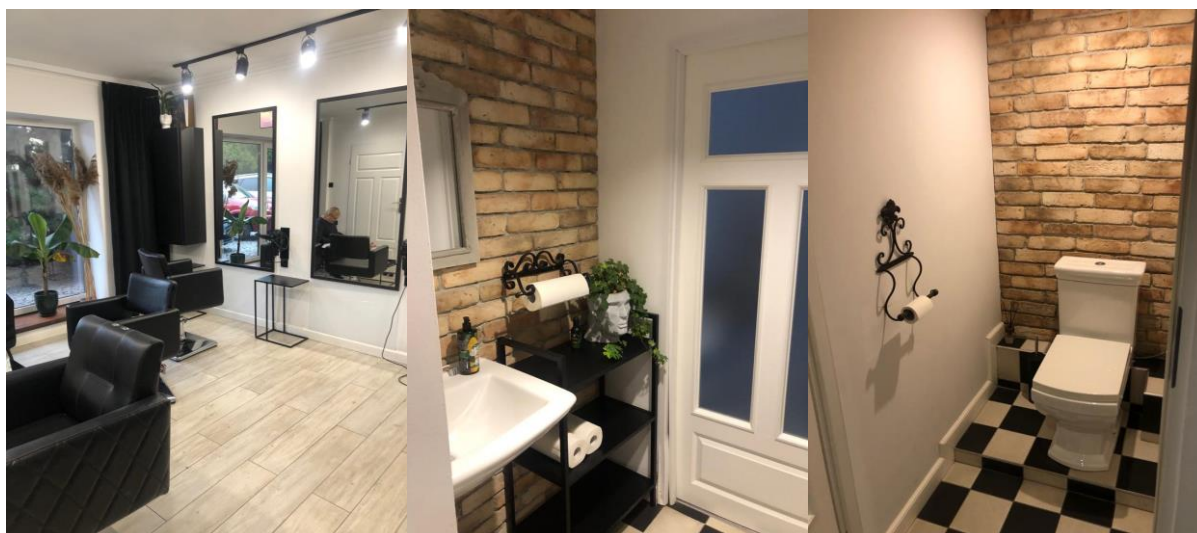
2.1.6 Zakłady fryzjerskie, fryzjersko-kosmetyczne i kosmetyczne.

Na terenie gminy Pleszew w 2023 roku działalność prowadziły: 58 zakładów fryzjerskich, 54 zakładów kosmetycznych, 2 zakłady tatuażu, 9 zakładów odnowy biologicznej, 6 innych zakładów, w których świadczone są łącznie więcej niż jedna z usług .

Ogółem liczba przeprowadzonych kontroli: 126

Inne zakłady, w których są świadczone łącznie więcej niż jedna z usług fryzjerskie, kosmetyczne, odnowy biologicznej, tatuażu: 4

Skontrolowane obiekty nie budziły większych zastrzeżeń. W obiektach, w których stwierdzono nieprawidłowości nałożono mandaty karne. W sumie w 2023 roku nałożono na 2 zakłady fryzjerskie 2 mandaty karne o łącznej wartości 700 zł oraz wydano 1 decyzję nakazową. W zakładach kosmetycznych nałożono 1 mandat karny w wys. 500 zł oraz wydano 1 decyzje nakazową.



zdjęcie nr 4,5,6 - Zakład fryzjerski w Pleszewie.

2.1.7 Obiekty służby zdrowia.

W roku sprawozdawczym Państwowa Inspekcja Sanitarna przeprowadziła kontrole sanitarne w niepublicznych obiektach służby zdrowia, prywatnych gabinetach lekarskich, gabinetach pielęgniarstwa przyszkolnych, gabinetach przyzakładowych, oraz w Zakładzie Pielęgnacyjno- Opiekuńczym, Pleszewskim Centrum Medycznym oraz Domach Pomocy Społecznej.

OCENA STANU SANITARNEGO I SYTUACJA EPIDEMIOLOGICZNA POWIATU
PLESZEWSKIEGO W 2023 ROKU.

Kontrole w/w obiektów przeprowadzono w zakresie wykonania nakazów decyzji, stanu sanitarno-technicznego, gospodarki odpadami komunalnymi i odpadami medycznymi niebezpiecznymi oraz w zakresie postępowania z bielizną szpitalną oraz zachowania czystości bieżącej, a także przestrzegania ustawy dotyczącej palenia tytoniu i wyrobów tytoniowych.

Na terenie powiatu pleszewskiego w 2023 prowadziło działalność 121 placówek lecznictwa otwartego, w tym Niepubliczne Zakłady Opieki Zdrowotnej w liczbie 26, Indywidualne Praktyki Lekarskie- 28, Indywidualne Specjalistyczne Praktyki Lekarskie- 18, Grupowe Praktyki Lekarskie -0 ,Indywidualne i Grupowe Praktyki Pielęgniarskie- 11, 2 zakłady rehabilitacji leczniczej, 1 zakład badań diagnostycznych oraz 35 obiekty tzw. inne, w tym gabinety przyszkolne i przyzakładowe. Łącznie w tych obiektach przeprowadzono 106 kontroli, w tym również z zakresu sterylizacji i dezynfekcji sprzętu medycznego.

W 2023 roku pod nadzorem Państwowego Powiatowego Inspektora Sanitarnego w Pleszewie znajdowały się 3 obiekty wykonujące stacjonarne świadczenia zdrowotne: Pleszewskie Centrum Medyczne, Zakład Pielęgnacyjno-Opiekuńczy im. św. Józefa przy ul. Bojanowskiego, należący do Sióstr Zakonnych oraz Centrum Rehabilitacji Leczniczej KRUS Jedlec.

Są to obiekty spełniające wymagania sanitarno-techniczne obowiązującego rozporządzenia (kontrole w obiektach przeprowadzono, w Pleszewskim Centrum Medycznym kontrolę przeprowadzono w zakresie wykonania nakazów decyzji z dnia 17.10.2022 tj. modernizacji i dostosowania do obowiązujących przepisów zakładu patomorfologii, pozostałe punkty decyzji nakazowej w trakcie realizacji).



zdjęcie nr 7,8 - Zakład patomorfologii w Pleszewskim Centrum Medycznym.

Państwowy Powiatowy Inspektor Sanitarny w Pleszewie swoim nadzorem w 2023 roku obejmował również 2 Domy Pomocy Społecznej tj Pleszew i Broniszewice (kontrole przeprowadzono, na DPS Pleszew obowiązuje decyzja nakazowa - w trakcie realizacji) oraz 8 Dziennych DPS-ów.

2.1.8 Działalność kontrolno-represyjna

Celem nadzoru nad obiektami służby zdrowia, obiektami użyteczności publicznej oraz obiektami wodnymi Państwowa Inspekcja Sanitarna w Pleszewie przeprowadziła 397 kontroli, w tym również sprawując nadzór nad ekshumacjami, transportem zwłok i zakładami pogrzebowymi. Państwowa Inspekcja Sanitarna pobrała do badań 333 próbki wody, w tym próbki wody przeznaczonej do spożycia przez ludzi, próbki wody z kąpieliska, pływalni oraz ciepłą wodę użytkową w zakresie oznaczenia Legionella sp. (DPS Broniszewice, DPS Pleszew).

W zakresie sprawowanego nadzoru sanitarnego nad stanem higienicznym i technicznym obiektów Państwowy Powiatowy Inspektor Sanitarny w Pleszewie wydał 70 decyzji merytorycznych. Nałożono 3 mandaty karne i wystawiono 21 decyzji płatniczych.

Rozpatrzono 11 interwencji na uciążliwości środowiskowe oraz 35 wniosków na ekshumację zwłok. Wydano 23 postanowienia, w tym na sprowadzenie zwłok z zagranicy, postanowienia na przeprowadzenie imprezy masowej oraz zaopiniowanie regulaminów utrzymania czystości i porządku w gminach. Kontrolami objęto również cmentarze, zakłady pogrzebowe, stacje PKP oraz inne obiekty użyteczności publicznej w tym pralnie użytkowe oraz kolej wąskotorową i busy miejskie.

Zadania priorytetowe.

1. W roku 2023 Państwowy Powiatowy Inspektor Sanitarny w Pleszewie zatwierdził system jakości badań wody w zakładowym Laboratorium Przedsiębiorstwa Komunalnego w Pleszewie, na czas 1 roku w określonym zakresie.
2. We wszystkich obiektach służby zdrowia oraz obiektach użyteczności publicznej sprawowano nadzór nad przestrzeganiem przepisów ustawy z dnia 9 listopada 1995 roku o ochronie zdrowia przed następstwami używania tytoniu i wyrobów tytoniowych.

OCENA STANU SANITARNEGO I SYTUACJA EPIDEMIOLOGICZNA POWIATU
PLESZEWSKIEGO W 2023 ROKU.

3. W 2023 Państwowy Powiatowy Inspektor Sanitarny w Pleszewie sprawował nadzór nad obiektami związanymi z pobytem uchodźców z Ukrainy tj. Pleszew ul. Al. Wojska Polskiego 21 Centrum Kształcenia i Wychowania OHP hotel „Pod Plantami”.

4. Państwowy Powiatowy Inspektor Sanitarny w Pleszewie sprawował nadzór nad spełnieniem wymagań określonych w ustawie z dnia 15 września 2017 o ochronie zdrowia przed następstwami korzystania z solarium

5. W czerwcu 2023 roku Państwowa Inspekcja Sanitarna w ramach działań edukacyjnych i tym samym upowszechnienia specjalistycznej wiedzy zorganizowała szkolenie dla branży beauty nt.: Zapobieganie zakażeniom w salonach fryzjerskich, tatuażu oraz gabinetach beauty i podologicznych.



zdjęcie nr 9 - Szkolenie w siedzibie PSSE w Pleszewie dla branży beauty.

3. CHARAKTERYSTYKA STANU SANITARNEGO OBIEKTÓW NADZOROWANYCH PRZEZ SEKCJĘ HIGIENY ŻYWNOŚCI I ŻYWIENIA.

3.1. Interpretacja ogólna.

W 2023 r. pod nadzór sanitarny Państwowego Powiatowego Inspektora Sanitarnego w Pleszewie

- podlegało wg ewidencji **1165** obiektów żywnościowo-żywnościowych oraz wytwórni i miejsc obrotu materiałami i wyrobami przeznaczonymi do kontaktu z żywnością (w 2022 roku 1026 obiekty), w tym:
 - **zakłady produkcji żywności - 307**
(automaty do lodów - 1, piekarnie - 12, ciastkarnie - 7, przetwórnice owocowo-warzywne i grzybowe - 4, browary i słodownie - 1, wytwórnie koncentratów spożywczych - 1, producenci pierwotni - 246, producenci pierwotni i rolniczy handel detaliczny - 3, producenci pierwotni i dostawcy bezpośredni - 14, producenci żywności w warunkach domowych - 3, inne wytwórnie żywności - 15)
 - **zakłady obrotu żywnością - 677**
(sklepy spożywcze - 214, w tym 23 supermarkety, kioski - 4, apteki - 18, magazyny hurtowe - 15, obiekty ruchome i tymczasowe - 29, środki transportu - 331, inne zakłady obrotu żywnością - 66)
 - **zakłady żywienia zbiorowego - 162, w tym**
 - **typu otwartego - 107** (zakłady małej gastronomii - 43, zakłady małej gastronomii w zakładach tymczasowych lub ruchomych - 27)
 - **typu zamkniętego - 53**
 - **zakłady usług cateringowych - 2**
 - **wytwórnie i miejsca obrotu materiałami i wyrobami przeznaczonymi do kontaktu z żywnością - 19, w tym**
 - wytwórnie materiałów i wyrobów przeznaczonych do kontaktu z żywnością - 4
 - miejsca obrotu materiałami i wyrobami przeznaczonymi do kontaktu z żywnością - 15 (hurtownie - 2, sklepy - 13).
- Liczba obiektów zatwierdzonych - 45.
- Liczba obiektów skontrolowanych - 322.

OCENA STANU SANITARNEGO I SYTUACJA EPIDEMIOLOGICZNA POWIATU
PLESZEWSKIEGO W 2023 ROKU.

- Na podstawie arkuszy oceny zakładu produkcji / obrotu żywnością / żywienia zbiorowego/materiałów i wyrobów przeznaczonych do kontaktu z żywnością przeprowadzono kontrole 221 obiektów (225 - w 2022 r.). W stosunku do liczby obiektów nadzorowanych ogółem - 1165 do kategorii ryzyka niskiego zakwalifikowano 660, do kategorii ryzyka średniego 496, do kategorii ryzyka wysokiego 9 (3 zakłady z grupy przetwórnictwa owocowo-warzywnego, produkcja żywności, która kwalifikuje się do spełnienia kryterium mikrobiologicznego, 1 zakład - ciastkarnia, 5 zakładów - podmioty produkcji pierwotnej, w tym realizujące dostawy bezpośrednie owoców przeznaczonych do bezpośredniego spożycia - owoce miękkie).
- Do najczęstszych nieprawidłowości stwierdzanych podczas kontroli sanitarnych w obiektach należą: brak bieżącej czystości pomieszczeń produkcyjnych, magazynowych i socjalnych, brak czystości urządzeń i sprzętu produkcyjnego, środki spożywcze po upływie dat minimalnej trwałości i terminu przydatności do spożycia, nieprawidłowy stan techniczny powierzchni ścian i sufitów w pomieszczeniach zakładów żywienia zbiorowego zamkniętego (blok żywienia w przedszkolach) i otwartego (zakłady małej gastronomii), sklepów spożywczych.
- Oceniając realizację wdrażania w 2023 r. instrukcji GHP/GMP oraz procedur systemu HACCP stwierdza się nieznaczny wzrost w przypadku GHP/GMP. Realizacja wdrażania procedur systemu HACCP utrzymuje się na stałym poziomie.

W trakcie przeprowadzonych kontroli sanitarnych w w/w zakresie w 950 obiektach wdrożone zostały instrukcje GHP/GMP, co stanowi 81,5 % , a system HACCP w 210 obiektach, co stanowi 18,0 % (w 2022 r. - w 812 obiektach wdrożono GHP/GMP, co stanowi 79,1 % , w 194 obiektach system HACCP co stanowi 19,0 % wszystkich obiektów).

Zestawienie szczegółowe dot. stopnia wdrożenia GHP/GMP i systemu HACCP dla poszczególnych obiektów w 2023 r.:

Grupa obiektów	2022 r.			2023 r.		
	Liczba obiektów	GHP/GMP	HACCP	Liczba obiektów	GHP/GMP	HACCP
Automaty do lodów	3	3	-	1	1	-
Piekarnie	12	12	11	12	12	11
Ciastkarnie	7	7	7	7	7	7
Przetwórnictwo	4	4	4	4	4	4

OCENA STANU SANITARNEGO I SYTUACJA EPIDEMIOLOGICZNA POWIATU
PLESZEWSKIEGO W 2023 ROKU.

Browar	1	1	1	1	1	1
Wytwórnice koncentratów	1	1	1	1	1	1
Producenci pierwotni	242	29	-	246	31	-
Producenci pierwotni i rolniczy handel detaliczny	2	1	-	3	3	-
Producenci pierwotni i dostawcy bezpośredni	10	10	-	14	14	-
Producenci żywności w warunkach domowych	1	1	-	3	3	-
Inne wytwórnice	15	15	12	15	15	12
Sklepy spożywcze, w tym supermarkety	215	215	77	214	214	81
	23	23	23	23	23	23
Kioski	5	5	-	4	4	-
Apteki	18	18	-	18	18	-
Magazyny hurtowe	14	14	7	15	15	8
Obiekty ruchome i tymczasowe	28	28	-	29	29	-
Środki transportu	227	227	-	331	331	-
Inne zakłady/obiekty obrotu żywnością	58	58	2	66	66	3
Zakłady żywienia zbiorowego typu otwartego, -w tym	96	96	42	107	107	50
małej gastronomii	39	39	8	43	43	11
-w tym zakłady małej gastronomii w zakładach tymczasowych i ruchomych	23	23	4	27	27	6
Zakłady żywienia zbiorowego zamknięte	50	50	23	53	53	24
Wytwórnice materiałów do kontaktu z żywnością	4	4	4	4	4	4
Zakład usług cateringowych	1	1	1	2	2	2
Miejsca obrotu materiałami do kontaktu z żywnością	14	14	2	15	15	2
Razem	1026	812	194	1165	950	210

OCENA STANU SANITARNEGO I SYTUACJA EPIDEMIOLOGICZNA POWIATU
PLESZEWSKIEGO W 2023 ROKU.

Zestawienie dot. stopnia wdrożenia GHP/GMP, systemu HACCP w podstawowych rodzajach zakładów w odniesieniu do ogólnej liczby obiektów w danej grupie:

Rodzaj zakładu	2022 r.			2023 r.		
	Liczba obiektów	GHP/GMP (%)	HACCP (%)	Liczba obiektów	GHP/GMP (%)	HACCP (%)
Zakłady produkcji żywności	296	82 (27,7%)	36 (12,2%)	307	92 (29,9%)	36 (11,7%)
Zakłady obrotu żywnością	565	565 (100%)	86 (15,2%)	677	677 (100%)	92 (13,6%)
Zakłady żywienia zbiorowego	147	147 (100,0%)	66 (44,9%)	162	162 (100,0%)	76 (46,9%)
Wytwórnice i miejsca obrotu materiałami i wyrobami do kontaktu z żywnością	18	18 (100%)	6 (33,3%)	19	19 (100%)	6 (31,6%)
RAZEM	1026	812 (79,1%)	194 (18,9%)	1165	950 (81,5%)	210 (18,0%)

- W obiektach przeprowadzono 468 kontroli i rekontroli, w tym 19 kontroli interwencyjnych (w 2022 r. - 478 kontroli i rekontroli, w tym 25 kontroli interwencyjnych). Przeprowadzono 12 kontroli sprawdzających.

Kontrole sanitarne interwencyjne związane były z działaniami w ramach systemu RASFF, interwencjami konsumentów dotyczącymi m. in. niewłaściwej jakości oferowanych dań gastronomicznych, nieprawidłowego stanu higieny w obiektach.

Kontrole sanitarne tematyczne w „ramach kontroli weekendowych” przeprowadzono w obiektach małej gastronomii, obiektach ruchomych, restauracjach, sklepach spożywczych zlokalizowanych na trasach turystycznych. Łącznie przeprowadzono 78 kontroli.

W wyniku przeprowadzonych kontroli w 11 obiektach stwierdzono nieprawidłowości, m. in.: oferowanie do sprzedaży środków spożywczych po upływie terminu przydatności do spożycia i daty minimalnej trwałości, niewłaściwy stan higieny w pomieszczeniach produkcyjnych, magazynowych i socjalnych, nieprawidłowy stan kondycji technicznej powierzchni podłogi

w sali sprzedaży. Nałożono 9 mandatów na kwotę 1.100 zł. Wydano 2 decyzje merytoryczne i 11 decyzji płatniczych.

- **Liczba decyzji administracyjnych** - 8, w tym 6 decyzji nakazujących poprawę stanu sanitarno-higienicznego, 1 decyzja zakazująca wprowadzanie środka spożywczego na terytorium Unii Europejskiej i 1 decyzja organu II instancji wydana w postępowaniu odwoławczym (w 2022 r. - 12 decyzji adm.).

- **Nałożono 27 mandatów** na kwotę 4.100 zł (w 2022 r. - 32 mandaty na kwotę 5.150 zł.).

- **Do badań laboratoryjnych w ramach urzędowej kontroli żywności i monitoringu** pobrano 174 próbek:

- 130 próbek do badań mikrobiologicznych, w tym dodatkowo 5 próbek z grupy dania złożone gotowe do spożycia - próbka zupy i 5 próbek pieprzu czarnego ziarno po sterylizacji z Brazylii w ramach granicznej kontroli sanitarnej;

- 44 próbki do badań chemicznych i znakowania, w tym dodatkowo 1 próbka pieprzu czarnego spent po sterylizacji w ramach granicznej kontroli sanitarnej.

Kwestionowano 1 próbkę.

- **w związku z graniczną kontrolą sanitarną żywności**

- w ramach importu na wniosek podmiotu przeprowadzono 16 kontroli, w trakcie których sporządzono 16 protokołów, oceniono 38 partii żywności - przypraw i wydano 35 świadectw; ponadto w ramach granicznej kontroli sanitarnej przeprowadzono dodatkowo 2 kontrole sanitarne w związku z przekazaniem spraw pod nadzór Państwowego Powiatowego Inspektora Sanitarnego w Pleszewie ze względu na siedzibę zakładu, w którym towar został poddany procesowi sterylizacji metodą parową. Pobrano 6 próbek żywności - 1 próbka - Pieprz czarny spent po sterylizacji w kierunku oceny organoleptycznej i 5 próbek - Pieprz czarny ziarno po sterylizacji z Brazylii w kierunku oznaczenia bakterii pałeczek z grupy Salmonella spp. w 25 g.

- w ramach eksportu przeprowadzono 5 kontroli na wniosek, w trakcie których sporządzono 5 protokołów, oceniono 12 partii żywności - herbatek i wydano 8 świadectw.

Przeprowadzono 5 kontroli sanitarnych tematycznych w obiektach poza ewidencją.

3.2. Stan sanitarny środków transportu żywności.

Nadzorem sanitarnym objęto 331 obiektów. W 2023 r. przeprowadzono 20 kontroli sanitarnych środków transportu na wniosek podmiotów w celu ich zatwierdzenia i wydania zaświadczenia o wpisie do rejestru. Obiekty te spełniały wymagania sanitarne obowiązujących przepisów w tym zakresie.

Zatwierdzone środki transportu służyły do przewozu wyrobów piekarniczych i cukierniczych, owoców i warzyw, dań gastronomicznych w ramach cateringu, środków spożywczych nie wymagających warunków chłodniczych oraz środków spożywczych wymagających obniżonej temperatury. W trakcie kontroli sanitarnej strona udostępniała do wglądu podstawowe, wymagane dla tego typu działalności instrukcje GHP.

Stan sanitarny środków transportu z roku na rok ulega poprawie, a tym samym żywność przewożona jest w prawidłowych warunkach sanitarnych i w warunkach zgodnych z deklaracją producenta (temperatura). Transport środków spożywczych wymagających obniżonej temperatury w warunkach z zachowaniem ciągłości łańcucha chłodniczego ma wpływ na zapewnienie jakości zdrowotnej.

3.3. Jakość zdrowotna środków spożywczych.

Plan poboru próbek na 2023 r. został zrealizowany. Dodatkowo pobrano 11 próbek - 5 próbek z grupy dania złożone gotowe do spożycia - próbki zupy i 5 próbek pieprzu czarnego ziarno po sterylizacji z Brazylii w ramach granicznej kontroli sanitarnej oraz 1 próbkę pieprzu czarnego spent po sterylizacji w ramach granicznej kontroli sanitarnej.

Kwestionowano 1 próbkę pieprzu czarnego spent po sterylizacji ze względu na nieprawidłowy obcy, kwaśny zapach.

3.4. Nadzór nad materiałami i wyrobami przeznaczonymi do kontaktu z żywnością.

Pod nadzór sanitarny podlegały:

- 4 wytwornie opakowań do żywności,
- 15 miejsc obrotu wyrobami do kontaktu z żywnością: tj. 13 sklepów oraz 2 hurtownie.

Wytwornie opakowań produkują: torebki papierowe, opakowania kartonowe oraz opakowania z drewna topolowego.

Zakłady te posiadają systemy zapewnienia jakości w zakresie m. in. wdrożonych zasad GHP i GMP, procedur systemu HACCP, dokumentacji potwierdzającej zgodność materiałów z ustalonymi specyfikacjami i z wymaganiami obowiązujących przepisów prawa.

W 2023 r. oceniono 4 wytwórnie na podstawie arkusza oceny, obiekty zostały zakwalifikowane do zakładów niskiego ryzyka.

W miejscach obrotu przeprowadzono 10 kontroli sanitarnych, w tym w 1 obiekcie - hurtowni wykorzystując arkusz oceny.

Kontrole sanitarne przeprowadzono w zakresie oceny wdrożonego systemu śledzenia drogi materiałów/ wyrobów, znakowania, deklaracji zgodności.

3.5. Nadzór nad produkcją i obrotem żywności specjalnego przeznaczenia i suplementów diety.

Nadzór nad obrotem:

- podczas kontroli sanitarnych tematycznych dokonano ocen znakowania i składu suplementów diety; oceniono 24 suplementy diety - nie stwierdzono nieprawidłowości,
- do badań mikrobiologicznych pobrano 5 próbek , do badań w kierunku znakowania 3 próbki środków spożywczych; próbek nie kwestionowano,
- monitoring stron internetowych w związku z nieprawidłową reklamą i prezentacją środków spożywczych,
- nadzór nad żywnością specjalnego przeznaczenia polegał na ocenie znakowania preparatu do początkowego żywienia niemowląt. Nie stwierdzono nieprawidłowości.

3.6. Produkcja i obrót żywnością genetycznie modyfikowaną i nową żywnością.

W 6 obiektach – piekarniach podczas przeprowadzonych kontroli sanitarnych stwierdzono używanie przy produkcji surowców, które potencjalnie mogą zawierać GMO. Dokonano oceny dokumentacji towarzyszącej dostawom surowców - sezamu, siemienia lnianego brązowego, mąki kukurydzianej. Stwierdzono brak obecności materiału genetycznie zmodyfikowanego w w/w produktach. Oceniono 11 dokumentów.

Nie pobierano próbek w kierunku GMO.

Nie prowadzono nadzoru nad nową żywnością.

3.7. Produkcja pierwotna, dostawy bezpośrednie, RHD – krótka charakterystyka wskazanych obiektów.

Producenci pierwotni - w rejestrze znajduje się 246 zakładów. Skontrolowano 6 obiektów, w tym 4 oceniono na arkuszu oceny zakładu produkcji. Do oceny wykorzystano listę pytań. Nie stwierdzono nieprawidłowości.

W sumie przeprowadzono 6 kontroli, w tym 2 kontrole sanitarne interwencyjne w zakresie monitorowania wprowadzania do obrotu korzenia pietruszki pochodzącego z uprawy, na której zastosowano niedozwolony środek ochrony roślin oraz stwierdzono przekroczenie NDP pozostałości ochrony roślin – pobór próbki przed zbiorem przez przedstawicieli Państwowej Inspekcji Ochrony Roślin i Nasiennictwa, w drugim przypadku przeprowadzenie postępowania wyjaśniającego w gospodarstwie rolnym, którego właściciel twierdzi, że przyczyną przekroczenia poziomu wwa w suszu natki pietruszki są spaliny z zakładu produkcyjnego.

Do badań pobrano 1 próbkę - selera korzeniowego w kierunku metali. Próbkę nie kwestionowano.

W stosunku do wszystkich obiektów z tej grupy objętych nadzorem, 246 obiekty kwalifikują się do kategorii ryzyka niskiego. W 31 obiektach wdrożono instrukcje GHP i GMP.

Producenci pierwotni i dostawy bezpośrednie - zarejestrowanych 14 obiektów. Nie przeprowadzono kontroli sanitarnych.

W stosunku do wszystkich obiektów z tej grupy objętych nadzorem 5 zakwalifikowano do kategorii niskiego ryzyka i 5 do kategorii wysokiego ryzyka. We wszystkich obiektach wdrożono GHP i GMP.

Producenci pierwotni i Rolniczy Handel Detaliczny - 3 obiekty zarejestrowane, zakwalifikowane do kategorii ryzyka średniego. W 3 obiektach wdrożono zasady GHP i GMP. Specyfika działalności: produkcja środków spożywczych pochodzących z surowców: ziarna pszenicy orkisz, owoców orzecha włoskiego, owoców orzech laskowego w postaci maki orkiszowej, orzechów włoskich łuskanych, orzechów lakowych łuskanych i zbywanie wyrobu gotowego, produkcja przetworów owocowych z surowca - borówki amerykańskiej i zbywanie wyrobu gotowego - dżemów.

3.8. Nadzór nad obrotem grzybami i przetwórstwem grzybów. Zatrucia pokarmowe, w tym grzybowe.

W 2023 r. nie zgłoszono ognisk zatruc pokarmowych, w tym zatruc grzybami. Nie wydano atestów na grzyby świeże. Udzielono 5 porad grzybowych.

3.9. Ocena żywienia.

W 2023 r. w 42 zakładach żywienia zbiorowego typu zamkniętego: stołówka szpitalna, sanatoryjna, domy pomocy społecznej, stołówki w żłobku, stołówki szkolne, kolonijne, przedszkolne przeprowadzono jakościową ocenę teoretyczną jadłospisów. Jadłospisy analizowano pod względem ilości i jakości posiłków oraz częstości spożywania ważnych z żywieniowego punktu widzenia składników lub produktów spożywczych.

Stwierdzono, że :

- jadłospisy układane są na okres 10 dni,
- w większości jadłospisy planowane są w zależności od potrzeb organizmu,
- uwzględniane są produkty z każdej grupy i wykorzystywane są produkty sezonowe,
- stosowane są różne techniki sporządzania potraw,
- uwzględniany jest odpowiedni dobór barw, smaków, zapachów i konsystencji,
- każdy posiłek był możliwie różnorodny pod względem zawartości produktów i składników odżywczych,
- posiłki podstawowe (I śniadanie, obiad, kolacja) zawierały produkty będące źródłem pełnowartościowego białka, węglowodanów złożonych pochodzących z przetworów zbożowych oraz składników mineralnych i witamin pochodzących głównie z gotowanych warzyw, jak również surowych owoców i warzyw.

W trakcie przeprowadzonej kontroli sanitarnej tematycznej bloku żywienia w szpitalu w zakresie oceny jadłospisu dekadowego dokonano oceny jadłospisu diety podstawowej. Przeprowadzono ocenę jadłospisu wykorzystując „Arkusze oceny dekadowej jadłospisów”.

W ocenionym jadłospisie stwierdzono:

- właściwe uwzględnienie wody/napoju w 3 głównych posiłkach, białka pełnowartościowego w głównych posiłkach oraz mleka i przetworów mlecznych;
- warzywa i/lub owoce stanowią dodatek do głównych posiłków w postaci surowej, gotowanej lub przetworzonej;

- uwzględnienie produktów zbożowych z pełnego przemiału, tłuszczów roślinnych, ponadto zadbano o zróżnicowanie kolorystyczne potraw i smak oraz konsystencję i strawność poszczególnych składników posiłku; ponadto w ocenionym jadłospisie dekadowym stwierdzono minimalną wymaganą podaż roślin strączkowych suchych, ryb i/lub przetworów rybnych.

Oferowane były różnorodne owoce i warzywa, różnorodne gatunki mięs i przetworów, produktów węglowodanowych (kasze, ryż, kluski, ziemniaki i inne); stosowano zróżnicowane techniki przygotowywania potraw z ograniczeniem potraw smażonych.

Dekadowy jadłospis diety podstawowej uzyskał ocenę pozytywną.

Ocena żywienia dzieci i młodzieży w stołówkach szkolnych i przedszkolnych przeprowadzona była na podstawie rozporządzenia z dnia 26 lipca 2016 r. w sprawie grup środków spożywczych przeznaczonych do sprzedaży dzieciom i młodzieży w jednostkach systemu oświaty oraz wymagań jakie muszą spełniać środki spożywcze stosowane w ramach żywienia zbiorowego dzieci i młodzieży w tych jednostkach.

W wyniku tych kontroli stwierdzono poprawę w zakresie serwowania:

- dań mięsnych poddawanych różnym obróbkom termicznym (ograniczenie stosowania obróbki smażenia),
- zwiększenia ilości posiłków z udziałem mleka i jego przetworów.

W wyniku przeprowadzonych analiz jadłospisów w placówkach szkolnych i przedszkolnych nie stwierdzono nieprawidłowości.

3.10. Informacje o współpracy z innymi jednostkami kontrolnymi, organizacjami konsumenckimi i środkami masowego przekazu.

W 2023 r. współpracowaliśmy z:

- **Państwową Inspekcją Ochrony Roślin i Nasiennictwa i Inspekcją Ochrony Środowiska** - przeprowadzono wspólne kontrole zgodnie z obowiązującym Porozumieniem w trakcie których przedstawiciele PIS pobrali 1 próbkę warzyw - selera korzeniowego do badań chemicznych w kierunku metali; próby nie kwestionowano,
 - współpraca w ramach systemu RASFF,
 - współpraca polegająca na przekazywaniu spraw do wykorzystania służbowego przez dany organ zgodnie z jego kompetencjami;
- **Inspekcją Weterynaryjną** - współpraca w ramach systemu RASFF,

OCENA STANU SANITARNEGO I SYTUACJA EPIDEMIOLOGICZNA POWIATU
PLESZEWSKIEGO W 2023 ROKU.

- zgodnie z ustaleniami porozumienia ramowego zawartego dnia 15 listopada 2018 r. między Państwowym Powiatowym Inspektorem Sanitarnym w Pleszewie i Powiatowym Lekarzem Weterynarii w Pleszewie o współdziałaniu i współpracy organów - przekazywane są uaktualnione wykazy obiektów wspólnie nadzorowanych - 2 razy w roku,
 - wspólne kontrole w zakresie oceny warunków sprzedaży detalicznej ryb żywych.
- W 2023 r. nie prowadzono współpracy z miejscowymi mediami.

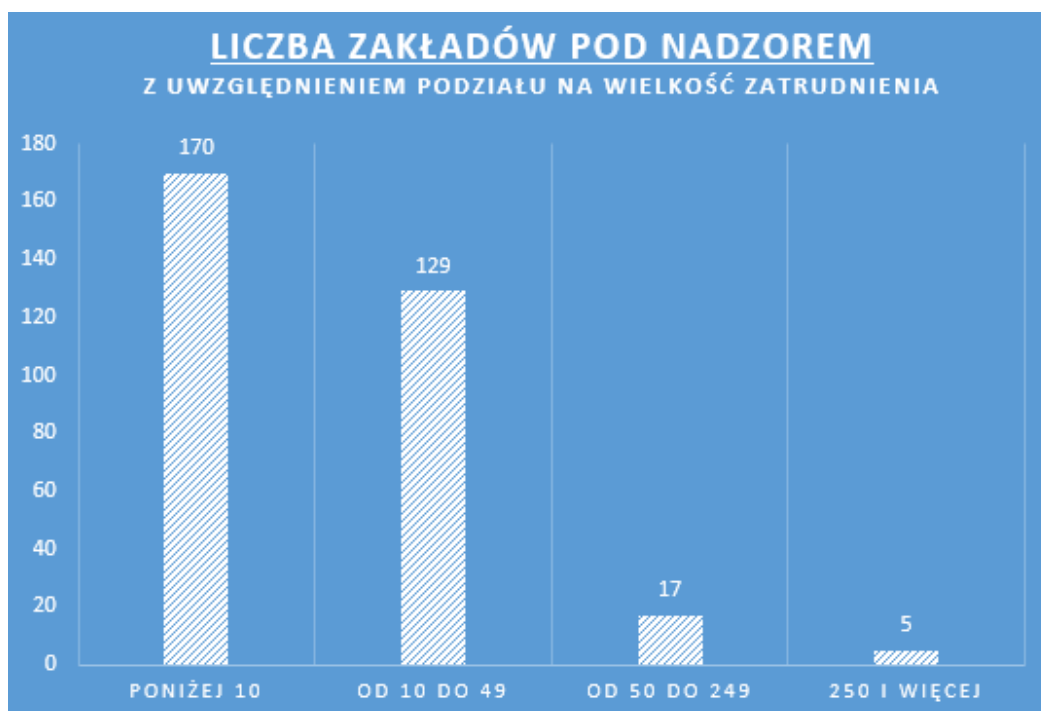
Wnioski.

1. Stan sanitarny obiektów nadzorowanych jest bardzo zróżnicowany. Najwięcej nieprawidłowości stwierdza się w miejscach obrotu żywnością oraz w obiektach żywienia zbiorowego otwartego.
2. W celu zapewnienia właściwego poziomu bezpieczeństwa żywności niezbędne jest nadzorowanie wdrażania zasad GHP i GMP oraz procedur systemu HACCP.
3. W 2024 r. w celu zwiększenia bezpieczeństwa żywności będzie kontynuowany nadzór sanitarny, ze szczególnym uwzględnieniem:
 - warunków produkcji pierwotnej owoców miękkich i warzyw, produkcji żywności pochodzenia zwierzęcego w ramach handlu detalicznego,
 - zachowania łańcucha chłodniczego od surowca do gotowego wyrobu w przypadku środków spożywczych nietrwałych mikrobiologicznie.

4. WARUNKI HIGIENICZNO-SANITARNE ŚRODOWISKA PRACY.

4.1 Działalność kontrolna w ramach bieżącego nadzoru sanitarnego.

W 2023 roku Stanowisko Pracy ds. Higieny Pracy PSSE w Pleszewie prowadziło nadzór bieżący nad 322 zakładami pracy. W nadzorowanych obiektach zatrudnionych było 7.005 pracowników. Na terenie powiatu pleszewskiego przeważały zakłady małe zatrudniające poniżej 10 pracowników - 170 obiektów, natomiast w 5 obiektach liczba zatrudnionych przekraczała ponad 250 osób.



Wykres nr 1. Struktura zatrudnienia w objętych nadzorem zakładach pracy.

W 2023 roku pracownicy stanowiska pracy ds. Higieny Pracy przeprowadzili kontrole w 100 obiektach, zatrudniających łącznie 3467.

W wyżej wymienionych obiektach przeprowadzono łącznie kontrole, w tym m.in.:

- liczba kontroli przeprowadzonych w ramach nadzoru nad substancjami chemicznymi i ich mieszaninami - 68;
- liczba kontroli przeprowadzonych w ramach nadzoru nad produktami biobójczymi - 20;
- liczba kontroli przeprowadzonych w zakresie substancji chemicznych, ich mieszanin, czynników lub procesów technologicznych o działaniu rakotwórczym lub mutagennym w środowisku pracy - 16;
- liczba kontroli przeprowadzonych w ramach nadzoru nad czynnikami biologicznymi

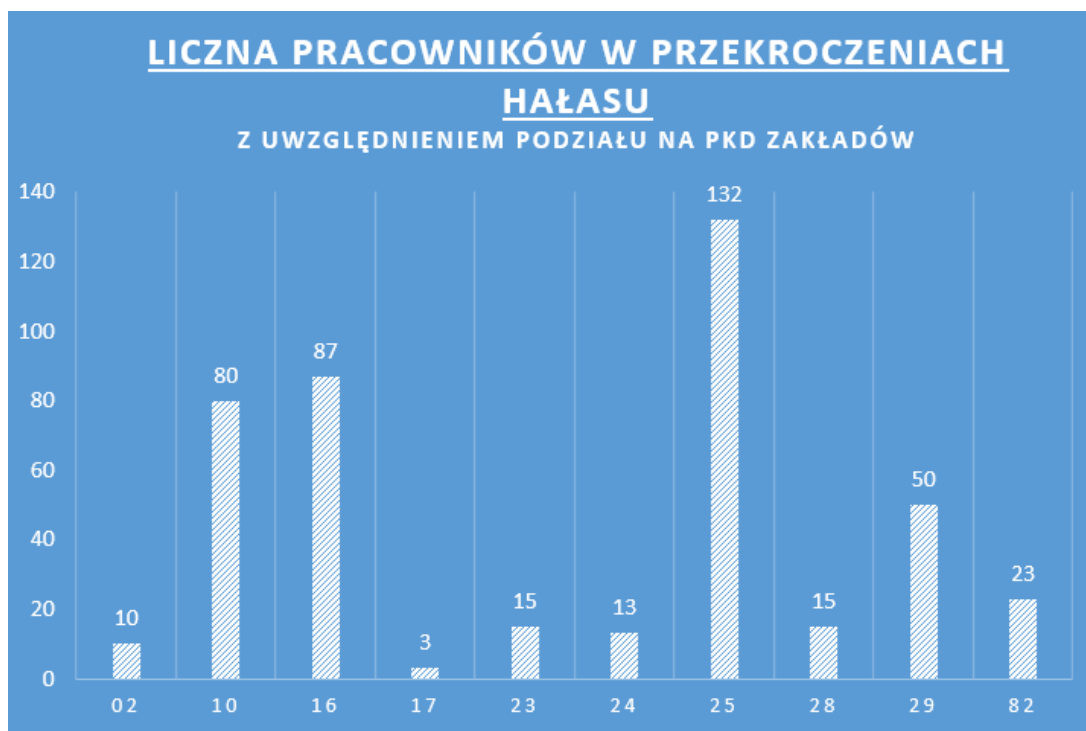
OCENA STANU SANITARNEGO I SYTUACJA EPIDEMIOLOGICZNA POWIATU
PLESZEWSKIEGO W 2023 ROKU.

w środowisku pracy - 28;

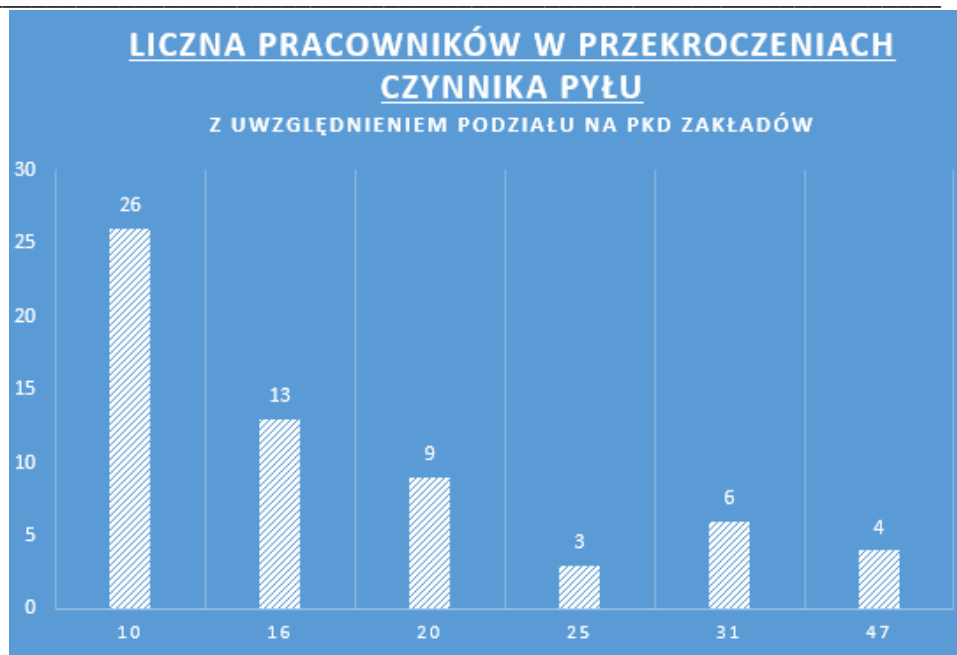
- liczba skontrolowanych obiektów stosujących substancje chemiczne i ich mieszaniny - 60.

W trakcie przeprowadzanych kontroli w ramach nadzoru bieżącego w 13 zakładach pracy stwierdzono przekroczenia normatywów higieniczno - sanitarnych.

Ogólnie w przekroczeniach NDS lub NDN pracuje łącznie 479 osób. Najwięcej przekroczeń odnotowywano w zakresie emisji hałasu (11 zakładów skontrolowanych zatrudniających łącznie 201 pracowników wykonujących pracę w warunkach przekroczenia wartości NDN dla hałasu) oraz czynników pyłowych (1 zakład zatrudniający 20 osób, w którym stwierdzono przekroczenie wartości NDS dla stężenia pyłu).



Wykres nr 2. Liczba pracowników pracująca w warunkach przekroczenia dopuszczalnych normatywów higienicznych dla hałasu wg PKD zakładów pracy.



Wykres nr 3. Liczba pracowników pracująca w warunkach przekroczenia dopuszczalnych normatywów higienicznych dla czynnika pyłu wg PKD zakładów pracy

W zakresie bieżącego nadzoru sanitarnego wydano 7 decyzji administracyjnych oraz 9 decyzji płatniczej. 2 decyzje administracyjne wydane zostały w zakresie kosmetyków, 5 w zakresie środowiska pracy. Decyzje płatnicze były wydawane za kontrole kwestionowane w trakcie których stwierdzono uchybienia.

4.2. Ocena warunków pracy i oceny narażenia zawodowego, pracowników narażonych na substancje rakotwórcze zawarte w lekach cytostatycznych.

Na terenie powiatu pleszewskiego jedynym obiektem, w którym przygotowywane są leki cytostatyczne jest Pleszewskie Centrum Medyczne sp. z o. o., ul. Poznańska 125a, 63-300 Pleszew. W roku 2023 planowana była kontrola kompleksowa w zakładzie pracy, jednak z uwagi na kontrole innego organu planowana kontrola kompleksowa przesunięta została na kwiecień 2024 roku.

4.3. Ocena legalnego obrotu prekursorami narkotyków.

W 2023 roku jak i również w latach ubiegłych na terenie powiatu pleszewskiego nie działały żadne firmy zajmujące się handlem prekursorami narkotyków kat. 2 i 3. Żadna z firm na terenie powiatu pleszewskiego nie wystąpiła również o wydanie zezwolenia na wywóz prekursorów kategorii 2 bądź 3.

Przeprowadzono 2 kontrole w związku podejrzeniem wprowadzania do obrotu produktów zawierających THC-P (tetrahydrokannabiforol) lub HH (heksahydrokannabiforol) w swoim składzie.

4.4. Realizacja inicjatyw Forum wymiany informacji o egzekwowaniu przepisów, działającego przy Europejskiej Agencji Chemikaliów.

W 2023 roku przeprowadzono 1 kontrolę w związku z realizacją wspólnotowego projektu REACH - EN - FORCE - 11.

W trakcie przeprowadzonej kontroli wypełniono dwa kwestionariusze do projektu REF-11 - zgodnie realizacją inicjatyw Forum wymiany informacji o egzekwowaniu przepisów, działającego przy Europejskiej Agencji Chemikaliów.

4.5. Ocena z przygotowania pracodawców pod kątem przestrzegania przepisów oraz zasad bezpieczeństwa i higieny pracy podczas prac związanych z usuwaniem bądź zabezpieczaniem wyrobów zawierających azbest.

Aktualnie pod nadzorem PSSE w Pleszewie znajduje się 1 firma wykonująca prace związane z usuwaniem bądź zabezpieczaniem wyrobów zawierających azbest. Pracodawca zrealizował zalecenie dotyczące wykonania pomiarów czynników szkodliwych, które zostało na niego nałożone w decyzji nakazowej

4.6. Ocena realizacji działań związanych z nadzorem nad wprowadzaniem do obrotu produktów biobójczych oraz wyrobów poddanych działaniu produktów biobójczych.

W ramach prowadzonych działań związanych z nadzorem nad wprowadzaniem do obrotu produktów biobójczych oraz wyrobów poddanych działaniu produktów biobójczych przeprowadzono 28 kontroli w zakładzie zajmującym się wprowadzaniem ich do obrotu. Łącznie ocenie poddano 42 różnego rodzaju produkty biobójcze. Były to głównie produkty biobójcze do zwalczania szkodników, środki czystości oraz środki „chemii basenowej”.

W trakcie przeprowadzonych kontroli nie stwierdzono nieprawidłowości w zakresie oznakowania wprowadzanych do obrotu produktów biobójczych.

4.7. Nadzór w obszarze środków zastępczych i nowych substancji psychoaktywnych.

W 2023 roku na terenie powiatu pleszewskiego nie ujawniono żadnego nowego punktu, w którym prowadzona by była sprzedaż środków zastępczych. Państwowy Powiatowy Inspektor Sanitarny w Pleszewie nie otrzymał również takich informacji od innych Służb np. KPP w Pleszewie. W 2023r. PPIS w Pleszewie nie otrzymał również żadnego zgłoszenia z placówki leczniczej o podejrzeniu zatrucia środkami zastępczymi, nowymi substancjami psychoaktywnymi lub środkami odurzającymi.

Przeprowadzono 2 kontrole w punktach, które posiadały w swoich ofertach handlowych produkty na bazie olejków CBD pod kontem występowania wśród nich produktów zawierających w swym składzie THC-P oraz HHC-P.

4.8. Choroby zawodowe w 2023 roku.

W 2023 roku na terenie powiatu pleszewskiego nie stwierdzono nowych przypadków choroby zawodowej oraz nie zakończono żadnego postępowania w sprawie choroby zawodowej. W roku 2023 wpłynęło do Państwowego Powiatowego Inspektora Sanitarnego w Pleszewie 1 zgłoszenie podejrzenia choroby zawodowej. W 2023r. PPIS w Pleszewie nie wydawał decyzji w sprawie stwierdzenia choroby zawodowej - COVID-19.

4.9. Promocja Zdrowia.

W ramach działań podejmowanych przez stanowisko pracy ds. oświaty zdrowotnej i promocji zdrowia na specjalnie przygotowywanych stoiskach odbywał się kolportaż ulotek na temat środków zastępczych.

W listopadzie 2023 roku pracownicy Stanowiska Pracy ds. Higieny Pracy poprowadzili prelekcje w Zespole Szkół w Marszewie dotyczące szkodliwości środków zastępczych.



zdjęcie nr 10 - Prezentacja „Środki zastępcze – dopalacze

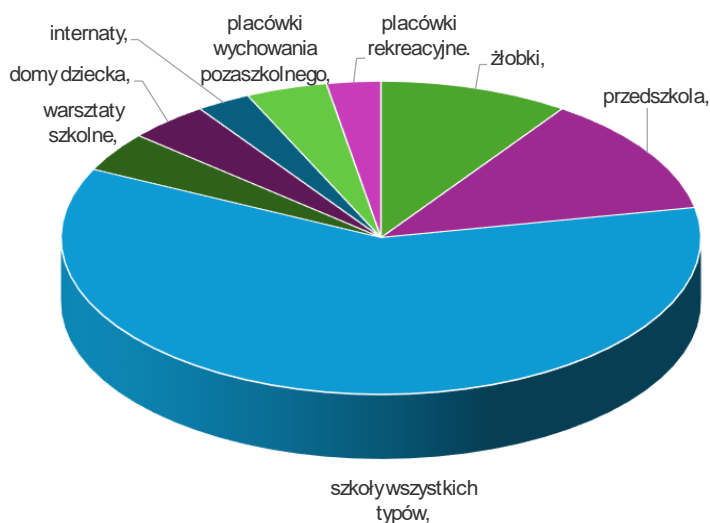
5. WARUNKI SANITARNE W SZKOŁACH I INNYCH PLACÓWKACH OŚWIATOWO-WYCHOWAWCZYCH.

5.1. Higiena procesu nauczania i wychowania.

Higiena procesu nauczania – uczenia się ma za zadanie ochronę ucznia przed niekorzystnymi warunkami związanymi z nauką/pracą w szkole. Warunki pracy ucznia mają wpływ na jego zdrowie i efekty nauczania. Zadaniem Państwowej Inspekcji Sanitarnej jest kontrola warunków higieniczno-sanitarnych oraz nadzór nad higieną procesu nauczania.

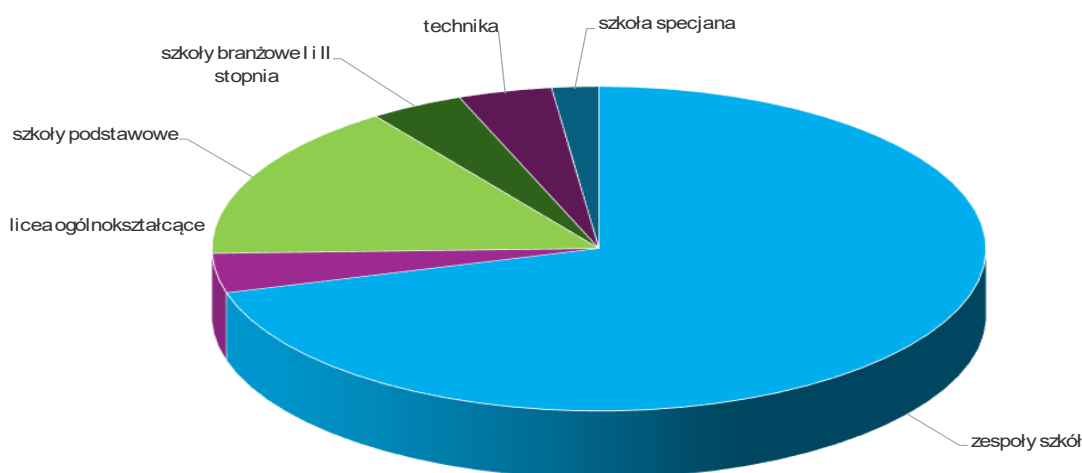
W zakresie nadzoru higieny dzieci i młodzieży w roku sprawozdawczym 2023 nadzorem objęto 99 placówek, w tym:

- żłobki,
- przedszkola,
- szkoły wszystkich typów,
- zespół placówek specjalnych,
- warsztaty szkolne,
- domy dziecka,
- internaty,
- placówki z pobytem całodobowym i dziennym,
- placówki wychowania pozaszkolnego,
- licea ogólnokształcące,
- ponadpodstawowe szkoły zawodowe,
- placówki rekreacyjne.



Rys. 1. Placówki pod nadzorem pionu higieny dzieci i młodzieży na terenie powiatu pleszewskiego w 2023 roku.

OCENA STANU SANITARNEGO I SYTUACJA EPIDEMIOLOGICZNA POWIATU
PLESZEWSKIEGO W 2023 ROKU.



Rys. 2. Typy Szkół na terenie powiatu pleszewskiego w 2023 roku

W zakresie przestrzegania przepisów określających wymagania dotyczące higieny i stanu sanitarnego pomieszczeń oraz sprzętu używanego w placówkach oświatowych i wypoczynku skontrolowano 48 placówek stałych (63,2%) oraz 23 turnusów w czasie trwania wypoczynku (38,9%) turnusów ujętych w elektronicznej bazie wypoczynku Ministerstwa Edukacji i Nauki.

W ramach nadzoru przeprowadzono 70 kontroli placówek nauczania i wychowania, oceniając ich stan sanitarny pod względem:

- posiadanej infrastruktury,
- bieżącej czystości i porządku,
- warunków do utrzymania higieny osobistej uczniów,
- dostępności do profilaktycznej opieki medycznej,
- przechowywania substancji chemicznych i ich mieszanin,
- organizacji dożywiania,
- ergonomii stanowiska pracy ucznia,
- higieny pracy umysłowej,
- możliwości pozostawienia podręczników i przyborów szkolnych,

Wydano zalecenia, które dotyczyły m.in.:

- poprawy stanu sanitarno-higienicznego:

- pomieszczeń dydaktycznych,
- sanitariatów,
- ciągów komunikacyjnych.

Przeprowadzono 300 pomiarów dalmierzem, które dotyczyło: pomiaru wysokości w pomieszczeniach oraz pomiaru odległości kuba na odpady stałe od drzwi i okien budynku. Zmierzone temperaturę w 21 salach przeznaczonych na pobyt dzieci i młodzieży.

5.2. Stan techniczny budynków.

Od kilku lat stan techniczny obiektów, w których prowadzona jest działalność dydaktyczno-wychowawcza utrzymuje się na zbliżonym poziomie. Nie stwierdzono złego stanu technicznego w żadnym skontrolowanym budynku.



zdjęcie nr 11,12 -Budynek Zespołu Szkół w Lenartowicach

Zmiany w infrastrukturze.

W Zespole Szkół Publicznych w Lenartowicach drugi etap modernizacji budynku w roku 2023 dobiegł końca. Rozbudowano szkołę o kolejne skrzydło, w którym na dwóch kondygnacjach powstało osiem nowych sal lekcyjnych. Do dawnej części dobudowano nowe skrzydło, a całość została wyremontowana i urządzona tak, by była spójna z częścią modernizowaną wcześniej. Sale zostały wyposażone w nowy sprzęt multimedialny, nowoczesne ławki i krzesła. Pojawiły się innowacyjne sale lekcyjne jak np. sala chemiczna z wszelkim sprzętem niezbędnym do przeprowadzenia eksperymentów.

5.3. Warunki do utrzymania higieny osobistej w placówkach nauczania i wychowania.

Pod kątem zapewnienia warunków do utrzymania higieny osobistej, w 2023 roku skontrolowano 48 placówek stałych. W 47 placówkach stwierdzono właściwe warunki do utrzymania higieny osobistej.



zdjęcie nr 13,14,15 - sanitariaty w Zespole Szkół w Lenartowicach

Uchybienia dotyczące niewłaściwego stanu technicznego pomieszczeń sanitarnych oraz ich wyposażenia odnotowano w 1 placówce (w 2022 roku – w 8 placówkach), Stwierdzone nieprawidłowości w zakresie utrzymania higieny osobistej dotyczyły niewłaściwego stanu technicznego pomieszczeń sanitarnych oraz ich wyposażenia.

Zwiększył się odsetek skontrolowanych placówek, w których stwierdzono ponadnormatywną liczbę uczniów przypadających na urządzenie sanitarne: 2023 roku – 5 placówek (10,4% skontrolowanych), 2022 roku – 1 placówce (2,5% skontrolowanych).

5.4. Infrastruktura do prowadzenia zajęć wychowania fizycznego.

W 2023 roku skontrolowano 22 szkoły pod kątem zapewnienia warunków do prowadzenia zajęć wychowania fizycznego. W wyniku kontroli w 1 placówce (4,5%) stwierdzono brak infrastruktury do prowadzenia zajęć wychowania fizycznego (w 2022 roku – 8,6%). Najwięcej spośród nich stanowiły szkoły podstawowe. Spośród skontrolowanych szkół - 10 (45,4%) posiadało natryskownie, z których wszystkie były czynne. Na podobnym poziomie jak w 2022 roku utrzymuje się odsetek szkół skontrolowanych, w których niezależnie od posiadanej infrastruktury zajęcia wychowania fizycznego prowadzone były na korytarzach (w 2023 roku – 4,5 %, w 2022 roku – 4,6%).

W 10 szkołach (45,4%) uczniowie mieli możliwość skorzystania z innych form wychowania fizycznego, w tym m.in. z zajęć na:

- basenie,
- boisku i stadionie sportowym,
- hali sportowej,
- sali gimnastycznej,
- siłowni.



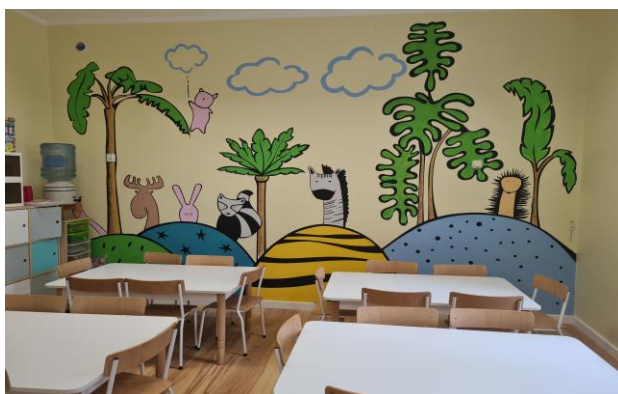
zdjęcie nr 16,17 – Sala gimnastyczna w Szkole Podstawowej w Gizalkach.

5.5. Warunki pobytu dzieci i młodzieży w placówkach nauczania i wychowania

Dostosowanie mebli.

W ramach sprawowanego nadzoru sanitarnego w 2023 roku dokonano oceny dostosowania mebli do wzrostu uczniów. Sprawdzano także oznakowanie mebli, odpowiednie ich zestawienie i stan techniczny.

Oceniono dostosowanie mebli do wzrostu uczniów i przedszkolaków.



zdjęcie nr 18 - Przedszkole Nr 3 „Słoneczne w Pleszewie



Zdjęcie nr 19 - Sala chemiczna w Zespole Szkół Publicznych w Lenartowice

W 11 placówkach szkolnych i przedszkolnych w 19 oddziałach zbadano 345 stanowisk. Meble szkolne i przedszkolne dostosowane są w sposób prawidłowy do wzrostu przedszkolaków i uczniów. Nieprawidłowości nie stwierdzono.

5.6. Ocena posiadania przez szkoły certyfikatów na meble szkolne i sprzęt sportowy.

Od kilku lat, także w roku sprawozdawczym 2023r. kontynuowano badania dotyczące posiadania atestów i certyfikatów mebli szkolnych oraz sprzętu sportowego dla dzieci przedszkolnych i uczniów. Przedszkola na terenie powiatu pleszewskiego posiadają sale zajęć wyposażone w sprzęt i meble edukacyjne z atestami lub certyfikatami w 100%. Na terenie powiatu pleszewskiego w przedszkolach gminnych ocenia się, że meble szkolne i sprzęt sportowy posiada w 100% certyfikaty.

W placówkach szkolnych meble edukacyjne w salach zajęć oraz sprzęt sportowy zakupiony w minionych latach nie miał atestów bądź certyfikatów, ale ich stan techniczny ocenia się jako dobry. Zaleca się dyrektorom szkół podczas kontroli sprawdzających aby nowo kupowane meble szkolne oraz sprzęt sportowy posiadały atesty lub certyfikaty. Stwierdza się, że dyrektorzy placówek szkolnych i wychowawczych dostosowują się do zaleceń i aktualnie kupowane meble i sprzęt sportowy posiadają certyfikaty.

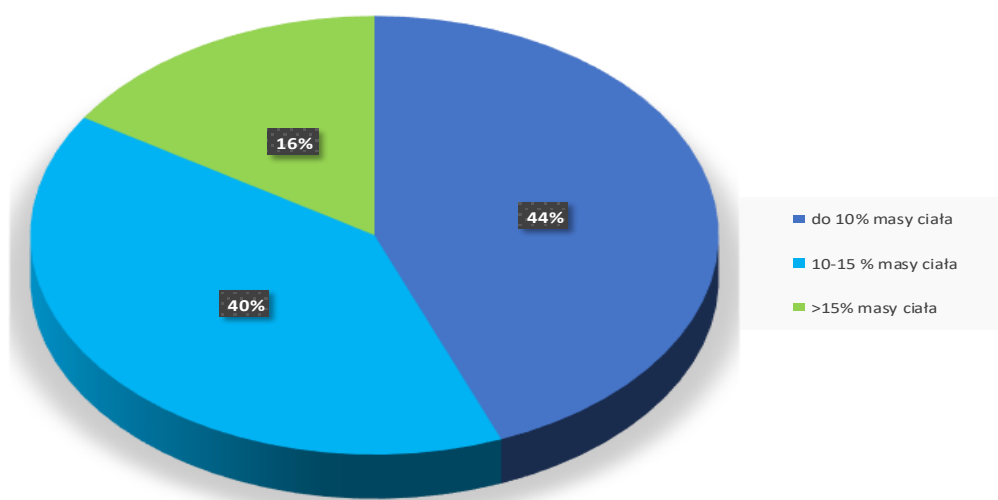
5.7. Ocena obciążenia uczniów ciężarem tornistrów szkolnych.

W roku 2023 zmierzono ciężkość tornistrów szkolnych w 15 placówkach oświatowych w powiecie pleszewskim. Były wśród nich szkoły wiejskie i miejskie. W sumie w badaniu wzięło udział 115 oddziałów, były to klasy od I-VIII liczące razem 1402 uczniów. Wśród nich 16% uczniów, których waga przekraczała 15 % masy ciała. 555 uczniów miało zbyt ciężki tornister. We wszystkich szkołach było miejsce na pozostawienie podręczników i przyborów szkolnych. Z badań wynika, że nie każde dziecko korzysta z tej możliwości. Na wagę plecaka składa się waga pustego plecaka, podręczników, zeszytów, zeszytów ćwiczeń, piórników. Dodatkowe obciążenie stanowią przybory szkolne, zabawki, butelki i bidony z napojami oraz zabawki. Często dodatkowe przedmioty powodują przekroczenie zalecanej masy tornistra. Podczas pomiarów przypominano uczniom o zaleceniach dotyczących

OCENA STANU SANITARNEGO I SYTUACJA EPIDEMIOLOGICZNA POWIATU
PLESZEWSKIEGO W 2023 ROKU.

tornistrów szkolnych (właściwa budowa tornistrów szkolnych, zasady pakowania i noszenia tornistrów, oraz pouczano dzieci żeby korzystały z możliwości pozostawienia książek i przyborów szkolnych w szafkach).

Po badaniach w każdej szkole zostały przekazane zalecenia GIS dotyczące wagi tornistrów, list dla rodziców oraz informacje dla Dyrekcji jak prawidłowo pakować i nosić tornister.



Rys 3 Ocena obciążenia uczniów ciężarem tornistrów szkolnych w powiecie pleszewskim w 2023 roku.

Dodatkowo przeprowadzane były pogadanki z prezentacją multimedialną oraz instrukcje poprawnego pakowania tornistra.



zdjęcie nr 20 - Pomiary ciężkości tornistra w Zespole Szkół w Kowalewie,

*zdjęcie nr 21,22 - Pogadanki i instruktaż pakowania tornistra w Zespole Szkół Publicznych Nr 1 w Pleszewie
(kl. I i III).*

5.8. Rozkłady zajęć lekcyjnych.

W 2023 roku podczas bieżącej kontroli placówek oświatowo-wychowawczych ocenie poddano rozkłady zajęć lekcyjnych zwracając uwagę na:

- potrzebę równomiernego obciążenia zajęciami w poszczególnych dniach tygodnia,
- rozpoczynania zajęć o stałej porze.

Niezgodności tygodniowego rozkładu zajęć lekcyjnych nie stwierdzono. Ocenie poddano 21 szkół z łączną liczbą oddziałów 156.

5.9. Wypoczynek dzieci i młodzieży

W czasie trwania zimowego i letniego wypoczynku pracownicy Państwowej Inspekcji Sanitarnej powiatu pleszewskiego skontrolowali 23 turnusy wypoczynku (17 form wyjazdowych i 6 w miejscu zamieszkania), na których wypoczywało 772 uczestników. Nieprawidłowości stwierdzono na 1 turnusie wypoczynku, w 2022 roku na żadnym.

Wnioski.

1. Stan sanitarno-techniczny i sanitarno-higieniczny placówek oświatowo - wychowawczych należy ocenić jako dobry. Wykonano bardzo dużo prac modernizacyjnych, które poprawiły warunki pobytu ucznia w szkole, także młodszych dzieci w oddziałach przedszkolnych.
2. Poprawia się systematycznie jakość i standardy sal edukacyjnych między innymi przez zwiększanie przestrzeni dla dzieci, inwestycje w nowe technologie, zmiany w infrastrukturze, wymiana oświetlenia na energooszczędne spełniające odpowiednie normy.
3. Higiena procesu nauczania do której zaliczyć należy higieniczny rozkład planów zajęć, oceny obciążenia uczniów ciężarem tornistra szkolnego oraz dostosowanie mebli do warunków antropometrycznych uczniów i przedszkolaków na terenie powiatu pleszewskiego oceniana jest jako dobra.
4. Pogorszeniu stanu sanitarnego dotyczy głównie dostępu do urządzeń sanitarnych, infrastruktury do prowadzenia zajęć z wychowania fizycznego, adaptację pomieszczeń poniżej poziomu terenu przy budynku na sale lekcyjne. Powyższe uwarunkowane jest zwiększoną liczbą uczniów w placówkach systemu oświaty, będącą skutkiem reformy edukacji, oraz trwających remontach głównie w szkołach ponadpodstawowych.

6. SYTUACJA EPIDEMIOLOGICZNA W ZAKRESIE CHOROÓB ZAKAŻNYCH.

6.1. Działania związane z zapobieganiem epidemiom łatwo szerzących się chorób zakaźnych.

W 2023 roku prowadzono ciągły nadzór epidemiologiczny nad osobami zakażonymi wirusem SARS CoV-2.

W roku 2023 zarejestrowano 361 osób chorych na Covid – 19 , w tym hospitalizowano 116 osób.

6.2. Sytuacja epidemiologiczna wybranych chorób zakaźnych.

Sytuację epidemiologiczną większości chorób zakaźnych w powiecie pleszewskim należy uznać za dobrą. Obserwujemy wzrost zachorowań na choroby bakteryjne spowodowane zakażeniem paciorkowcami (płonica) jednocześnie odnotowując spadek zachorowań na chorobę wywołaną wirusem VZV (ospę wietrzną).

6.3. Sytuacja epidemiologiczna w zakresie chorób szerzących się drogą pokarmową.

Już od wielu lat w PSSE w Pleszewie nie zarejestrowano zachorowań na dur brzuszny, dury rzekome czy czerwonkę .

W 2022r. nie zarejestrowano również żadnego zatrucia pokarmowego **enterotoksyną gronkowcową, toksyną botulinową** czy **grzybami** oraz nie zarejestrowano **ognisk zatruc pokarmowych**.

Salmonellozy

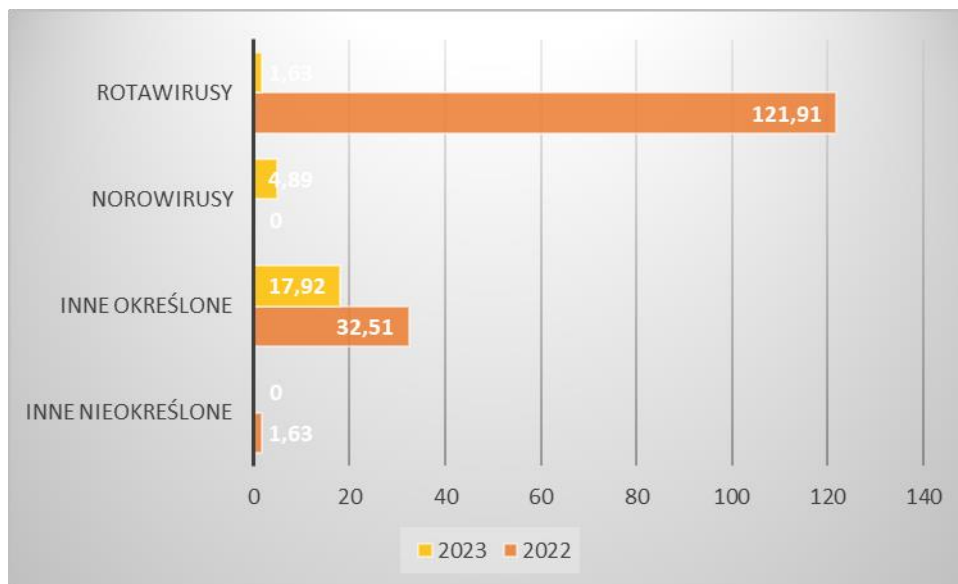
Sytuacja epidemiologiczna salmonelloz uległa nieznacznym zmianom w odniesieniu do lat poprzednich. W 2020 r. odnotowano **5** zachorowań, w 2021 r. – **4**, 2022 – **3**, natomiast w 2023r. odnotowano **8** nowych przypadków zatruc pokarmowych oraz **1** przypadek salmonellozy pozajelitowej (posocznicy).

Wszystkie osoby były hospitalizowane a po jej zakończeniu objęte nadzorem epidemiologicznym. Nie ustalono domniemanego źródła zakażenia.

Odnotowano 1 zgon z powodu salmonellozy pozajelitowej (mężczyzna w grupie wiekowej powyżej 60+).

Wirusowe zakażenia jelitowe (Ryc.1)

W 2023 roku nastąpił spadek liczby zgłoszeń wirusowych zakażeń jelitowych o określonej i nieokreślonej etiologii.



Ryc. 1 Zapadalność na choroby szerzące się drogą pokarmową - wirusowe i inne określone zakażenia jelitowe (ogółem) w powiecie pleszewskim w latach 2022-2023 (na 100 tys. mieszkańców)

WZW typu A

W 2023 roku nie zarejestrowano zachorowań na terenie powiatu pleszewskiego.

Ostatnie zachorowanie zarejestrowano w 2019 roku (**1 zachorowanie**).

Biegunki u dzieci do lat 2

W 2023 roku odnotowano spadek zachorowań w stosunku do roku poprzedniego. W roku 2022 zarejestrowano łącznie **33** zgłoszenia zachorowań a w 2023 roku **16**.

Zachorowania występowały pojedynczo przez cały rok. Zgonów nie zarejestrowano. 13 dzieci było hospitalizowanych a pozostałe leczono ambulatoryjnie.

6.4. Gruźlica.

W 2023 roku odnotowano 2 nowe przypadki zachorowania na gruźlicę. Chorzy to mężczyźni w przedziałach wiekowych: 1 (30-39) oraz 1 (40-49). Chorzy byli w przeszłości zaszczepieni przeciwko gruźlicy.

Osoby z kontaktów domowych na wniosek PPIS w Pleszewie zostali objęci nadzorem lekarskim.

Wszystkie przypadki odnotowane w latach ubiegłych pozostają pod nadzorem PSSE.

Wirusowe zapalenie wątroby typu B oraz typu C

W 2023r. zarejestrowano 1 nowy przypadek rozpoznania WZW typu B oraz 2 przypadki WZW typu C.

Wszystkie zachorowania wystąpiły **w postaci przewlekłej** – 2 chorych hospitalizowanych a 1 leczony ambulatoryjnie.

Chorzy zostali objęci nadzorem PPIS w Pleszewie. Drogi zakażenia nie ustalono.

6.5. ZACHOROWANIA NA CHOROBY ZAKAŻNE WIEKU DZIECIĘCEGO.

Sytuacja epidemiologiczna w zakresie większości chorób, przeciw którym prowadzi się szczepienia była korzystna.

Różyczka - sytuacja epidemiologiczna stabilna – w 2023r. nie odnotowano przypadku podejrzenia lub zachorowania.

Odra - nie zarejestrowano żadnego przypadku podejrzeń i zachorowań w 2023 roku.

Ostatnie zachorowanie odnotowano w 2019 roku.

Krztusiec - nie zarejestrowano żadnego przypadku podejrzeń i zachorowań w 2023 roku.

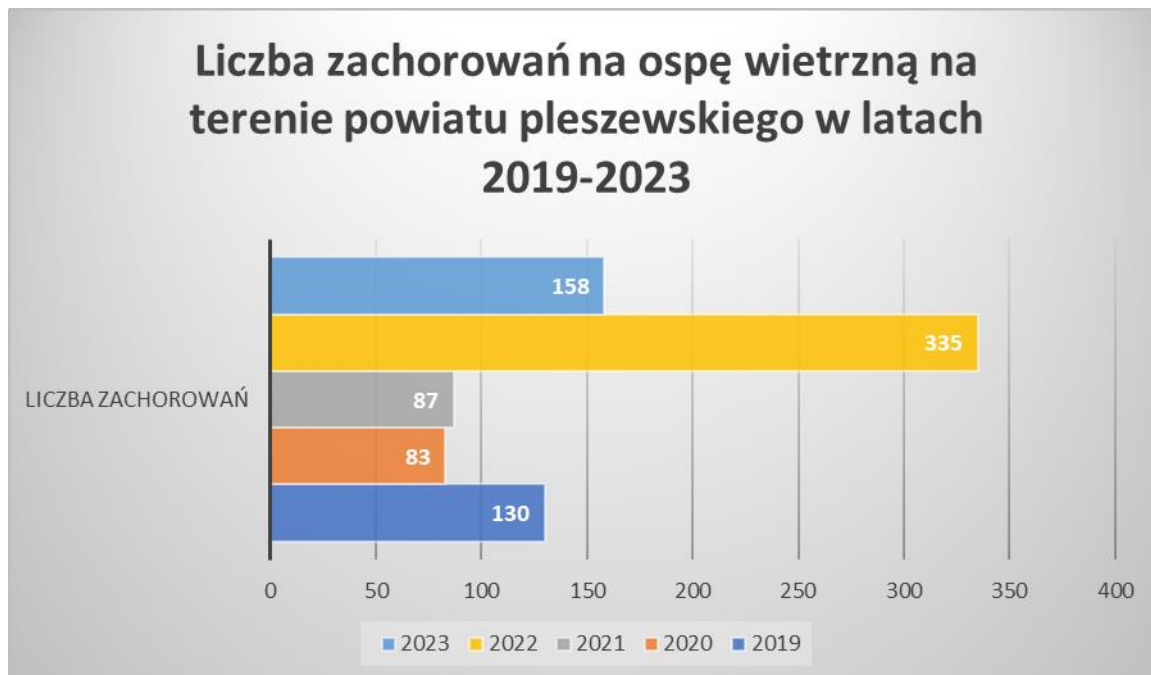
Nagminne zapalenie przyusznic - nie zarejestrowano żadnego przypadku podejrzeń i zachorowań w 2023 roku.

Ospa wietrzna (Ryc. 2).

W 2023r. odnotowano spadek liczby zachorowań w porównaniu z rokiem 2022.

W 2022 roku odnotowano **334** nowe przypadki zachorowań natomiast w 2023 roku odnotowano **158** przypadków.

Zachorowania występowały przez cały rok ale największe nasilenie przypadło od maja do czerwca. Wszystkie przypadki leczono ambulatoryjnie. Zgonów nie zarejestrowano. Osoby chore nie były szczepione p/ko ospie wietrznej.



Ryc. 2. Liczba zachorowań na ospę wietrzną na terenie powiatu pleszewskiego.

Nagminne porażenie dziecięce – od wielu lat nie zarejestrowano żadnego przypadku zachorowania w powiecie pleszewskim.

Neuroinfekcje oraz choroby: meningokokowa, pneumokokowa .

W 2023 zarejestrowano: 6 przypadków **inwazyjnej choroby wywołanej przez *Streptococcus pneumoniae*** - w postaci posocznicy. W przypadku 3 osób stwierdzono zgon z powodu rozpoznanego zakażenia.

6.6. SYTUACJA EPIDEMIOLOGICZNA W ZAKRESIE CHOROÓB ODZWIERZĘCYCH.

Sytuacja epidemiologiczna w zakresie tych chorób jest korzystna.

Nie zarejestrowano żadnego przypadku zachorowania na włośnicę, toksokarozę, brucelozę, toksoplazmozę i tasiemczycę.

W 2023r. odnotowano 32 przypadki pokąsań ludzi przez zwierzęta. Z uwagi na narażenia na wściekliznę 8 osób zostało skierowanych na szczepienie p/wściekliznie pełnym cyklem.

Borelioza

W 2023 r. zarejestrowano **9** zachorowań.

U chorych wystąpiły objawy kliniczne pod postać rumienia wędrującego. Pacjenci nie zostali hospitalizowani, pozostali pod opieką lekarza rodzinnego.

6.7. Zachorowania na grypę.

W 2023 roku w związku ze zmianą zasad sprawozdawczości dotyczącej podejrzeń zachorowań na grypę odnotowano 4 przypadki grypy potwierdzone badaniem laboratoryjnym oraz 53 przypadki grypy potwierdzonej wynikiem szybkiego testu antygenowego.

Spośród odnotowanych przypadków 6 osób było hospitalizowanych ze względu na zaburzenia ze strony układu oddechowego.

Zgonów w 2023 roku nie zarejestrowano.

Od 2022r. żadna placówka z terenu powiatu pleszewskiego nie bierze udział w programie SENTINEL.

6.8. Zakażenia HIV, zachorowania na AIDS, choroby przenoszone drogą płciową.

W 2023 r. nie odnotowano nowego przypadku zakażenia HIV.

Odnotowano 3 nowe przypadki zachorowania na kiłę oraz 1 przypadek zachorowania na rzeżączkę. Wszystkie przypadki zostały objęte nadzorem epidemiologicznym oraz pozostają pod stałą kontrolą lekarską.

6.9. Zakażenia szpitalne.

Ogniska epidemiczne w zakładach opieki zdrowotnej.

- W 2023r. zarejestrowano 9 ognisk epidemicznych :

L.p.	Szpital	Oddział lub oddziały objęte ogniskiem epidemicznym	Drobnoustrój epidemiczny (gatunek i jego istotna lekooporność)
1	Szpital powiatowy PCM	Oddział onkologiczny	Koronawirus SARS-CoV-2
2	Szpital powiatowy PCM	Oddział wewnętrzny	Koronawirus SARS-CoV-2
3	Szpital powiatowy PCM	Oddział rehabilitacyjny	Koronawirus SARS-CoV-2

OCENA STANU SANITARNEGO I SYTUACJA EPIDEMIOLOGICZNA POWIATU
PLESZEWSKIEGO W 2023 ROKU.

4	Szpital powiatowy PCM	Oddział wewnętrzny	Koronawirus SARS-CoV-2
5	Szpital powiatowy PCM	Oddział wewnętrzny	Koronawirus SARS-CoV-2
6	Szpital powiatowy PCM	Oddział chirurgiczny	Koronawirus SARS-CoV-2
7	Szpital powiatowy PCM	Oddział rehabilitacyjny	Koronawirus SARS-CoV-2
8	Szpital powiatowy PCM	Oddział hematologiczny	Koronawirus SARS-CoV-2
9	Zakład Pielęgnacyjno-Opiekuńczy im. Św. Józefa	Zakład Pielęgnacyjno-Opiekuńczy im. Św. Józefa	Koronawirus SARS-CoV-2

6.10. Realizacja szczepień ochronnych.

Państwowa Inspekcja Sanitarna w Pleszewie bierze udział w realizacji Programu Szczepień Ochronnych (PSO) poprzez:

1. nadzór nad wykonawstwem szczepień ochronnych
2. dystrybucję szczepionek.

W 2023 roku podobnie jak w latach poprzednich prowadzono nadzór nad czynnym uodpornieniem populacji dzieci i młodzieży oraz dorosłych w ramach Programu Szczepień Ochronnych. Szczepienia wykonywano z uwzględnieniem podziału na grupy wiekowe tzn. małe dzieci przyjmowano w pierwszej kolejności, następnie dzieci starsze. Osoby dorosłe były umawiane na szczepienia w innych godzinach.

W gabinetach lekarza rodzinnego, w których gabinet zabiegowy jest połączony z punktem szczepień zastosowano rozdzielność czasową.

W 2023 roku szczepienia wykonywano w następujących placówkach służby zdrowia:

- w 13 przychodniach lekarza rodzinnego - szczepienia obowiązkowe i zalecane,
- na Oddziale noworodkowym PCM - szczepienia p/ko gruźlicy i WZW typu B,
- na Szpitalnym Oddziale Ratunkowym PCM - profilaktyka p/tężcowa osób zranionych,
- Stacji Dializ - szczepienia pacjentów z niewydolnością nerek p/ko WZW typu B,
- NZOZ Dermilab - szczepienia p/ko grypie i p/ko WZW typu B,
- Poradnia chirurgiczna PCM w Pleszewie - profilaktyka p/tężcowa,
- Centrum Rehabilitacji Rolników Jedlec - szczepienia pracowników p/ko WZW typu B, oraz profilaktyka p/ko tężcowa pacjentów przebywających na turnusach rehabilitacyjnych.

Na koniec 2023 roku zarejestrowano 233 rodziców, którzy nie wyrażają zgody na szczepienie swojego dziecka.

Podobnie jak w latach poprzednich najczęstszymi przyczynami opóźnień w szczepieniach u dzieci i młodzieży były:

- 1) niesprawdzone i nie poparte badaniami naukowymi informacje znalezione w internecie - w trakcie rozmowy rodzice otrzymywali rzetelne informacje na temat szczepionek a także adresy stron internetowych, gdzie znajdują się sprawdzone informacje na temat szczepionek,
- 2) choroba dziecka - rodzice nie informowali punktów szczepień przy NZOZ o chorobie swojego dziecka i nie odpowiadali na wysyłane wezwania. Rodzice zostali pouczeni o konieczności zgłaszania choroby dziecka do punktu szczepień a także o systematycznym dostarczaniu zaświadczeń od lekarzy specjalistów,
- 3) wyjazd za granicę - szczepienia uzupełniano po przyjeździe lub dalsze szczepienia zostały wykonane w nowym miejscu zamieszkania dziecka,
- 4) zmiana adresu zamieszkania - rodzice często nie poczuwają się do podawania nowego adresu zamieszkania.

W 2023 roku zgłoszono 5 Niepożądanych Odczynów Poszczepiennych (NOP) po następujących szczepionkach: DTP, Hexacima 6 w 1, i ACT-HIB.

Wnioski.

Oceniając sytuację epidemiologiczną w 2023r. (po okresie pandemii SARS-CoV-2) można zaobserwować wzrost zachorowań na choroby zakaźne jak płonica czy gruźlica. Wzrost zachorowań na wskazane jednostki chorobowe odnotowano w całym kraju jak również w innych krajach Europy.

Sytuacja epidemiologiczna pozostałych chorób zakaźnych podobnie jak w latach ubiegłych, jest dobra , w tym :

❖ Choroby szerzące się drogą pokarmową:

- Nie zarejestrowano od wielu lat żadnego zachorowania na dur brzuszny , dury rzekome i shigelozy.
- Nie zarejestrowano żadnego zatrucia pokarmowego enterotoksyną gronkowcową, toksyną botulinową czy grzybami.
- Nie wystąpiły zatrucia pokarmowe w postaci ognisk .

❖ Choroby w zakresie, których prowadzi się szczepienia ochronne, w tym objęte programami eliminacji.

OCENA STANU SANITARNEGO I SYTUACJA EPIDEMIOLOGICZNA POWIATU
PLESZEWSKIEGO W 2023 ROKU.

W zakresie większości chorób, przeciwko którym są prowadzone obowiązkowe szczepienia ochronne, sytuacja jest dobra .

- Od wielu lat nie ma zachorowań na błonicę, tężec.

❖ **Choroby, p/ko którym prowadzone są szczepienia ochronne (zalecane):**

- W porównaniu z rokiem ubiegłym spadła ilość zachorowań na ospę wietrzną.
- Z uwagi na wprowadzone w marcu 2023r. zmiany w sposobie raportowania podejrzeń i zachorowań na grypę trudno wskazać jednoznacznie zmiany w liczbie faktycznych przypadków zachorowań lub podejrzeń na wskazaną jednostkę chorobową..

❖ **Choroby odzwierzęce:**

- Nie zarejestrowano od wielu lat żadnego zachorowania na włośnicę, leptospirozę, tasiemczyce, toksoplazmozę.

7. PROMOCJA ZDROWIA I OŚWIATA ZDROWOTNA.

Działalność z zakresu oświaty zdrowotnej i promocji zdrowia w 2023 roku ukierunkowana była na przekazywaniu wiedzy i umiejętności na temat czynników warunkujących pozytywne zachowania pro zdrowotne i mających wpływ na utrzymanie oraz umacnianie zdrowia jednostki i społeczeństwa powiatu pleszewskiego.

Na tej podstawie podejmowano interwencje programowe, nieprogramowe oraz akcje zdrowotne zarówno o zasięgu ogólnokrajowym, wojewódzkim.

7.1 Interwencje programowe.

7.1.1. Profilaktyka HIV/AIDS.

Krajowy Program Zapobiegania Zakażeniom HIV i Zwalczenia AIDS.

Akcja edukacyjno-informacyjna „Bezpieczne Walentynki 2023”.

Celem działań jest m.in. promowanie bezpiecznych zachowań chroniących przed zakażeniem HIV czy wykonywania testów HIV/AIDS.

W ramach Akcji zorganizowano w Niepublicznym LO w Pleszewie stoisko informacyjno-edukacyjne, przeprowadzono prelekcję na temat HIV/AIDS, wyświetlono film edukacyjny „Miało być inaczej”, przekazano dane epidemiologiczne, poinformowano o Punkcie Diagnostycznym w Poznaniu, rozdawano ulotki oraz serduszka informujące o Punkcie Diagnostycznym. Wysłano do wszystkich szkół ponadpodstawowych informację o „Bezpiecznych Walentynkach”. Zamieszczono informację na w/w temat na stronie internetowej PSSE.



zdjęcie nr 23,24 - Bezpieczne Walentynki, 14.02.2023r, Niepubliczne Liceum Ogólnokształcące w Pleszewie.

Szkolenie Młodzieżowych Liderów Zdrowia-kontra HIV - szkolenie zostało przeprowadzone w Powiatowej Stacji Sanitarno-Epidemiologicznej w Pleszewie. W spotkaniu uczestniczyło 15 osób z 4 szkół ponadpodstawowych po 4 osoby z każdej szkoły. Uczniowie podczas szkolenia obejrzeli film pt. „Miało być inaczej”, „Życ z HIV”, prezentację nt. HIV/AIDS, wzięli udział w warsztatach, wypełnili ankietę /wstępną i końcową/, rozdano materiały informacyjno-edukacyjne. Uczestnicy na zakończenie szkolenia otrzymali dyplom MLZ-kontra HIV.



zdjęcie nr 25,26 - Szkolenie MLZ- kontra HIV ,24.10.23r PSSE Pleszew

7.1.2. Program „Bieg po zdrowie” - program antytytoniowy dla uczniów IV klas szkoły podstawowej.

Do celów głównych programu należy zapobieganie i opóźnienie inicjacji palenia wyrobów tytoniowych wśród dzieci i młodzieży, oraz pogłębienie wiedzy i umiejętności uczniów w temacie zdrowia. Program realizowany był w 12 szkołach podstawowych, uczestniczyło w programie 295 uczniów oraz 222 rodziców.

7.1.3. Program „ARS, czyli jak dbać o miłość?”.

Program edukacyjny dla uczniów szkół ponadpodstawowych.

Cel główny- ograniczenie używania tytoniu, alkoholu i innych substancji psychoaktywnych
Program realizowany w roku szkolnym 2022/23 był w 4 szkołach ponadpodstawowych.
W realizacji programu uczestniczyło 348 uczniów i 140 rodziców.

Podczas realizacji programu 312 uczniów wypełniło ankietę dotyczącą programu „ARS, czyli jak dbać o miłość?”

7.1.4. Program „Skąd się biorą produkty ekologiczne”- program skierowany jest dla dzieci w wieku przedszkolnym (5-6 letnich) oraz ich rodziców i opiekunów.

Celem programu jest zwrócenie uwagi rodziców i opiekunów na zwiększanie świadomości i wiedzy na temat rolnictwa ekologicznego oraz budowanie właściwych nawyków żywieniowych od najmłodszych lat.

W roku 2023 program został realizowany w 12 przedszkolach i oddziałach przedszkolnych. W realizacji programu uczestniczyło 570 dzieci i 278 rodziców. Dzieci dzięki programowi wzbogaciły swoją wiedzę na temat produktów ekologicznych, poznały znaczek „EKO” oraz piramidę zdrowego żywienia i stylu życia. Program był również pomocą w kształtowaniu nawyków higienicznych dzieci. Przedszkola, które realizowały w/w program mogły przystąpić do konkursu, organizowanego przez WSSE w Poznaniu.

W roku 2023 zadanie konkursowe polegało na grupowym przygotowaniu teatrzyku kukielkowego na temat produktów ekologicznych i promowania zdrowego stylu życia. Udział w konkursie była to okazja do poszerzenia wiedzy o produktach ekologicznych i rozwinięcia wyobraźni i kreatywności dzieci. Do PSSE w Pleszewie wpłynęły 3 prace konkursowe z 3 przedszkoli.

Wyniki konkursu „EKO JEST LEPSZE!” – ETAP POWIATOWY

I miejsce Publiczne Przedszkole im. Jana Pawła II w Kowalewie grupa „Truskaweczki”

II miejsce Oddział przedszkolny 0b przy Szkole Podstawowej w Tomicach,

III miejsce Przedszkole w Rokutowie grupa „Pszczółki”

Praca konkursowa z Przedszkola w Kowalewie została wysłana na etap wojewódzki. Na szczeblu wojewódzkim grupa z przedszkola w Kowalewie „Truskaweczki” zajęła III miejsce.



zdjęcie nr 27,28 - Przedszkole w Kowalewie grupa Truskaweczki - wręczenie nagrody za I miejsce etapu powiatowego w konkursie „EKO jest lepsze!”

7.1.5. Program edukacyjny „Mamo, Tato - co Wy na to”.

Celem programu jest zwrócenie uwagi rodziców i opiekunów dzieci 5-6 letnich na specyfikę ich rozwoju, istotę zmian fizycznych i psychicznych, których doświadczają, ze szczególnym naciskiem na ich potrzeby, słabości i kryzysy.

Program realizowany był w 11 przedszkolach, 6 oddziałach przedszkolnych. Liczba dzieci objętych działaniem 528 oraz 518 rodziców.



zdjęcie nr 28,29 - Pokaz techniki poprawnego szczotkowania zębów, 17.04.2023r., Publiczne Przedszkole w Grodzisku.

7.1.6. Program „ Wybierz życie - pierwszy krok”.

Cel główny - zmniejszenie występowania i umieralności na raka szyjki macicy.

Program realizowały 3 szkoły ponadpodstawowe, liczba uczniów biorących udział w programie 1015.

Program cieszy się dużym zainteresowaniem szczególnie wśród dziewcząt.

Młodzież pogłębiła swoją wiedzę nt. profilaktyki raka szyjki macicy i roli wirusa HPV w jego powstawaniu. Wzrosła świadomość dziewcząt co do badań cytologicznych.

7.1.7. Projekt edukacyjny w zakresie profilaktyki raka piersi pt. „Co kryją Twoje piersi?”

Celem projektu jest szybsze wykrywanie nowotworów piersi wśród mieszkańców woj. wielkopolskiego poprzez: - dostarczenie wiedzy na temat profilaktyki raka piersi.

OCENA STANU SANITARNEGO I SYTUACJA EPIDEMIOLOGICZNA POWIATU PLESZEWSKIEGO W 2023 ROKU.

W roku 2023 przeprowadzono 6 szkoleń, dla 113 osób. W szkoleniach uczestniczyła młodzież szkół ponadpodstawowych, seniorzy Uniwersytetu Trzeciego Wieku w Gołuchowie oraz pracownicy PSSE.

Uczestnicy wysłuchali wykładów z zakresu epidemiologii, profilaktyki i diagnostyki nowotworów piersi oraz wzięli udział w instruktażu samobadania piersi przy wykorzystaniu fantomu. Tematyka była również promowana podczas różnorodnych akcji skierowanych do ogółu społeczeństwa.



Zdjęcie nr 30,31,32,33 - Szkolenie „Co kryją Twoje piersi?”, 14.04.2023r., PSSE Pleszew, 20.04.2023r. seniorzy Uniwersytet Trzeciego Wieku w Gołuchowie, 27.10.2023r. ZST w Pleszewie, 17.10.2023r., ZSUG w Pleszewie.

7.1.8. Miting „Badamy nie tylko mamy”- dnia 26.05.2023r. pracownicy PSSE wzięli udział w mitingu „Badamy nie tylko mamy” zorganizowanym przez Zarząd Pleszewskiego Klubu „Amazonki”. Zorganizowano stoisko informacyjno-edukacyjne.

Podczas mitingu osoby mogły skorzystać z nauki samobadania piersi przy użyciu fantomu, kobiety zachęcane do wykonywania badań mammograficznych. Rozdawano ulotki na w/w temat.



zdjęcie nr 34,35,36 - Miting „Badamy nie tylko Mamy”, 26.05.2023r., Rynek Pleszew

7.1.9. Program przedszkolnej edukacji antytytoniowej „Czyste powietrze wokół nas”-

Cele główne programu: wzrost kompetencji rodziców w zakresie ochrony dzieci przed ekspozycją na dym tytoniowy, zwiększenie umiejętności dzieci w zakresie radzenia sobie w sytuacjach, gdy przebywają w zadymionych pomieszczeniach lub gdy dorośli palą przy nich tytoń. Program realizowany był w 20 przedszkolach, w realizacji programu udział wzięło 609 dzieci oraz 209 rodziców.

7.1.10. Program „Trzymaj Formę! - Celem programu jest edukacja w zakresie trwałego kształtowania prozdrowotnych nawyków wśród młodzieży szkolnej w klasach V-VIII szkół podstawowych poprzez promocję zasad aktywnego stylu życia i zbilansowanej diety, w oparciu o odpowiedzialność indywidualną i wolny wybór jednostki.

Program został realizowany w 11 szkołach podstawowych. Ogłoszony został konkurs wiedzy o zdrowym stylu życia „Trzymaj Formę!”. Do konkursu przystąpiły 2 szkoły.

7.2. INTERWENCJE NIEPROGRAMOWE.

7.2.1. Profilaktyka palenia tytoniu.

Konkurs „ Palić, nie palić –oto jest pytanie?”

Konkurs „Palić, nie palić - oto jest pytanie? skierowany był do uczniów klas V szkół podstawowych. Zadanie konkursowe polegało na wykonaniu lapbooka pod hasłem „Palić, nie palić- oto jest pytanie?” Na etap powiatowy wpłynęło 10 prac konkursowych.

Komisja Konkursowa przyznała 3 miejsca i 1 wyróżnienie.

I miejsce zajęła uczennica Szkoły Podstawowej im. Obrońców Tobruku w Tomicach

II miejsce zajął uczeń Zespołu Szkolno-Przedszkolny w Kucharkach

III miejsce uczennica Zespołu Szkół Publicznych w Czerminie

Wyróżnienie: Zespół Szkół Publicznych Nr 1 w Pleszewie

Nagrody zostały zakupione przez PSSE Pleszew.

Światowy Dzień bez Tytoniu.

W roku 2023 podczas Światowego Dnia bez Tytoniu zorganizowano 2 punkty informacyjno-edukacyjne w ZSP Nr 1 w Pleszewie, Zespole Szkół w Gizalkach, przeprowadzono pogadanki oraz dla chętnych osób wykonano badania na zawartość tlenku węgla w wydychanym powietrzu i alkoholu.

Z badań skorzystało 82 osoby.

Przeprowadzono dystrybucję materiałów informacyjno-edukacyjnych, zamieszczono informacje na w/w temat na stronie internetowej PSSE.



zdjęcie nr 37,38,39 - Badanie na zawartość tlenku węgla w wydychanym powietrzu i alkoholu, 13.04.2022r.ZS w Gizalkach, 05.05.2023r., ZSP Nr 1 w Pleszewie.

Światowy Dzień Rzucania Palenia.

Celem akcji jest zwrócenie uwagi na szkodliwość palenia papierosów tradycyjnych, e-papierosów i innych nowatorskich wyrobów tytoniowych, a tym samym dążenie do zmiany zachowań na te, które są korzystne dla zdrowia.

W ramach Światowego Dnia Rzucania Palenia zorganizowano w 4 szkołach stoisko informacyjno-edukacyjne z ulotkami na temat szkodliwości palenia, e-papierosów, nowotworów.

Podczas akcji osoby chętne mogły skorzystać z badań na zawartość tlenku węgla w wydychanym powietrzu i alkoholu. Z badań skorzystało 221 osób.



zdjęcie nr 40,41- Stoisko informacyjno-edukacyjne, badanie alkoholu, 06.11.2023r. ZSCKR Marszew



zdjęcie nr 42,43 - "Dzień profilaktyki ,, 18.10.2022r. ZSUG w Pleszewie

Projekt Młodzieżowych Liderów Zdrowia -kontra tytoń.

Projekt Młodzieżowi Liderzy Zdrowia kontra Tytoń ma na celu wzrost świadomości młodzieży w zakresie zagrożeń związanych z paleniem tytoniu. Misją niniejszej interwencji jest edukacja rówieśnicza, którą mieliby realizować odpowiednio przeszkoleni Młodzieżowi Liderzy Zdrowia.

Szkolenie odbyło się dnia 28.11.2023r. w Powiatowej Stacji Sanitarno-Epidemiologicznej w Pleszewie.

W szkoleniu udział wzięło 16 uczniów z 4 szkół podstawowych. Młodzież wysłuchała prezentacji nt. szkodliwości palenia papierosów, e-papierosów, uczestniczyła w warsztatach oraz wypełniła ankietę wstępną i końcową. Wszyscy uczestnicy warsztatów otrzymali dyplom MLZ-kontra tytoń.



zdjęcie nr 44,45,46 - Szkolenie MLZ-kontra tytoń, 28.11.2023r. PSSE w Pleszewie.

7.2.2. Program „Mały kleszcz- duży problem?”

W ramach programu „Mały kleszcz – duży problem” zorganizowano szkolenie dla seniorów Dziennego Domu Senior+ w Kwileniu, odbył się również pokaz” Jak usunąć kleszcze?”, rozdano również ulotki na temat kleszczy. Podczas Akcji letniej przeprowadzono 6 pogadarek na w/w temat , liczba uczestników 130 , rozdano materiały informacyjno-edukacyjne nt. kleszczy.

OCENA STANU SANITARNEGO I SYTUACJA EPIDEMIOLOGICZNA POWIATU
PLESZEWSKIEGO W 2023 ROKU.



zdjęcie nr 47,48 - „Mały kleszcz- duży problem”, 23.10.2023r. szkolenie dla seniorów z Domu Senior+ w Kwileniu



zdjęcie nr 49 – obóz OHP pokaz usuwania kleszcza

zdjęcie nr 50 – półkolonia w Dobrzycy 3. Pogadanka

7.2.3. Akcja „Bezpieczne wakacje”-W Zespole Szkół Publicznych w Kowalewie i w ZSP Taczanowie Drugim została przeprowadzona przez pracowników PSSE Akcja „Bezpieczne wakacje”. Zorganizowano stoiska informacyjno-edukacyjne, uczniowie mieli możliwość nauczyć się techniki poprawnego szczotkowania zębów na fantomie szczęki, jak usunąć prawidłowo kleszcza, uzyskać informację na temat energetyków oraz o uzależnieniach.

OCENA STANU SANITARNEGO I SYTUACJA EPIDEMIOLOGICZNA POWIATU PLESZEWSKIEGO W 2023 ROKU.



zdjęcie nr 51,52 - „Bezpieczne wakacje”, 19.06.2023r., ZSP w Taczanowie Drugim.



zdjęcie nr 53,54 - Stoisko informacyjno-edukacyjne „Bezpieczne wakacje”, 20.06.2023r., ZSP w Kowalewie

7.2.3. Akcja Letnia - działania informacyjno-edukacyjne.

Podczas kontroli placówek letniego wypoczynku przekazywano organizatorom wypoczynku ulotki na temat uzależnień, kleszczy natomiast uczestnikom półkolonii rozdano kolorowanki na temat bezpiecznych wakacji i przeprowadzono pogadanki. Działaniem zostało objętych 163 uczestników letniego wypoczynku.

OCENA STANU SANITARNEGO I SYTUACJA EPIDEMIOLOGICZNA POWIATU
PLESZEWSKIEGO W 2023 ROKU.



zdjęcie nr 55,56 - Obóz w Dobrzycy, 3.07.2023r., akcja letnia, Półkolonia PAIDI w Pleszewie, 10.07.2022r., akcja letnia



Zdjęcie nr 57 - Stanica w Gołuchowie, 25.07.2023r, obóz harcerski ,akcja letnia.

7.3. Promocja szczepień ochronnych.

Europejski Tydzień Szczepień – zamieszczono informację na temat szczepień na stronie internetowej PSSE. Dostarczono ulotki, broszury dla żłobków, przedszkoli oraz dla uchodźców z Ukrainy. W ramach Europejskiego Tygodnia szczepień zaproszono do siedziby PSSE dzieci ze Szkoły Podstawowej Nr 2 w Pleszewie. Uczniowie wysłuchali prezentacji nt. „Bakterie i wirusy”, „Zasady mycia rąk” oraz obejrżeli bajkę „Było sobie życie- szczepienia”. W spotkaniu wzięło udział 3 klasy /75 dzieci/.

7.4. Europejski Dzień Wiedzy o Antybiotykach. Światowy Tydzień o Antybiotykach.

Zamieszczono informację na w/w temat na stronie internetowej Stacji.

Dystrybucja ulotek o antybiotykach.

7.5. Kampania informacyjna „Wybieraj zdrową żywność”.

Cele kampanii:

- zwiększenie poziomu wiedzy społeczeństwa na temat roli nauki w zapewnieniu bezpieczeństwa żywności,
- zachęcenie społeczeństwa do dokonywania świadomych wyborów żywieniowych.

W ramach Kampanii wspólnie z higieną żywności i żywienia zorganizowano spotkanie dla rodziców i opiekunów grupy przedszkolnej „Pingwinki” w Publicznym Przedszkolu w Marszewie z Oddziałami Zamiejscowymi przy ZSP NR 1 w Pleszewie. Tematem przewodnim była „Higiena żywności”. W szkoleniu uczestniczyło 14 osób. Na zakończenie spotkania rozdano materiały informacyjno-edukacyjne.



zdjęcie nr 58,59 - Szkolenie „Wybieraj zdrową żywność”, 18.10.2022r., Publiczne Przedszkole w Marszewie z Oddziałami Zamiejscowymi przy ZSP Nr 1 w Pleszewie.

7.6. Program „Mam zdrowe zęby!”-

W roku szkolnym 2022/23 programem zostało objętych 12 szkół podstawowych. Liczba uczniów uczestniczących w programie 323. Podczas spotkań zostały przeprowadzone pogadanki, prezentacja multimedialna oraz pokaz poprawnego szczotkowania zębów na fantomie szczęki. Program podobał się dzieciom jak i nauczycielom.



zdjęcie Nr 60 - Szkolenie „Mam zdrowe zęby”, 19.09.2023r. ZSP w Lenartowicach

7.7. Program profilaktyki czerniaka pt. „Znamie! Znam je?”- głównym celem projektu jest zwiększenie świadomości na temat czerniaka – czynników ryzyka oraz metod skutecznej profilaktyki. Program realizowany był w 4 szkołach ponadpodstawowych, ogółem uczestniczyło 1277 uczniów. Dzięki programowi młodzież zwiększyła swoją świadomość odnośnie profilaktyki raka skóry.

W dniu 9 maja br. w Zespole szkół Usługowo-Gospodarczych i w Zespole Szkół nr 2 w Pleszewie odbyły się 4 spotkania w ramach profilaktyki czerniaka.

Wykłady nt. „Czerniak. Tatuże” prowadzone były przez panią prezes Stowarzyszenia Chorych na Czerniaka w Poznaniu. Zainteresowanie uczniów było duże a w szczególności tematem „Tatuże”. Uczestniczyło w wykładach 200 uczniów.



*zdjęcie nr 61 - ZSUG w Pleszewie,
09.05.2023r.-spotkanie z młodzieżą
„Czerniak. Tatuże”*



*zdjęcie nr 62 - Nr ZSP Nr 2 w
Pleszewie, 09.05.2023r. – wykład
„Czerniak. Tatuże”.*

7.8. Akcja „Razem dla Zdrowia i Życia”

Dnia 22 września br. na Rynku w Pleszewie odbyła się Akcja „Razem dla życia” z okazji Europejskiego Dnia Przywracania Czynności Serca uczymy się ratować ludzkie życie!. Organizatorem Akcji był Urząd Miasta i Gminy w Pleszewie. W akcji uczestniczyli przedszkolaki, uczniowie szkół podstawowych, ponadpodstawowych, służby/ Policja , straż, Pleszewskie Centrum Medyczne/ oraz mieszkańcy Pleszewa. Punktualnie o godz. 12.00 wszyscy w jednym czasie rozpoczęli symulację akcji przywracającej czynności życiowe. Pracownicy PSSE również wzięli czynny udział w /w akcji oraz zorganizowali stoisko informacyjno-edukacyjne. Osoby chętne mogły skorzystać z algogogli oraz zobaczyć jak należy prawidłowo usuwać kleszcza. Rozdano materiały informacyjno-edukacyjne.



zdjęcie nr 63,64,65 - Akcja „Razem dla Zdrowia i Życia, 22.09.2023r. Rynek Pleszew

7.9. Dodatkowe działania.

Wojewódzkie -Diecezjalne Dożynki w Pleszewie – 27.08.2023r.

Powiatowa Państwowa Stacja Sanitarno-Epidemiologiczna w Pleszewie wzięła udział w Wojewódzko-Diecezjalnych Dożynkach w Wielkopolsce. Na stoisku informacyjnym edukowano zainteresowane osoby w zakresie profilaktyki raka piersi, uczono i zachęcano kobiety do samobadania piersi. Profilaktyka czerniaka, profilaktyka chorób odkleszczowych, profilaktyka próchnicy, bezpieczne stosowanie repelentów, niebezpieczeństwa związane z uzależnieniem się od alkoholu, papierosów, narkotyków a także kofeiny, bezpieczne przechowywanie żywności, suplementy to tematy, które podejmowaliśmy z uczestnikami dożynek. Stoisko cieszyło się zainteresowaniem.

OCENA STANU SANITARNEGO I SYTUACJA EPIDEMIOLOGICZNA POWIATU PLESZEWSKIEGO W 2023 ROKU.



zdjęcie nr 66,67,68,69 - Dożynki Wojewódzko-Diecezjalne , 27.08.2023r., Pleszew

Festyn Rodzinny w Zespole Szkół Publicznych Nr 2 w Pleszewie.

Dnia 09.09.2023r. w Zespole Szkół Publicznych Nr 2 w Pleszewie odbył się Festyn Rodzinny dla uczniów i rodziców w/w szkoły. PSSE zorganizowała stoisko informacyjno-edukacyjne. Podczas festynu można było zobaczyć jak prawidłowo wyciągnąć kleszcza, jak prawidłowo myć zęby, uzyskać informację na temat grzybów, energetyków i uzależnień.



zdjęcie nr 70,71,72 - Festyn Rodzinny, 09.09.2023r., ZSP Nr 2 w Pleszewie.

7.10. Działania profilaktyczne dla uchodźców z Ukrainy.

Do ośrodków dla uchodźców dostarczono materiały informacyjne, edukacyjne oraz profilaktyczne na temat szczepień ochronnych. Dzieci do lat 10 otrzymały broszurę „Sami dbamy o swoje zdrowie” w języku ukraińskim.

Wnioski.

W roku sprawozdawczym 2023 zrealizowano wszystkie zaplanowane działania, programy edukacyjne w szkołach i przedszkolach. Rozpoczęto realizację projektu edukacyjnego w zakresie profilaktyki raka piersi pt. „Co kryją Twoje piersi”. W roku 2023 przeprowadzono 6 szkoleń: 4 szkolenia dla uczniów szkół ponadpodstawowych, 1 dla seniorów i 1 dla pracowników Stacji.

Realizowano działania profilaktyczne dla uchodźców z Ukrainy, gdzie do ośrodków dla uchodźców oraz szkół i przedszkoli, gdzie uczą się dzieci ukraińskie dostarczono materiały informacyjne, materiały edukacyjne, materiały profilaktyczne oraz broszury dla dzieci w języku ukraińskim. Współpracowano z dyrektorami szkół, przedszkoli, Urzędem Miasta i Gminy Pleszew, Starostwem Powiatowym, wójtami i burmistrzami miast oraz pielęgniarkami medycyny szkolnej.

Współpracowano ze wszystkimi działami w Stacji. Przeprowadzono wspólnie z pracownikiem higieny dzieci i młodzieży ocenę obciążenia tornistrów szkolnych u dzieci w szkołach podstawowych a z higieną żywienia i żywności zorganizowano Kampanię „Wybieraj zdrową żywność”.

Zorganizowano naradę dla pielęgniarek medycyny szkolnej.

Zaplanowano 50 wizytacji - wykonano 50.

8. DZIAŁALNOŚĆ OPINIODAWCZO - NADZORCZA.

Głównym zadaniem nadzoru jest zapobieganie negatywnym skutkom działalności inwestycyjnej dla zapewnienia bezpieczeństwa sanitarnego i ochrony zdrowia ludzi. Zakres działania w dziedzinie Zapobiegawczego Nadzoru Sanitarnego Państwowej Inspekcji Sanitarnej określony został w art. 3 ustawy z dnia 14 marca 1985r o Państwowej Inspekcji Sanitarnej (Dz. U. z 2023r, poz.338z późn.zm.). Zadania w szczególności obejmują:

- opiniowanie pod względem wymagań higienicznych i zdrowotnych projektów miejscowych planów zagospodarowania przestrzennego, studium uwarunkowań i kierunków zagospodarowania przestrzennego gminy;
- określanie zakresu raportu o oddziaływaniu przedsięwzięcia na środowisko dla przedsięwzięć mogących znacząco oddziaływać na środowisko, dla których obowiązek sporządzenia raportu może być wymagany;
- uczestniczenie w postępowaniu w sprawie oceny oddziaływania na środowisko przed wydaniem decyzji o środowiskowych uwarunkowaniach zgody;
- opiniowanie dokumentacji projektowej pod względem wymagań higienicznych i zdrowotnych, budowy, przebudowy i zmiany sposobu użytkowania obiektu budowlanego na etapie uzyskiwania pozwoleń na budowę;
- uczestniczenie w dopuszczeniu do użytkowania obiektów budowlanych;
- kontrola zgodności budowanych obiektów z wymaganiami higienicznymi i zdrowotnymi.

8.1. W roku 2023 przekazano do użytku 32 obiekty.

Liczba opinii wydanych na podstawie art.56 ustawy z dnia 7 lipca 1994r. Prawa budowlanego (Dz. U. 2023 r. poz. 682) w związku z art.3 pkt.3 oraz ustawy z dnia 14 marca 1985r. o Państwowej Inspekcji Sanitarnej (Dz. U. z 2023r. poz.338 z późn.zm.)

Odbiory sanitarne dotyczyły głównie:

- obiekty żywnościowe tj. sklepy spożywcze, małej gastronomii, cateringu, kuchni;
- zakłady usługowe tj. fryzjerskie, kosmetyczne;
- obiekt oświatowy : szkoła (modernizacja), przedszkola;
- zakłady produkcyjne : warsztat ślusarski, stolarnia;

OCENA STANU SANITARNEGO I SYTUACJA EPIDEMIOLOGICZNA POWIATU
PLESZEWSKIEGO W 2023 ROKU.

– i inne obiekty budowlane tj: budynki usługowe; siłownia; zakład patomorfologii; punkt apteczny; studnia, magazyny.

W odniesieniu do lat poprzednich odnotowuje się stałą poprawę warunków sanitarno - higienicznych w oddawanych do użytku obiektach. Dotyczy to zwłaszcza dużych obiektów realizowanych od podstaw przez wyspecjalizowane firmy. Obiekty te wykonywane są w całości z materiałów dobrej jakości, posiadających świadectwo Instytutu Techniki Budowlanej i Materiałów Budowlanych, Państwowego Zakładu Higieny oraz wyposażone są w nowoczesne urządzenia produkcyjne, gastronomiczne, linie technologiczne.

Największymi i najlepiej przygotowanymi obiektami podlegającym odbiorowi w 2023r. były między innymi:

- Rozbudowa hali magazynowej z częścią biurowo - socjalną”. Inwestor: HOME TEXTIL S.A. Korzkwy 31,63-300 Pleszew;
- Przebudowa i rozbudowa budynku Zespołu Szkół Publicznych w Lenartowicach (dz.nr 61/1,61/2,61/3)”. Inwestor Miasto i Gmina Pleszew, ul. Rynek nr 1, 63-300 Pleszew ;
- Budowa warsztatu ślusarsko – kotlarskiego, przebudowa ze zmianą sposobu użytkowania istniejących obiektów wraz z infrastrukturą techniczną w miejscowości Kowalew, ul. Łąkowa 8B (dz. nr 46, 49/1, 49/2, am.-16,obręb Kowalew, gm. Pleszew). Inwestor: : Elżbieta i Rafał Grobelni, Kowalew, ul. Łąkowa 8B;
- Zakład Usług cateringowych w miejscowości Dobrzyca ul. Krotoszyńska 12. Inwestor: „Styl i Smak” Krystian Klak, 63-300 Pleszew ,ul. Bolesława Krzywoustego 11/41.

W 21 przypadkach odbiory dotyczyły obiektów uzgadnianych w zakresie wymagań sanitarno – higienicznych przez rzeczoznawców ds. sanitarnohigienicznych w tym:

- w 19 przypadkach uzgodnienie dotyczyło rzeczoznawców z województwa wielkopolskiego;
- w 1 przypadku uzgodnienie dotyczyło rzeczoznawcę ds. sanitarnohigienicznych województwa mazowieckiego;
- w 1 przypadku uzgodnienie dotyczyło rzeczoznawcę ds. sanitarnohigienicznych województwa śląskiego;
- 14 przypadkach rzeczoznawca ds. sanitarnohigienicznych posiadał uprawnienia w zakresie budownictwa ogólnego i przemysłowego bez służby zdrowia;
- 7 przypadkach rzeczoznawca ds. sanitarnohigienicznych posiadał uprawnienia w zakresie bez ograniczeń.

Wszystkie w/w odbiory były pozytywne bez zastrzeżeń. W trakcie dokonywania czynności odbiorowych nie zgłoszono sprzeciwów. Ilość wydanych opinii w roku sprawozdawczym w stosunku do roku 2022 nieznacznie wzrosła.

8.2. W roku 2023 wydano ogółem 24 opinie sanitarne do rozwiązań projektowych pod względem wymagań higienicznych i zdrowotnych.

Ilość i rodzaj wydanych opinii dotyczyły:

- **11** opinie sanitarne dotyczące uzgodnienia oceny higienicznej zgodnie z rozporządzeniem Ministra Zdrowia z dnia 13 listopada 2015r. w sprawie jakości wody przeznaczonej do spożycia przez ludzi (Dz. U. 2017r. poz. 2294 z późn.zm.). Uzgodnienia te dotyczyły: w ramach prowadzonego nadzoru nad materiałami i wyrobami stosowanymi w procesach uzdatniania i dystrybucji wody pod względem wymagań higienicznych i zdrowotnych;
 - **10** opinii sanitarnych dotyczących dokumentacji projektowych dokonanych na podstawie art.3 pkt 2 ustawy z dnia 14 marca 1985r. o Państwowej Inspekcji Sanitarnej (Dz. U. z 2023r. poz.338 z późn. zm.) i art. 32.1 pkt.2 Ustawy z dnia 7 lipca 1994r. Prawo Budowlane (Dz. U. z 2023r. poz.682);
 - **3** opinii sanitarnych dotyczących dokumentacji projektowych dokonanych na podstawie art.3 pkt 2 ustawy z dnia 14 marca 1985r. o Państwowej Inspekcji Sanitarnej (Dz. U. z 2023r. poz.338 z późn. zm.) oraz innych przepisów wykonawczych do Ustawy z dnia 5 grudnia 2008r. o zapobieganiu oraz zwalczaniu zakażeń i chorób zakaźnych u ludzi (Dz.U. z 2023r. poz. 1284). Dokumentacje do rozwiązań projektowych dotyczyły modernizacji i przebudowy, głównie to:
 - obiekty żywnościowe : mała gastronomia, lokal handlowy;
 - obiekt oświatowy : przebudowa budynku zespołu szkół publicznych;
 - zakłady usługowe : fryzjerskie, kosmetyczne.

Ilość wydanych opinii w roku sprawozdawczym w stosunku do roku 2022 wzrosła o ok.150%.

W przypadku stwierdzenia braku kompletu dokumentów przy przedłożonej do zaopiniowania dokumentacji, na bieżąco były uzgadniane sprawy i jej uzupełnienia. Pracownicy nadzoru sanitarnego egzekwują odstępowstwa od wymogów budowlanych

w zakresie braku oświetlenia, zaniżenia wysokości oraz zagłębienia pomieszczeń w stosunku do otaczającego terenu wydawane przez WPWIS na etapie wydawania opinii sanitarnej.

W przypadku braku odstępowania od obowiązujących przepisów dla obiektu, który został zaopiniowany przez rzeczoznawcę ds. sanitarno - higienicznych odstępstwo egzekwowane jest na etapie odbioru sanitarnego.

8.3. W roku 2023 wydano:

➤ **14 opinii uzgadniających zakres i stopień szczegółowości informacji wymaganych w prognozie oddziaływania na środowisko** na podstawie art. 3 pkt. 1 ustawy z 14.03.1985r. o Państwowej Inspekcji Sanitarnej (Dz. U. z 2023r. poz.338 z późn.zm.) art. 53 ust.1, w związku z art. 58 ust. 1, pkt. 3 ustawy z dnia 3 października 2008r. o udostępnieniu informacji o środowisku i jego ochronie, udziale społeczeństwa w ochronie środowiska oraz o ocenach oddziaływania na środowisko (Dz. U. z 2023r. poz.1094 z późn.zm.);

➤ **27 opinii projektu dokumentu wraz z prognozą oddziaływania na środowisko** na podstawie art. 3 pkt. 1 ustawy z 14.03.1985r. o Państwowej Inspekcji Sanitarnej (Dz. U. z 2023r. poz.338 z późn.zm.) art. 54 ust.1, w związku z art. 58 ust. 1, pkt. 3 ustawy z dnia 3 października 2008r. o udostępnieniu informacji o środowisku i jego ochronie, udziale społeczeństwa w ochronie środowiska oraz o ocenach oddziaływania na środowisko (Dz. U. z 2023r. poz.1094 z późn.zm.).

Plany dotyczyły oceny warunków higieny środowiska w zakresie zabudowy mieszkaniowej, usługowej i przemysłowej oraz zabezpieczenia terenu pod przyszłe inwestycje.

Ilość wydanych opinii w roku sprawozdawczym w stosunku do roku 2022 wzrosło o ok.100%.

8.4. W roku 2022 wydano ogółem 117 postanowień dot. uzgodnienia pod względem wymagań higieniczno - sanitarnych o warunkach zabudowy na podstawie art.3 pkt.1a ustawy z dnia 14 marca 1985r. Państwowej Inspekcji Sanitarnej (Dz.U. z 2023r. poz.338 z późn.zm.), art.53 ust.4 pkt.2a, art. 64 ust.1 ustawy z dnia 27 marca 2003r. o planowaniu zagospodarowaniu przestrzennym (Dz.U. z 2023r. poz.977 z późn.zm.).

Postanowienia te dotyczyły głównie przekształceń budynków mieszkaniowych, magazynowych oraz gospodarskich na budynki o funkcji usługowej lub produkcyjnej, budowy instalacji fotowoltaicznej.

8.5. W roku 2023 ustosunkowano się do 46 spraw dotyczących ustalenia konieczności sporządzenia raportu o oddziaływaniu przedsięwzięcia na środowisko

na podstawie art. 64 ust. 1 pkt. 2 i ust. 3 z art. 78 ust. 1, ustawy z dnia 3 października 2008 r. o udostępnianiu informacji o środowisku i jego ochronie, udziale społeczeństwa w ochronie środowiska oraz ocenach oddziaływania na środowisko (Dz. U. z 2023r. poz.1094 z późn. zm) oraz art. 3 ustawy z dnia 14 marca 1985 r. o Państwowej Inspekcji Sanitarnej (Dz. U. z 2023r. poz.338 z późn.zm.) w tym:

- w **41** postępowaniach wydano opinię stwierdzającą brak obowiązku wykonania oceny oddziaływania na środowisko dla przedsięwzięć mogących znacząco oddziaływać na środowisko;
- w **5** postępowaniach wydano opinię stwierdzającą obowiązek przeprowadzania oceny oddziaływania przedsięwzięcia na środowisko oraz podano jej zakres.

W większości opinie sanitarne wydawane były dla przedsięwzięć takich jak: budowa i rozbudowy zakładów przemysłowych; przebudowie nawierzchni dróg; budowa farmy fotowoltaicznej; budowa biogazowni; wykonaniu urządzeń wodnych, obiektów służących do ujmowania wody podziemnej studni głębinowej.

Ilość wydanych opinii w roku sprawozdawczym w stosunku do roku 2022 nieznacznie wzrosła.

8.6. W roku 2023 nie wydano opinii sanitarnej w sprawie uzgodnienia warunków realizacji przedsięwzięcia przed wydaniem decyzji o środowiskowych uwarunkowaniach na podstawie art. 64 ust. 1 pkt. 2 w związku z art. 77 ust. 1 punkt 2 i ust. 7, art. 78 ust. 1 punkt 2 ustawy z dnia 3 października 2008r. o udostępnieniu informacji o środowisku i jego ochronie, udziale społeczeństwa w ochronie środowiska oraz o ocenach oddziaływania na środowisko (Dz. U. z 2023 r, poz.1094 z późn.zm).

8.7. W roku 2023 wydano 55 decyzje płatnicze na podstawie art. 3 ust. 2,12 ust.1 i art. 36 ust.1 ustawy z dnia 14 marca 1985 roku o Państwowej Inspekcji Sanitarnej (Dz. U. z 2023 roku poz. 338 z późn.zm.) oraz art.104 ustawy z dnia 14 czerwca 1960 r. Kodeks postępowania administracyjnego (Dz. U. z 2023r , poz. 775 z późn.zm.)§ 2, 3, 4, 5 i 6 Rozporządzenia Ministra Zdrowia z dnia 5 marca 2010 roku w sprawie sposobu ustalania wysokości opłat za badania laboratoryjne oraz inne czynności wykonywane przez organy Państwowej Inspekcji Sanitarnej (Dz. U. Nr 36, poz. 203) w oparciu o analizę kosztów czynności związanych z wydaniem opinii sanitarnej na wniosek inwestora.

Pracownicy zapobiegawczego nadzoru sanitarnego współpracują z innymi komórkami PSSE oraz przedstawicielami administracji samorządowej. Współpraca z biurami projektowymi, indywidualnymi projektantami jest dobra. W przypadku stwierdzenia braku kompletu dokumentów przy przedłożonej do zaopiniowania dokumentacji, na bieżąco są uzgadniane sprawy jej uzupełnienia. Pracownicy Nadzoru sanitarnego udzielają również konsultacji projektów przedsięwzięć, które mają powstać. Konsultacje te udzielane są projektantom bądź zainteresowanemu inwestorowi.

OCENA STANU SANITARNEGO I SYTUACJA EPIDEMIOLOGICZNA POWIATU
PLESZEWSKIEGO W 2023 ROKU.

W przedłożonym opracowaniu Państwowy Powiatowy Inspektor Sanitarny w Pleszewie przedstawił sytuację epidemiologiczną w zakresie chorób zakaźnych oraz wyniki nadzoru sanitarnego prowadzonego przez Powiatową Stację Sanitarno – Epidemiologiczną w Pleszewie w roku 2023.

Państwowy Powiatowy Inspektor Sanitarny w Pleszewie realizując zadania określone w ustawie o Państwowej Inspekcji Sanitarnej stwierdza, że bezpieczeństwo sanitarne powiatu pleszewskiego w 2023 roku zostało zachowane.

Ocenę opracowano w Powiatowej Stacji Sanitarno - Epidemiologicznej w Pleszewie przez Ewę Nowak.