

**PAŃSTWOWY POWIATOWY INSPEKTOR SANITARNY  
W PLESZEWIE**



**OCENA STANU SANITARNEGO I SYTUACJA  
EPIDEMIOLOGICZNA  
POWIATU PLESZEWSKIEGO  
W 2021 ROKU**

**PLESZEW**

---

**KWIECIEŃ 2022**

**SPIS TREŚCI :**

1. Wstęp.....	3
2. Warunki zdrowotne środowiska bytowania człowieka.....	6
3. Charakterystyka stanu sanitarnego obiektów żywności i żywienia.....	15
4. Warunki higieniczno-sanitarne środowiska pracy.....	27
5. Warunki sanitarne w szkołach i innych placówkach oświatowo - wychowawczych.....	32
6. Sytuacja epidemiologiczna w zakresie chorób zakaźnych.....	36
7. Promocja zdrowia i oświata zdrowotna.....	44
8. Działalność opiniodawczo-nadzorcza.....	50

## **1. WSTĘP**

### **GLÓWNY CEL DZIAŁALNOŚCI POWIATOWEJ STACJI SANITARNO- EPIDEMIOLOGICZNEJ W PLESZEWIE W 2021 ROKU:**

Głównym celem działalności Państwowej Inspekcji Sanitarnej na terenie powiatu pleszewskiego jest działanie na rzecz zapobiegania powstawaniu chorób, szczególnie chorób zakaźnych i zawodowych poprzez sprawowanie zapobiegawczego i bieżącego nadzoru sanitarnego w zakresie zdrowia publicznego w oparciu o analizę ryzyka zagrożenia zdrowia i życia, a także promowanie zdrowego stylu życia, nadzór nad bezpieczeństwem zdrowotnym wody oraz chemikaliami.

### **GLÓWNE KIERUNKI DZIAŁANIA POWIATOWEJ STACJI SANITARNO - EPIDEMIOLOGICZNEJ W PLESZEWIE W 2021 ROKU :**

1. Sprawowanie nadzoru nad realizacją Programu Szczepień Ochronnych i procesem dystrybucji szczepionek do przeprowadzania obowiązkowych szczepień ochronnych z wykorzystaniem Elektronicznego Systemu Nadzoru nad Dystrybucją Szczepionek (ESNDS).
2. Koordynowanie działań prowadzonych w celu minimalizacji zagrożeń dla zdrowia publicznego, związanych z zakażeniami szpitalnymi.
3. Sprawowanie nadzoru nad bezpieczeństwem żywności i żywienia oraz materiałami i wyrobami przeznaczonymi do kontaktu z żywnością zgodnie z obowiązującymi przepisami prawa żywnościowego.
4. Sprawowanie bieżącego nadzoru sanitarnego nad bezpieczeństwem zdrowotnym wody przeznaczonej do spożycia przez ludzi, wody w kąpieliskach, miejscach okazjonalnie wykorzystywanych do kąpieli, w pływalniach oraz nad obiektami użyteczności publicznej, szczególnie podmiotami leczniczymi.
5. Eliminowanie zagrożeń stwarzanych przez środki zastępcze oraz sprawowanie nadzoru nad substancjami chemicznymi, ich mieszaninami, produktami biobójczymi, detergentami i prekursorami narkotyków kat. 2 i 3.
6. Ochrona zdrowia pracowników przed niekorzystnym oddziaływaniem szkodliwych i uciążliwych czynników występujących w miejscu pracy poprzez nadzór nad warunkami zdrowotnymi środowiska pracy.

7. Sprawowanie nadzoru nad warunkami nauczania, wychowania, opieki oraz wypoczynku i rekreacji dzieci i młodzieży.
8. Sprawowanie zapobiegawczego nadzoru sanitarnego.
9. Inicjowanie, organizowanie, koordynowanie i nadzorowanie działalności w zakresie promocji zdrowia i profilaktyki chorób.
10. Doskonalenie wdrożonego systemu zarządzania opartego na wymaganiach normy PN-EN ISO/IEC 17020:2012 „Ocena zgodności. Ogólne kryteria działania różnych rodzajów jednostek przeprowadzających inspekcję”.
11. Przekazywanie do Wielkopolskiego Państwowego Wojewódzkiego Inspektora Sanitarnego informacji dotyczących sytuacji kryzysowych i zdarzeń nadzwyczajnych niezbędnych do koordynowania i sprawowania nadzoru nad działalnością jednostek Państwowej Inspekcji Sanitarnej.
12. Przestrzeganie zasad wynikających z przepisów o ochronie danych osobowych RODO oraz o ochronie informacji niejawnych.
13. Kształtowanie pozytywnego wizerunku PIS w środkach masowego przekazu, w tym w mediach społecznościowych.
14. Rozszerzanie działań zapobiegających występowaniu zdarzeń korupcyjnych.
15. Aktualizacja i ujednoczenie informacji ujmowanych na stronach internetowych jednostek PIS (w tym BIP).

W ocenie stanu sanitarnego ujęto sytuację epidemiologiczną w zakresie chorób zakaźnych oraz wyniki nadzoru sanitarnego prowadzonego przez poszczególne Sekcje oraz samodzielne Stanowiska Pracy PSSE w Pleszewie.

Prezentowane w dokumencie dane liczbowe pochodzą ze sprawozdań statystycznych za 2021 rok realizowanych przez PPIS w Pleszewie w ramach programu badań statystycznych.

PPIS w Pleszewie w realizowaniu swoich obowiązków ściśle współpracował z Wielkopolskim Państwowym Wojewódzkim Inspektorem Sanitarnym z kierownikami inspekcji, administracją rządową, władzami samorządu terytorialnego oraz mediami.

Powiatowa Stacja Sanitarno - Epidemiologiczna w Pleszewie czynna jest od poniedziałku do piątku od godz. 7.25 do 15.00, poza godzinami urzędowania Stacji funkcjonuje telefon alarmowy pod nr **694 534 040** oraz tel. infolinii : **222 500 115** czynny całą dobę.

OCENA STANU SANITARNEGO I SYTUACJA EPIDEMIOLOGICZNA POWIATU  
PLESZEWSKIEGO W 2021 ROKU.

---

PSSE w Pleszewie w roku 2021 obejmowała nadzorem 1640 obiektów, w których przeprowadzono łącznie **5.326** kontroli ( w tym kontrole sanitarne wg planu pracy na 2021r., wywiady epidemiologiczne - COVID-19, kontrole tematyczne sprawdzające przestrzeganie przepisów rozporządzenia Rady Ministrów w sprawie ustanowienia określonych ograniczeń, nakazów i zakazów w związku z wystąpieniem stanu epidemii w szczególności zasad sanitarnych oraz wytycznych Głównego Inspektora Sanitarnego obowiązujących w czasie epidemii).

W wyniku przeprowadzonych kontroli i wywiadów epidemiologicznych :

- wydano **195** decyzji w tym 94 decyzje merytoryczne i 101 decyzji płatniczych;
- wydano **147** postanowień;
- nałożono **132** mandaty karne na kwotę 9.950 zł.
- pobrano **1.9466** prób w ramach nadzoru sanitarnego.

„Ocena stanu sanitarnego i sytuacji epidemiologicznej powiatu pleszewskiego w 2021 roku ”  
dostępna jest na stronie Biuletynu Informacji Publicznej PSSE :  
<https://www.gov.pl/web/psse-pleszew/>

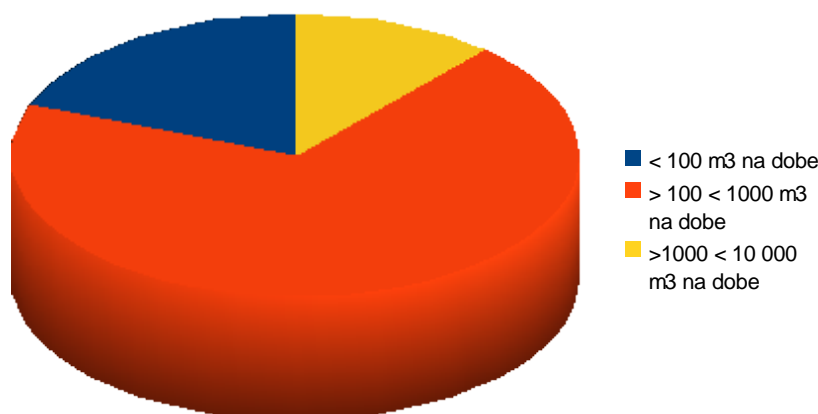
## 2. WARUNKI ZDROWOTNE ŚRODOWISKA BYTOWANIA CZŁOWIEKA.

### 2.1 Obiekty komunalne.

#### 2.1.1 Zaopatrzenie ludności w wodę do picia i na potrzeby gospodarcze.

Państwowa Inspekcja Sanitarna w Pleszewie obejmuje swoim nadzorem na terenie miasta wodociąg Pleszew, wodociąg lokalny Pleszewskiego Centrum Medycznego oraz 23 wodociągi wiejskie

Ilość wodociągów nadzorowanych przez Państwową Inspekcję Sanitarną w Pleszewie w zależności od ilości produkowanej wody w m<sup>3</sup>/dobę w 2021 roku obrazuje wykres nr 1.



**Wykres nr 1** Ilość wodociągów nadzorowanych przez Państwową Inspekcję Sanitarną w Pleszewie w zależności od ilości produkowanej wody w m<sup>3</sup>/dobę w 2021 roku.

Wszystkie wodociągi objęte nadzorem w 2021 roku tj. wodociąg Chocz, Józefów ( Gm. Chocz), Żegocin, Czermin ( Gm. Czermin), Karminiek, Koźminiec, Dobrzyca, Ruda ( Gm. Dobrzyca), Gizałki, Orlina, RSP Nowa Wieś ( Gm. Gizałki), Gołuchów, Kuchary, Czechel, Tursko, Kucharki, RSP Żychlin ( Gm. Gołuchów), Pleszew, Bógwidze, Kuczków ( Gm. Pleszew) oraz wodociągi lokalne i zakładowe zostały ocenione jako dobre, a woda nie wykazywała znaczących przekroczeń badanych parametrów.

W 2021 roku pobierano próbki wody z wodociągów w zakresie oznaczeń azotowych na obszarach szczególnie wrażliwych na zanieczyszczenia pochodzenia rolniczego.

OCENA STANU SANITARNEGO I SYTUACJA EPIDEMIOLOGICZNA POWIATU  
PLESZEWSKIEGO W 2021 ROKU.

---

Dotyczy to obszaru zlewni rzeki Orla tj. wodociągi: Dobrzyca, Koźminiec. Przekroczeń nie stwierdzono.

Na terenie regionu wodnego Warty wodociągi: Pleszew, Bógwidze, Kuczków. Przekroczeń w tym zakresie nie stwierdzono. Wodociągi gm. Gołuchów: Gołuchów, Tursko, Czechel, Kuchary, Kucharki. Jakość wody w tych wodociągach w zakresie parametrów azotowych nie wykazywała przekroczeń, zawyżony poziom azotanów stwierdza się w wodociągu Kucharki. Poziom azotanów jest monitorowany.

Państwowa Inspekcja Sanitarna w Pleszewie w ramach prowadzonego nadzoru sanitarnego pobrała 195 próbek wody do badań oraz przeprowadziła kontrole ujęć wody i urządzeń wodociągowych, co obrazują poniższe tabele :

**Kontrole wodociągów.**

Kontrole* protokolarne MIASTO	Kontrole* protokolarne WIEŚ	Razem kontrole* protokolarne
2	21	23

\* - kontrole i rekontrole urządzeń wodnych

**Woda przeznaczona do spożycia przez ludzi**

	Kontrole protokolarne	Decyzje	Decyzje rachunkowe	Mandaty liczba	Wystąp. (art.30)	Interwencje	Grzywny liczba	Tytuły wykon.	Wnioski o ukaranie do Sądu	Liczba wydanych odstępstw
Woda przeznaczona do spożycia	23	0	0	0	0	0	0	0	0	0

**2.1.2 Kąpieliska zorganizowane.**

Kąpielisko w Gołuchowie przy Ośrodku wypoczynkowym jest raportowane do Unii Europejskiej.

Próby wody z kąpieliska zostały pobrane do badań w 2021 roku w ramach kontroli urzędowej dnia 15 czerwca 2021 roku. Badania nie wykazały przekroczeń bakteriologicznych.

Sezon kąpielowy 2021 trwał od 20 czerwca do 31 sierpnia.

Zgodnie z Rozporządzeniem Ministra Zdrowia z dnia 17 stycznia 2019 r. w sprawie prowadzenia nadzoru nad jakością wody w kąpielisku i miejscu wykorzystywanym do kąpeli współpraca z władzami samorządowymi i organizatorami kąpieliska prowadzona była prawidłowo.

Wniosek w sprawie określenia w wykazie kąpielisk na sezon letni 2021, wyznaczonego fragmentu zbiornika retencyjnego na rzece Ciemnej w miejscowości Gołuchów na terenie gminy Gołuchów posiadał wymagane informacje zgodne z zapisami ustawy Prawo Wodne z dnia 18 lipca 2001 zawarte w załączonych dokumentach, w których był projekt Uchwały Rady Gminy Gołuchów oraz pozwolenie wodno- prawne i profil wody w kąpielisku.

Próby poboru wody w ramach kontroli wewnętrznej wykonane były zgodnie z harmonogramem. Sprawozdania z badań próbek przekazywane do PSSE Pleszew.

W sezonie letnim 2021 zostały pobrane 4 próbki wody, przeprowadzono 4 kontrole protokolarne i 2 wizualne. W 2021 roku do Państwowego Powiatowego Inspektora Sanitarnego w Pleszewie nie wpłynęła żadna interwencja na kąpielisko, jego infrastrukturę oraz jakość wody do kąpeli.

W roku 2021 r. próbki wody pobrane z kąpieliska Gołuchów w ramach nadzoru sanitarnego i kontroli wewnętrznej nie wykazały przekroczeń w zakresie mikrobiologicznym.

Wydano 3 bieżące oceny o przydatności wody do kąpeli i jedną sezonową.

W trakcie trwania sezonu kąpielowego na bieżąco prowadzony był przez Pracowników Stacji serwis kąpieliskowy Departamentu Bezpieczeństwa Zdrowotnego Wody oraz wydawane były komunikaty dotyczące jakości wody w kąpielisku, dostępne na stronie internetowej PSSE .

### **2.1.3 Pływalnie.**

Pod nadzorem PSSE w Pleszewie w 2021 roku znajdowały się 2 pływalnie:

- park wodny Planty Pleszew ul. Sportowa .
- basen w Centrum Rehabilitacji Rolników KRUS w Jedlcu

Park Wodny Planty, w ocenie Państwowego Powiatowego Inspektora Sanitarnego o dobrym stanie sanitarno-higienicznym i sanitarno-technicznym.

W 2021 roku w obiekcie pobrano do badań 36 próbek wody w ramach kontroli urzędowej oraz 203 próbki wody w ramach kontroli wewnętrznej prowadzonej przez administratora Parku Wodnego.

W tym stwierdzano okresowo przekroczenia parametru chloroformu oraz przekroczenia mikrobiologiczne.

W 2021 roku zgodnie z harmonogramem poboru prób wykonano badania w kierunku oznaczenia w wodzie bakterii z rodzaju Legionella sp. ( system cyrkulacji, prysznice oraz niecki basenowe), 4 w ramach kontroli urzędowej oraz 35 próbek w ramach kontroli wewnętrznej.



W obiekcie przeprowadzono 1 kontrolę protokolarną, wydano 1 ocenę roczną o jakości wody.

Basen KRUS w Jedlcu - całoroczny, rehabilitacyjny. Z obiektu korzystają kuracjusze i pacjenci CRR KRUS w Jedlcu.

Obiekt posiada jedną nieckę basenową. W obiekcie pobrano do badań w ramach kontroli urzędowej 5 próbek wody, w ramach kontroli wewnętrznej - 31 próbek wody.

W zakresie oznaczenia bakterii z rodzaju Legionella pobrano 1 próbkę wody w ramach kontroli urzędowej i 14 próbek w zakresie kontroli wewnętrznej przez administratora obiektu. Wydano 1 ocenę roczną o jakości wody na pływalni.

W 2021 roku przeprowadzono 1 kontrolę protokolarną. Basen o dobrym stanie sanitarno-technicznym i sanitarno- higienicznym. W 2021 roku nie stwierdzono przekroczeń parametrów.

#### **2.1.4 Hotele.**

Hotele. Na terenie miasta Pleszewa znajduje się 1 hotel tj. Hotel „Pod Plantami” należący do Gospodarstwa Pomocniczego o stanie sanitarno-technicznym dobrym.

Na terenie wiejskim znajduje się 7 hoteli. Należą do nich :

- dwugwiazdkowy „Acwador” w Prokopowie o dobrym stanie technicznym
- Hotel „Ludwinka” w Ludwinie. W 2021 roku został zamknięty.
- Hotel „Stara Stajnia” w Zawidowicach. Obiekt o dobrym stanie sanitarno- technicznym
- Hotel w Marszewie należący Wielkopolskiego Ośrodka Doradztwa Rolniczego w Poznaniu. Stan sanitarno- techniczny bardzo-dobry .
- Hotel „ Malibu” w Kościelnej Wsi. Stan sanitarno-techniczny dobry
- Hotel „ Muzealny” w Gołuchowie. Obiekt o bardzo dobrym stanie sanitarno-technicznym.
- W Gołuchowie przy kompleksie parkowo- pałacowym istnieje - baza noclegowa z częścią muzealno-konferencyjną (sala na parterze i poddaszu) należąca do Ośrodka Kultury Leśnej o dobrym stanie sanitarno-technicznym.

Liczba przeprowadzonych kontroli w hotelach ogółem - 32

Na obszarze działalności PSSE Pleszew istnieje na terenie wiejskim 1 motel.

- Motel w Nowej Wsi k/Gizałek . Kontroli nie przeprowadzono.

### **2.1.5 Obiekty czasowo - turystyczne.**

Ośrodek wypoczynkowy w Gołuchowie przy kąpielisku. Na terenie ośrodka funkcjonuje 45 domków na 188 miejsc noclegowych. Stan techniczny domów dobry.

Wszystkie domki posiadają pełen węzeł sanitarny. Ponadto na terenie ośrodka wydzielone są sanitariaty ogólnodostępne (1sanitariat na terenie ośrodka przystosowany jest do osób niepełnosprawnych.) Stan techniczny dobry. Otoczenie utrzymane w czystości.

Liczba przeprowadzonych kontroli - 2

### **2.1.6 Zakłady fryzjerskie, fryzjersko-kosmetyczne i kosmetyczne.**

Na terenie gminy Pleszew w 2021 roku działalność prowadziło: 51 zakładów fryzjerskich, 37 zakładów kosmetycznych, 2 zakłady tatuażu, 9 zakładów odnowy biologicznej, 5 innych zakładów, w których świadczone są łącznie więcej niż jedna z usług.

Ogółem liczba przeprowadzonych kontroli - 72

Zakłady fryzjerskie - 42

Zakłady kosmetyczne - 24

Zakłady odnowy biologicznej - 2

Zakłady tatuażu - 2

Inne zakłady, w których są świadczone łącznie więcej niż jedna z usług fryzjerskie, kosmetyczne, odnowy biologicznej, tatuażu - 2.

Skontrolowane obiekty nie budziły większych zastrzeżeń. W obiektach, w których stwierdzono nieprawidłowości nałożono mandaty karne. W sumie w 2021 roku nałożono 1 mandat karny oraz 3 decyzje opłatowe za kwestionowaną kontrolę sanitarną oraz 1 decyzję o unieruchomieniu czasowym zakładu kosmetycznego.



*zdjęcie nr 1,2,3 - Salon fryzjerski w Pleszewie.*



*zdjęcie nr 4,5,6 - Salon kosmetyczny w Pleszewie.*

### **2.1.7 Obiekty ochrony zdrowia. Domy pomocy społecznej.**

W roku sprawozdawczym Państwowa Inspekcja Sanitarna przeprowadziła kontrole sanitarne w niepublicznych obiektach służby zdrowia, prywatnych gabinetach lekarskich, gabinetach pielęgniarskich przyszkolnych, gabinetach przyzakładowych, oraz w zakładzie pielęgnacyjno-opiekuńczym Pleszewskim Centrum Medycznym oraz Domach Pomocy Społecznej.

Kontrole w/w obiektów przeprowadzono w zakresie stanu sanitarno-technicznego, gospodarki odpadami komunalnymi i odpadami medycznymi niebezpiecznymi oraz w zakresie postępowania z bielizną szpitalną oraz zachowania czystości bieżącej, a także przestrzegania ustawy dotyczącej palenia tytoniu i wyrobów tytoniowych.

Na terenie powiatu pleszewskiego w 2021 roku prowadziło działalność 121 placówek leczenia otwartego, w tym Niepubliczne Zakłady Opieki Zdrowotnej w liczbie 28, Indywidualne Praktyki Lekarskie - 29, Indywidualne Specjalistyczne Praktyki Lekarskie- 18, Grupowe Praktyki Lekarskie - 0 ,Indywidualne i Grupowe Praktyki Pielęgniarskie - 10, 2 zakłady rehabilitacji leczniczej, 1 zakład badań diagnostycznych oraz 33 obiekty tzw. inne, w tym gabinety przyszkolne i przyzakładowe. Łącznie w tych obiektach przeprowadzono 75 kontroli, w tym również z zakresu sterylizacji i dezynfekcji sprzętu medycznego.

W 2021 roku pod nadzorem Państwowego Powiatowego Inspektora Sanitarnego w Pleszewie znajdowały się 3 obiekty wykonujące stacjonarne świadczenia zdrowotne: Pleszewskie Centrum Medyczne, Zakład pielęgnacyjno-opiekuńczy im. św. Józefa przy ul. Bojanowskiego, należący do Sióstr Zakonnych oraz Centrum Rehabilitacji Leczniczej

OCENA STANU SANITARNEGO I SYTUACJA EPIDEMIOLOGICZNA POWIATU  
PLESZEWSKIEGO W 2021 ROKU.

---

KRUS Jedlec. Są to obiekty spełniające wymagania sanitarno-techniczne obowiązującego rozporządzenia ( kontrole przeprowadzono).



*zdjęcie nr 7,8 -PCM Pleszew - oddział kardiologiczny.*

Państwowy Powiatowy Inspektor Sanitarny w Pleszewie swoim nadzorem w 2021 roku obejmował również 2 Domy Pomocy Społecznej tj Pleszew i Broniszewice ( kontrole przeprowadzono) oraz 8 Dziennych DPS-ów o dobrym stanie sanitarno-higienicznym.



*zdjęcie nr. 9,10,11 - DPS Broniszewice - Gabinet zabiegowy.*



*zdjęcie nr 12,13,14 - DPS Broniszewice - składzik porządkowy.*

### **2.1.8 Działalność kontrolno - represyjna.**

Celem nadzoru nad obiektami służby zdrowia, obiektami użyteczności publicznej oraz obiektami wodnymi Państwowa Inspekcja Sanitarna w Pleszewie przeprowadziła 371 kontroli, w tym również sprawując nadzór nad ekshumacjami, transportem zwłok i zakładami pogrzebowymi. Państwowa Inspekcja Sanitarna pobrała do badań 195 próbek wody, w tym próbki wody przeznaczonej do spożycia przez ludzi, próbki wody z kąpieliska, basenów oraz ciepłą wodę użytkową w zakresie oznaczenia *Legionella* sp. (DPS Broniszewice, PCM Pleszew, DPS Fabianów).

W zakresie sprawowanego nadzoru sanitarnego nad stanem higienicznym i technicznym obiektów Państwowy Powiatowy Inspektor Sanitarny w Pleszewie wydał 23 decyzje merytoryczne, w tym dopuszczając kąpielisko Gołuchów do użytkowania.

Nałożono 6 mandatów i wystawiono 6 decyzji płatniczych.

Rozpatrzono 14 interwencji na uciążliwości środowiskowe, nadzorowano 32 ekshumacje zwłok (na wniosek) oraz wydano 16 postanowień w tym na sprowadzenie zwłok z zagranicy, postanowień na przeprowadzenie imprezy masowej oraz zaopiniowanie regulaminów utrzymania czystości i porządku w gminach.

Kontrolami objęto również cmentarze, zakłady pogrzebowe, stacje PKP oraz inne obiekty użyteczności publicznej w tym pralnie użytkowe oraz kolej wąskotorową i busy miejskie.

**Wnioski :**

1. W roku 2021 Państwowy Powiatowy Inspektor Sanitarny w Pleszewie zatwierdził system jakości badań wody w zakładowym Laboratorium Przedsiębiorstwa Komunalnego w Pleszewie, na czas 1 roku w określonym zakresie.
2. We wszystkich obiektach służby zdrowia oraz obiektach użyteczności publicznej sprawowano nadzór nad przestrzeganiem przepisów ustawy z dnia 9 listopada 1995 roku o ochronie zdrowia przed następstwami używania tytoniu i wyrobów tytoniowych.

### **3. CHARAKTERYSTYKA STANU SANITARNEGO OBIEKTÓW ŻYWNOŚCI I ŻYWIENIA.**

#### **3.1. Interpretacja ogólna.**

W 2021 r. pod nadzór sanitarny PPIS w Pleszewie

- podlegało wg ewidencji **795** obiektów żywnościowo-żywnościowych oraz wytwórni i miejsc obrotu materiałami i wyrobami przeznaczonymi do kontaktu z żywnością ( w 2020 roku 786 obiekty ), w tym:

- **zakłady produkcji żywności - 286**

( automaty do lodów - 3, piekarnie - 11, ciastkarnie - 7, przetwórnice owocowo-warzywne i grzybowe - 4, browary i słodownie - 1, wytwórnie koncentratów spożywczych - 1, producenci pierwotni - 237, producenci pierwotni i rolniczy handel detaliczny - 2, producenci pierwotni i dostawcy bezpośredni - 8, producenci żywności w warunkach domowych - 1, inne wytwórnie żywności - 11)

- **zakłady obrotu żywnością - 347**

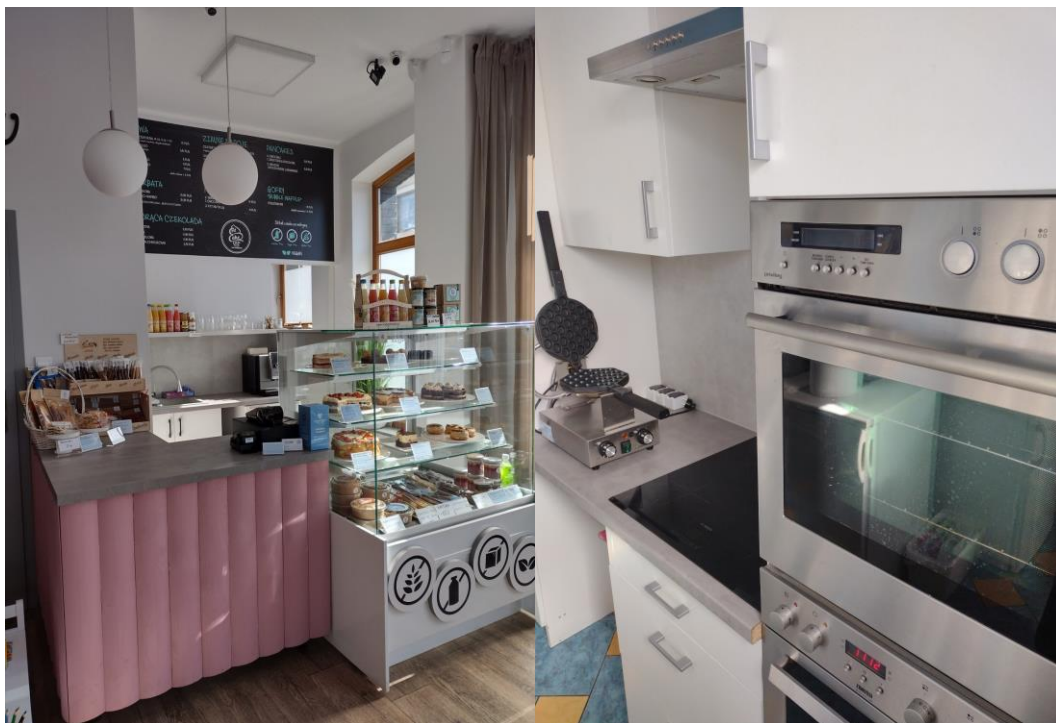
( sklepy spożywcze - 217, w tym 23 supermarkety, kioski - 5, apteki -18, magazyny hurtowe - 11, obiekty ruchome i tymczasowe - 28, środki transportu - 16, inne zakłady obrotu żywnością - 52)

- **zakłady żywienia zbiorowego - 144, w tym**

- **typu otwartego - 94** ( zakłady małej gastronomii - 46, zakłady małej gastronomii w zakładach tymczasowych lub ruchomych - 16)

- **typu zamkniętego - 49**

- **zakłady usług cateringowych - 1**



*zdjęcie nr 15,16 - Kawiarnia - Cukiernia „FIT CAKE” w Pleszewie.*



*zdjęcie nr 17,18 - Lokal gastronomiczny „Burgerownia” w Pleszewie.*

○ **wytwornie i miejsca obrotu materiałami i wyrobami przeznaczonymi do kontaktu z żywnością - 18, w tym :**

- wytwornie materiałów i wyrobów przeznaczonych do kontaktu z żywnością - 4
- miejsca obrotu materiałami i wyrobami przeznaczonymi do kontaktu z żywnością - 14 (hurtownie - 2, sklepy - 12).

- Liczba obiektów zatwierdzonych - 39.
- Liczba obiektów skontrolowanych - 315



OCENA STANU SANITARNEGO I SYTUACJA EPIDEMIOLOGICZNA POWIATU  
PLESZEWSKIEGO W 2021 ROKU.

- Na podstawie arkuszy oceny zakładu produkcji /obrotu żywnością/ żywienia zbiorowego/materiałów i wyrobów przeznaczonych do kontaktu z żywnością przeprowadzono kontrole 171 obiektów ( 108 - w 2020 r. ).

W 2021 r. na podstawie arkusza oceny w kategorii ryzyka niskiego znalazły się 32 zakłady, 134 zakłady w kategorii ryzyka średniego i 5 zakładów w kategorii wysokiego ryzyka.

- Do najczęstszych nieprawidłowości stwierdzanych podczas kontroli sanitarnych w obiektach należą: brak bieżącej czystości pomieszczeń produkcyjnych, magazynowych i socjalnych, brak czystości urządzeń i sprzętu produkcyjnego, środki spożywcze po upływie dat minimalnej trwałości i terminu przydatności do spożycia, przerwany łańcuch chłodniczy. Nieprawidłowości te najczęściej stwierdzano w sklepach spożywczych i obiektach żywienia zbiorowego (otwartego).

- Oceniając realizację wdrażania w 2021 r. instrukcji GHP/GMP oraz procedur systemu HACCP stwierdza się minimalny wzrost w przypadku GHP/GMP. Realizacja wdrażania procedur systemu HACCP utrzymuje się na stałym poziomie. W obu przypadkach wymagają one jednak poprawy polegającej na dostosowaniu ich do stanu faktycznego obiektu.

W trakcie przeprowadzonych kontroli sanitarnych w w/w zakresie w 581 obiektach wdrożone zostały instrukcje GHP/GMP, co stanowi 73,1 % , a system HACCP w 184 obiektach, co stanowi 23,1 % ( w 2020 r. – w 559 obiektach wdrożono GHP/GMP, co stanowi 71,1 % , w 183 obiektach system HACCP co stanowi 23,3 % wszystkich obiektów).

**Zestawienie szczegółowe dot. stopnia wdrożenia GHP/GMP, systemu HACCP, uwzględnienie nowego podziału obiektów w 2021 r.:**

Grupa obiektów	2020 r.			2021 r.		
	Liczba obiektów	GHP/GMP	HACCP	Liczba obiektów	GHP/GMP	HACCP
Automaty do lodów	3	3	-	3	3	-
Piekarnie	11	10	10	11	11	10
Ciastkarnie	7	7	7	7	7	7
Przetwórnice	4	4	3	4	4	4
Browar	1	1	1	1	1	1
Wytwórnice koncentratów	1	1	1	1	1	1
Producenci pierwotni	-	-	-	237	28	-
Producenci pierwotni i rolniczy handel detaliczny	-	-	-	2	1	-

OCENA STANU SANITARNEGO I SYTUACJA EPIDEMIOLOGICZNA POWIATU  
PLESZEWSKIEGO W 2021 ROKU.

Producenci pierwotni i dostawcy bezpośredni	-	-	-	8	8	-
Producenci żywności w warunkach domowych	-	-	-	1	1	-
Inne wytwórnie	238	17	11	11	11	9
Sklepy spożywcze, w tym supermarkety	214	209	71	217	217	77
	20	20	20	23	23	23
Kioski	4	4	-	5	5	-
Apteki	-	-	-	18	18	-
Magazyny hurtowe	13	13	7	11	11	5
Obiekty ruchome i tymczasowe	46	46	5	28	28	1
Środki transportu	33	33	-	16	16	-
Inne zakłady/obiekty obrotu żywnością	70	70	3	52	48	2
Zakłady żywienia zbiorowego typu otwartego,	73	73	36	94	94	39
-w tym	43	43	7	46	46	9
małej gastronomii						
-w tym zakłady małej gastronomii w zakładach tymczasowych i ruchomych	-	-	-	16	16	2
Zakłady żywienia zbiorowego zamknięte	53	53	22	49	49	21
Wytwórnie materiałów do kontaktu z żywnością	4	4	4	4	4	4
Zakład usług cateringowych	-	-	-	1	1	1
Miejsca obrotu materiałami do kontaktu z żywnością	11	11	2	14	14	2
<b>Razem</b>	<b>786</b>	<b>559</b>	<b>183</b>	<b>795</b>	<b>581</b>	<b>184</b>

**Zestawienie dot. stopnia wdrożenia GHP/GMP, systemu HACCP w podstawowych rodzajach zakładów:**

Rodzaj zakładu	2020 r.			2021 r.		
	Liczba obiektów	GHP/GMP (%)	HACCP (%)	Liczba obiektów	GHP/GMP (%)	HACCP (%)
Zakłady produkcji żywności	265	43 (5,4%)	33 (4,2%)	286	76 (9,6%)	32 (4,0%)

OCENA STANU SANITARNEGO I SYTUACJA EPIDEMIOLOGICZNA POWIATU  
PLESZEWSKIEGO W 2021 ROKU.

Zakłady obrotu żywnością	380	375 (47,7%)	86 (10,9)	347	343 (43,1%)	85 (10,7%)
Zakłady żywienia zbiorowego	126	126 (16,0%)	58 (7,4%)	144	144 (18,1%)	61 (7,7%)
Wytwórnice i miejsca obrotu materiałami i wyrobami do kontaktu z żywnością	15	15 (1,9%)	6 (0,8%)	18	18 (2,3%)	6 (0,75%)
<b>Razem</b>	<b>786</b>	<b>559 (71,1%)</b>	<b>183 (23,3%)</b>	<b>795</b>	<b>581 (73,1%)</b>	<b>184 (23,1%)</b>

• W obiektach przeprowadzono 488 kontroli i rekontroli, w tym 28 kontroli interwencyjnych ( w 2020 r. - 285 kontroli i rekontroli, w tym 11 kontroli interwencyjnych ). Przeprowadzono 3 kontrole sprawdzające.

**Kontrole sanitarne interwencyjne** związane były z działaniami w ramach systemu RASFF oraz przeprowadzone były w związku ze zgłaszanymi uwagami konsumentów (interwencje), które dotyczyły m.in.:

- nieprawidłowych warunków higienicznych w zakładzie żywienia zbiorowego - restauracji; stwierdzono nieprawidłowości, wydano doraźne zalecenia i nałożono grzywnę w drodze mandatu karnego;
- niewłaściwej jakości wyrobów do kontaktu z żywnością - garnków ze stali nierdzewnej; sprawę wyjaśniono, poinformowano stronę o wynikach kontroli;
- podejrzenie nielegalnego uboju i produkcji wędlin - 3 przypadki, sprawę przekazano do Powiatowego Lekarza Weterynarii w Pleszewie.

**Kontrole sanitarne tematyczne w „ramach kontroli weekendowych”** przeprowadzono w obiektach małej gastronomii, obiektach ruchomych, restauracjach, sklepach spożywczych zlokalizowanych na trasach turystycznych. Łącznie przeprowadzono 53 kontrole.

W wyniku przeprowadzonych kontroli w 9 obiektach stwierdzono nieprawidłowości, m. in.: oferowanie do sprzedaży środków po upływie terminu przydatności do spożycia i daty minimalnej trwałości, niewłaściwy stan higieny w pomieszczeniach produkcyjnych, magazynowych i socjalnych.

Nałożono 9 mandatów w wysokości 1.200 zł. Wydano 1 decyzję merytoryczną i 9 decyzji płatniczych.

Wydano 8 decyzji administracyjnych, (w 2020 r. - 5 decyzji adm.).

- Nałożono 23 mandaty na kwotę 3.400 zł ( w 2020 r. - 7 mandatów na kwotę 1.150 zł.)
- Do badań laboratoryjnych w ramach urzędowej kontroli żywności i monitoringu pobrano 139 próbek, w tym
  - 90 próbki do badań mikrobiologicznych, w tym 10 próbek poza planem, dodatkowo 3 próbki wg planu
  - 49 próbek do badań chemicznych.

Kwestionowano 11 próbek.

Ponadto w 2021 r.

- w I półroczu 2021 r. pod nadzór sanitarny podlegały 4 sklepy kosmetyczne, przeprowadzono w nich 8 kontroli sanitarnych, w tym 2 kontrole sanitarne tematyczne i 6 kontroli sanitarnych interwencyjnych. Kontrole sanitarne tematyczne przeprowadzono w zakresie oceny znakowania produktów kosmetycznych, w tym stosowanych oświadczeń. Nie pobierano próbek produktów kosmetycznych. Kontrole sanitarne interwencyjne przeprowadzono w ramach systemu RAPEX. W obrocie nie stwierdzono produktów kosmetycznych będących przedmiotem kontroli sanitarnej.
- w związku z graniczną kontrolą sanitarną żywności
  - w ramach importu przeprowadzono 18 kontroli, w tym 17 na wniosek strony dot. dokonania kontroli granicznej i 1 kontrolę związaną z poborem próbek żywności w ramach kontroli granicznej, w trakcie których sporządzono 18 protokołów, oceniono 22 partii żywności i wydano 21 świadectw.
  - przeprowadzono 1 kontrolę sanitarną tematyczną w obiekcie poza ewidencją (obiekt ruchomy).

### **3.2. Przedstawienie stanu sanitarnego grup obiektów.**

Do najczęściej występujących nieprawidłowości należały:

- brak bieżącej czystości pomieszczeń produkcyjnych, magazynowych i socjalnych,
- brak czystości urządzeń i sprzętu produkcyjnego,
- środki spożywcze po upływie dat minimalnej trwałości i terminu przydatności do spożycia,
- przerwany łańcuch chłodniczy.

Nieprawidłowości te najczęściej stwierdzano w sklepach spożywczych i obiektach żywienia zbiorowego (otwartego).

OCENA STANU SANITARNEGO I SYTUACJA EPIDEMIOLOGICZNA POWIATU  
PLESZEWSKIEGO W 2021 ROKU.

W zakładach produkcji żywności 4 zakłady na podstawie arkusza oceny zakładu zostały zakwalifikowane do kategorii wysokiego ryzyka, z czego w trzech przypadkach zakłady (przetwórnictwo warzywne) zostały zakwalifikowane do kategorii wysokiego ryzyka ze względu na zagrożenie mikrobiologiczne żywności, w 1 przypadku - zakładzie produkcyjnym w okresie ostatnich 4 lat zgłoszone zostało powiadomienie RASFF dot. produktu danego producenta. W przypadku zakładu żywienia zbiorowego (restauracja) uzyskano na podstawie sumy oceny zagrożenia kategorię ryzyka wysokiego dla danego zakładu.

Rodzaj zakładu	Liczba zakładów			
	Ocenionych na podstawie arkusza oceny zakładu	Kwalifikacja na podstawie arkusza oceny zakładu		
		Kategoria niskiego ryzyka (N)	Kategoria średniego ryzyka (Ś)	Kategoria wysokiego ryzyka (W)
Zakłady produkcji żywności	24	10	10	4
Zakłady obrotu żywnością	80	17	63	0
Zakłady żywienia zbiorowego	65	3	61	1
Wytwórnice i miejsca obrotu materiałami i wyrobami do kontaktu z żywnością	2	2	0	0
<b>Razem</b>	<b>171</b>	<b>32</b>	<b>134</b>	<b>5</b>

### 3.3. Stan sanitarny środków transportu żywności.

W 2021 r. przeprowadzono 16 kontroli sanitarnych środków transportu na wniosek podmiotów w celu ich zatwierdzenia i wydania zaświadczenia o wpisie do rejestru. Obiekty te spełniały wymagania sanitarne obowiązujących przepisów w tym zakresie.

Zatwierdzone środki transportu służyły do przewozu wyrobów piekarniczych i cukierniczych, owoców i warzyw, dań gastronomicznych w ramach cateringu, środków spożywczych nie wymagających warunków chłodniczych oraz środków spożywczych wymagających obniżonej temperatury.

Stan sanitarny środków transportu z roku na rok ulega poprawie, a tym samym żywność przewożona jest w prawidłowych warunkach sanitarnych i w warunkach zgodnych z deklaracją producenta (temperatura). Transport środków spożywczych wymagających obniżonej temperatury w warunkach z zachowaniem ciągłości łańcucha chłodniczego ma wpływ na zapewnienie jakości zdrowotnej.

### **3.4. Jakość zdrowotna krajowych środków spożywczych.**

W 2021 r. próby pobierano zgodnie z „Planem poboru próbek do badań żywności w ramach urzędowej kontroli i monitoringu dla PIS na 2021 r.”.

W sumie pobrano do badań laboratoryjnych **139** próbek, w tym:

- **90 próbek do badań mikrobiologicznych**, w tym 13 próbek - 10 próbek poza planem - 5 próbek pieprzu czarnego z Brazylii w ramach granicznej kontroli, 5 próbek papryki słodkiej mielonej ASTA 120 i dodatkowo 3 próbki warzyw na pestycydy - **kwestionowano 10 próbek**

- **49 próbek do badań chemicznych - kwestionowano 1 próbkę.**

Kwestionowano 11 próbek, z czego 10 próbek zakwalifikowano jako niezgodne ze względu na stwierdzenie obecności pałeczek Salmonella ( 5 próbek koperku suszonego i 5 próbek mięsa drobiowego – filet z piersi kurczaka) oraz 1 próbkę przyprawy (ziele angielskie) ze względu na stwierdzenie przekroczenia NDP benzo(a)pirenu oraz sumy benzo(a)pirenu, benzo(a)antracenu, benzo(b)fluorantenu i chryzenu. W stosunku do zakwestionowanych próbek – koperku suszonego i ziela angielskiego utworzono powiadomienia w ramach funkcjonowania systemu RASFF. W przypadku próbki mięsa drobiowego wyniki otrzymano po upływie terminu przydatności do spożycia. Ustalono, że produkt został sprzedany klientom indywidualnym. Poinformowano dostawcę środka spożywczego i właściwą miejscowo Inspekcję Weterynaryjną.

Ponadto monitorowano na podstawie otrzymanych powiadomień w ramach funkcjonowania systemu RASFF wycofywanie z obrotu kwestionowanych środków spożywczych, które oferowane były w sprzedaży na terenie powiatu pleszewskiego.

### **3.4. Nadzór nad materiałami i wyrobami do kontaktu z żywnością i ich jakość zdrowotna.**

Pod nadzór sanitarny podlegały:

- 4 wytwórnie opakowań do żywności,
- 14 miejsc obrotu wyrobami do kontaktu z żywnością: tj. 12 sklepów oraz 2 hurtownie.

Wytwórnie opakowań produkują: torebki papierowe, opakowania kartonowe oraz opakowania z drewna topolowego. Zakłady te posiadają systemy zapewnienia jakości w zakresie m. in. wdrożonych zasad GMP, dokumentacji potwierdzającej zgodność materiałów z ustalonymi specyfikacjami i z wymaganiami obowiązujących przepisów prawa. W 2021 r. oceniono 2 wytwórnie na podstawie arkusza oceny, obiekty zostały zakwalifikowane do zakładów niskiego ryzyka.

W miejscach obrotu przeprowadzono 15 kontroli. Kontrole sanitarne przeprowadzono w zakresie oceny wdrożonego systemu śledzenia drogi materiałów/ wyrobów, znakowania, deklaracji zgodności. Uczestniczono w monitorowaniu wycofywania kwestionowanych wyrobów do kontaktu z żywnością – 3 kontrole sanitarne interwencyjne. Kontrole sanitarne interwencyjne przeprowadzono w ramach zgłoszenia kwestionowanych wyrobów do kontaktu z żywnością z poliamidu w ramach funkcjonowania systemu RASFF. Importer w/w wyrobów znajduje się na terenie działania PPIS w Pleszewie. Zgłoszenia dotyczyły produktów pn.: Chochla Smart Multi ( przekroczenie migracji specyficznych pierwszorzędowych amin aromatycznych) i Łyżka do serwowania ONYX (przekroczenie sumy pierwszorzędowych amin aromatycznych). Kraj pochodzenia Chiny. Postępowanie w toku.

Do badań chemicznych pobrano 3 próbki wyrobów do kontaktu z żywnością - przybory kuchenne z poliamidu, próbek nie kwestionowano.

### **3.6. Ocena sposobu żywienia.**

W 2021 r. w 33 zakładach żywienia zbiorowego zamkniętego: stołówka szpitalna, sanatoryjna, stołówki w żłobkach, stołówki szkolne, kolonijne, przedszkolne, w domach opieki społecznej, domach dziecka i w grupie inne zakłady żywienia przeprowadzono jakościową ocenę teoretyczną jadłospisów.

Jadłospisy analizowano pod względem ilości i jakości posiłków oraz częstości spożywania ważnych z żywieniowego punktu widzenia składników lub produktów spożywczych.

Stwierdzono, że :

- jadłospisy układane są na okres 10 dni,
- w większości jadłospisy planowane są w zależności od potrzeb organizmu,
- uwzględniane są produkty z każdej grupy i wykorzystywane są produkty sezonowe,
- stosowane są różne techniki sporządzania potraw,
- uwzględniany jest odpowiedni dobór barw, smaków, zapachów i konsystencji,
- każdy posiłek był możliwie różnorodny pod względem zawartości produktów i składników odżywczych,
- posiłki podstawowe (I śniadanie, obiad, kolacja) zawierały produkty będące źródłem pełnowartościowego białka, węglowodanów złożonych pochodzących z przetworów zbożowych oraz składników mineralnych i witamin pochodzących głównie z gotowanych warzyw, jak również surowych owoców i warzyw.

W trakcie przeprowadzonej kontroli sanitarnej 2021 r. w zakresie oceny jadłospisu dekadowego bloku żywienia w szpitalu dokonano oceny jadłospisu dekadowego diety podstawowej. Przeprowadzono ocenę jadłospisu wykorzystując „Arkusze oceny dekadowej jadłospisów”.

W ocenionym jadłospisie stwierdzono:

- właściwe uwzględnienie wody/napoju w 3 głównych posiłkach, białka pełnowartościowego w głównych posiłkach oraz mleka i przetworów mlecznych;
- warzywa i/lub owoce stanowią dodatek do głównych posiłków w postaci surowej, gotowanej lub przetworzonej;
- uwzględnienie produktów zbożowych z pełnego przemiału, tłuszczów roślinnych, ponadto zadbano o zróżnicowanie kolorystyczne potraw i smak oraz konsystencję i strawność poszczególnych składników posiłku; ponadto w ocenionym jadłospisie dekadowym stwierdzono minimalną wymaganą podaż roślin strączkowych suchych, ryb i/lub przetworów rybnych. Oferowane były różnorodne owoce i warzywa, różnorodne gatunki mięs i przetworów, produktów węglowodanowych ( kasze, ryż, kluski, ziemniaki i inne); stosowano zróżnicowane techniki przygotowywania potraw z ograniczeniem potraw smażonych.

Dekadowy jadłospis diety podstawowej uzyskał ocenę pozytywną.



Ocena żywienia dzieci i młodzieży w stołówkach szkolnych i przedszkolnych przeprowadzona była na podstawie rozporządzenia z dnia 26 lipca 2016 r. w sprawie grup środków spożywczych przeznaczonych do sprzedaży dzieciom i młodzieży w jednostkach systemu oświaty oraz wymagań jakie muszą spełniać środki spożywcze stosowane w ramach żywienia zbiorowego dzieci i młodzieży w tych jednostkach.

W wyniku tych kontroli stwierdzono poprawę w zakresie serwowania:

- dań mięsnych poddawanych różnym obróbkom termicznym ( ograniczenie stosowania obróbki smażenia),
- zwiększenia ilości posiłków z udziałem mleka i jego przetworów.

W wyniku przeprowadzonych analiz jadłospisów w placówkach szkolnych i przedszkolnych nie stwierdzono nieprawidłowości.

### **3.7. Informacja o współpracy z innymi jednostkami kontrolnymi: NIK, IH, IW, IJHARS, organizacjami konsumenckimi, środkami masowego przekazu.**

W 2021 r. współpracowaliśmy z:

- **Państwową Inspekcją Ochrony Roślin i Nasiennictwa i Inspekcją Ochrony Środowiska** - przeprowadzono wspólne kontrole zgodnie z obowiązującym Porozumieniem w trakcie których przedstawiciele PIS pobrali 1 próbkę owoców miękkich - truskawek do badań chemicznych w kierunku metali ciężkich. Próby nie kwestionowano,
- współpraca w ramach systemu RASFF,
- współpraca polegająca na przekazywaniu spraw do wykorzystania służbowego przez dany organ zgodnie z jego kompetencjami;
- **Inspekcją Weterynaryjną** - współpraca w ramach systemu RASFF,
- zgodnie z ustaleniami porozumienia ramowego zawartego dnia 15 listopada 2018 r. między Państwowym Powiatowym Inspektorem Sanitarnym w Pleszewie i Powiatowym Lekarzem Weterynarii w Pleszewie o współdziałaniu i współpracy organów - przekazywane są uaktualnione wykazy obiektów wspólnie nadzorowanych - 2 razy w roku.

W 2021 r. nie prowadzono współpracy z miejscowymi mediami.

**Wnioski i postulaty.**

1. Stan sanitarny obiektów nadzorowanych jest bardzo zróżnicowany. Najwięcej nieprawidłowości stwierdza się w miejscach obrotu żywnością oraz w obiektach żywienia zbiorowego otwartego.
2. W celu zapewnienia właściwego poziomu bezpieczeństwa żywności niezbędne jest nadzorowanie wdrażania zasad GHP i GMP oraz procedur systemu HACCP.
3. W 2022 r. w celu zwiększenia bezpieczeństwa żywności będzie kontynuowany nadzór sanitarny, ze szczególnym uwzględnieniem:
  - warunków produkcji pierwotnej owoców miękkich i warzyw, produkcji żywności pochodzenia zwierzęcego w ramach handlu detalicznego,
  - zachowania łańcucha chłodniczego od surowca do gotowego wyrobu w przypadku środków spożywczych nietrwałych mikrobiologicznie.

#### 4. WARUNKI HIGIENICZNO-SANITARNE ŚRODOWISKA PRACY.

##### 4.1 Działalność kontrolna w ramach bieżącego nadzoru sanitarnego.

W 2021 roku Sekcja Higieny Pracy PSSE w Pleszewie prowadziła nadzór bieżący nad 291 zakładami pracy. W nadzorowanych obiektach zatrudnionych było 6813 osoby. Na terenie powiatu pleszewskiego przeważały zakłady małe zatrudniające do 9 pracowników - 171 obiekty, natomiast w 6 obiektach liczba zatrudnionych przekraczała ponad 250 osób.

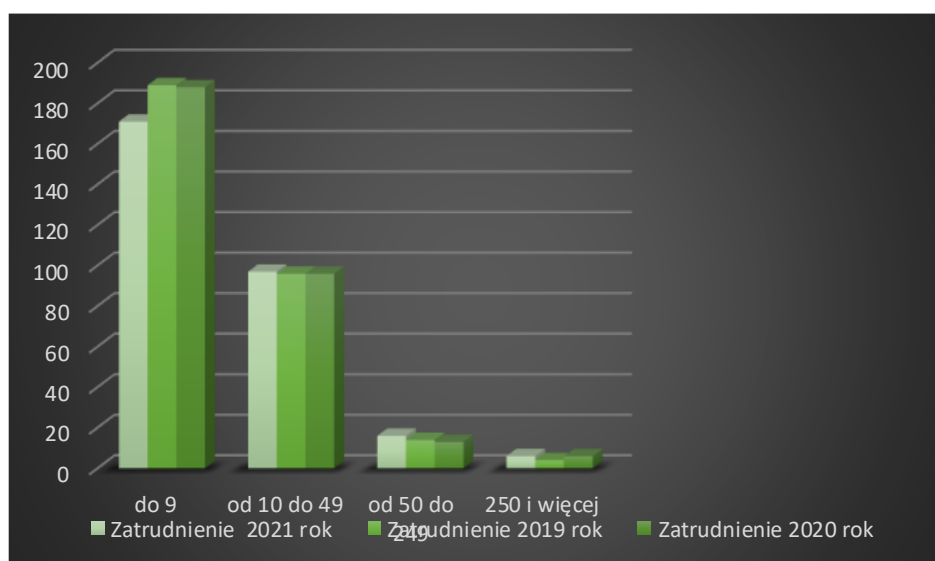


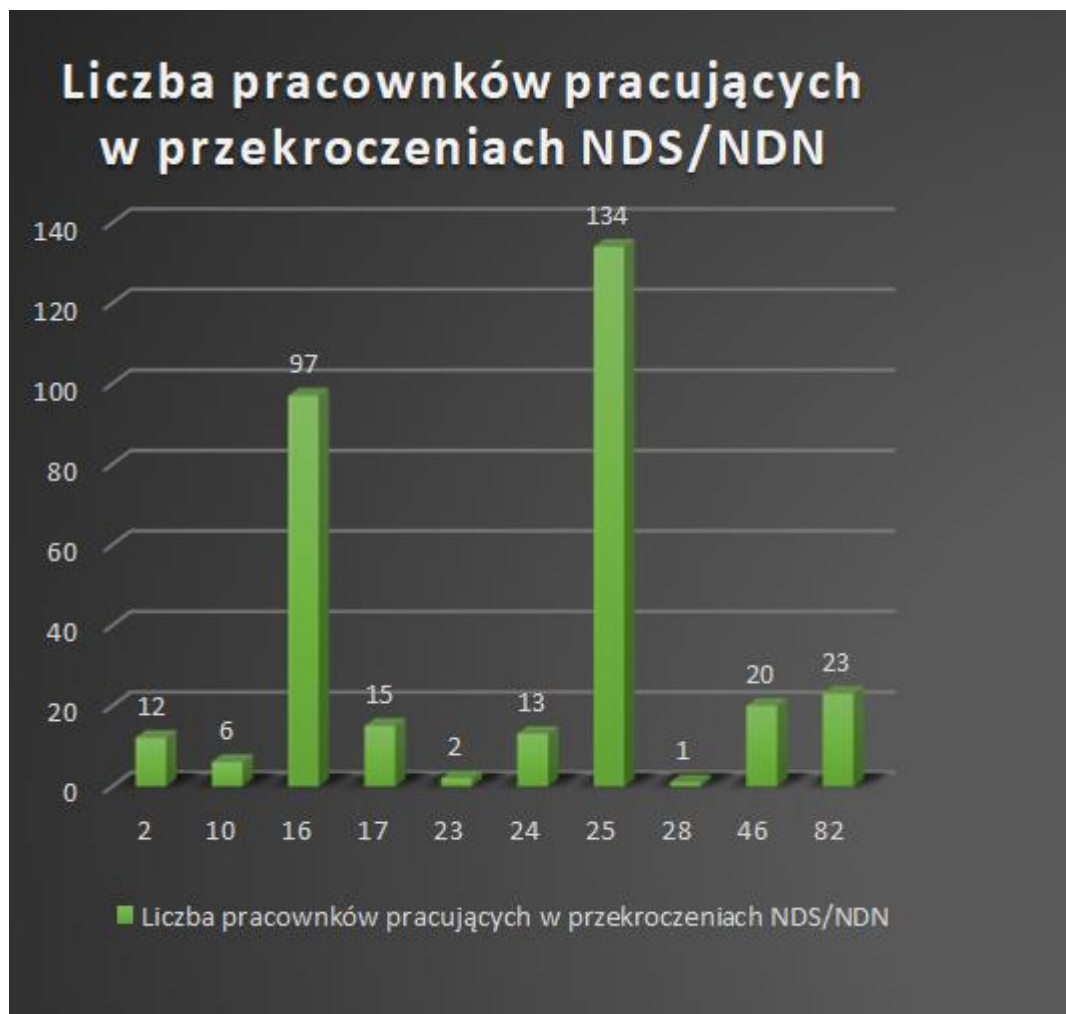
tabela nr 1. Struktura zatrudnienia w objętych nadzorem zakładach pracy.

W 2021 roku skontrolowano łącznie 76 zakładów pracy, zatrudniające łącznie 3495 osób.

Łącznie przeprowadzono 76 kontrole, w tym m.in.:

- liczba kontroli przeprowadzonych w ramach nadzoru nad substancjami chemicznymi i ich mieszaninami - 30;
- liczba kontroli przeprowadzonych w ramach nadzoru nad produktami biobójczymi - 2;
- liczba kontroli przeprowadzonych w zakresie substancji chemicznych, ich mieszanin, czynników lub procesów technologicznych o działaniu rakotwórczym lub mutagennym w środowisku pracy - 1;
- liczba kontroli przeprowadzonych w ramach nadzoru nad czynnikami biologicznymi w środowisku pracy - 1.

W trakcie przeprowadzanych kontroli w ramach nadzoru bieżącego w 15 zakładach pracy stwierdzono przekroczenia normatywów higieniczno - sanitarnych. Ogólnie w przekroczeniach NDS lub NDN pracowało łącznie 332 osób.



*tabela nr 2. Liczba pracowników pracująca w warunkach przekroczenia dopuszczalnych normatywów higienicznych wg PKD zakładów pracy.*

W zakresie bieżącego nadzoru sanitarnego nie wydano decyzji administracyjnej ani , decyzji płatniczej.

#### **4.2. Ocena warunków pracy i oceny narażenia zawodowego, pracowników narażonych na substancje rakotwórcze zawarte w lekach cytostatycznych.**

Na terenie powiatu pleszewskiego jedynym obiektem, w którym przygotowywane są leki cytostatyczne jest Pleszewskie Centrum Medyczne sp. z o. o., ul. Poznańska 125a,

63-300 Pleszew. Z uwagi jednak na panującą sytuacją epidemiologiczną na terenie powiatu pleszewskiego w 2021r. oraz zmianą organizacji pracy w PSSE w Pleszewie nie podjęto kontroli w zakresie oceny warunków pracy i narażenia zawodowego pracowników narażonych na substancje rakotwórcze zawarte w lekach cytostatycznych ww. obiekcie.

#### **4.3. Ocena legalnego obrotu prekursorami narkotyków.**

W 2021 roku jak i również w latach ubiegłych na terenie powiatu pleszewskiego nie działały żadne firmy zajmujące się handlem prekursorami narkotyków kat. 2 i 3. Żadna z firm na terenie powiatu pleszewskiego nie wystąpiła również o wydanie zezwolenia na wywóz prekursorów kategorii 2 bądź 3.

#### **4.4. Ocena realizacji inicjatyw sieci CLEEN.**

W 2021 roku Powiatowa Stacja Sanitarno - Epidemiologiczna w Pleszewie nie brała udziału w realizacji inicjatyw sieci CLEEN (Chemical Legislation European Enforcement Network).

#### **4.5. Realizacja inicjatyw Forum wymiany informacji o egzekwowaniu przepisów, działającego przy Europejskiej Agencji Chemikaliów.**

W 2021 roku przeprowadzono 1 kontrolę w związku z realizacją wspólnotowego projektu REACH - EN - FORCE - 9.

W trakcie przeprowadzonej kontroli wypełniono kwestionariusz do projektu REF-9 - zgodnie realizacją inicjatyw Forum wymiany informacji o egzekwowaniu przepisów, działającego przy Europejskiej Agencji Chemikaliów.

#### **4.6. Ocena realizacji inicjatyw Forum BPR Subgroup, dotyczącej produktów biobójczych, działającej przy Europejskiej Agencji Chemikaliów w Helsinkach.**

W 2021 roku Powiatowa Stacja Sanitarno - Epidemiologiczna w Pleszewie nie brała udziału w realizacji inicjatyw Forum BPR Subgroup, dotyczącej produktów biobójczych, działającej przy Europejskiej Agencji Chemikaliów w Helsinkach.

#### **4.7. Ocena z przygotowania pracodawców pod kątem przestrzegania przepisów oraz zasad bezpieczeństwa i higieny pracy podczas prac związanych z usuwaniem bądź zabezpieczaniem wyrobów zawierających azbest.**

Aktualnie pod nadzorem PSSE w Pleszewie znajdują się 2 firmy wykonujące prace związane z usuwaniem bądź zabezpieczaniem wyrobów zawierających azbest.

W 2021 roku z uwagi na sytuację epidemiologiczną na terenie powiatu pleszewskiego nie przeprowadzono kontroli ww. zakładach.

#### **4.8. Ocena realizacji działań związanych z nadzorem nad wprowadzaniem do obrotu produktów biobójczych oraz wyrobów poddanych działaniu produktów biobójczych.**

W ramach prowadzonych działań związanych z nadzorem nad wprowadzaniem do obrotu produktów biobójczych oraz wyrobów poddanych działaniu produktów biobójczych przeprowadzono 2 kontrole w zakładzie zajmującym się wprowadzaniem ich do obrotu. Łącznie ceniono podano 29 różnego rodzaju produkty biobójcze. Były to głównie produkty kategorii III - Produkty biobójcze do zwalczania szkodników.

W trakcie przeprowadzonych kontroli nie stwierdzono nieprawidłowości w zakresie oznakowania wprowadzanych do obrotu produktów biobójczych.

#### **4.09. Ocena realizacji działań związanych z nadzorem nad wprowadzaniem do obrotu chemikaliów (substancji i mieszanin chemicznych, produktów biobójczych, prekursorów narkotyków kat. 2 i 3) za pośrednictwem stron i aukcji internetowych.**

Powiatowa Stacja Sanitarno-Epidemiologiczna w Pleszewie w ramach realizacji działań związanych z nadzorem nad wprowadzaniem do obrotu chemikaliów (substancji i mieszanin chemicznych, produktów biobójczych, prekursorów narkotyków kat. 2 i 3) za pośrednictwem stron i aukcji internetowych przeprowadziła 1 kontrole dot. mieszaniny chemicznej wprowadzanej do obrotu za pośrednictwem portalu aukcyjnego allegro.pl. W trakcie kontroli wypełniono formularz REACH -EN-FORCE 9.

#### **4.11. Nadzór w obszarze środków zastępczych i nowych substancji psychoaktywnych.**

W 2021 roku na terenie powiatu pleszewskiego nie ujawniono żadnego nowego punktu, w którym prowadzona by była sprzedaż środków zastępczych. Państwowy Powiatowy Inspektor Sanitarny w Pleszewie nie otrzymał również takich informacji od innych Służb np. KPP w Pleszewie.

W 2021r. PPIS w Pleszewie nie otrzymał również żadnego zgłoszenia z placówki leczniczej o podejrzeniu zatrucia środkami zastępczymi, nowymi substancjami psychoaktywnymi lub środkami odurzającymi.

#### **4.12. Choroby zawodowe w 2021 roku.**

W 2021 roku na terenie powiatu pleszewskiego stwierdzono 4 nowe przypadki choroby zawodowej.

W 2021r. PPIS w Pleszewie otrzymał 3 zgłoszeń podejrzenia choroby zawodowej COVID - 19, w tym 1 zostało stwierdzone,

#### **Podsumowanie.**

1. W 2021 roku 291 zakłady pracy podlegały nadzorowi pionu HP (w roku 2020 - 303 obiektów).
2. W zakładach objętych ewidencją PSSE w Pleszewie zatrudnionych było 6813.
3. Na terenie powiatu pleszewskiego prowadzono 7 postępowań w związku z chorobami zawodowymi, w tym 4 zostały stwierdzone.
4. Z uwagi na panującą w całym kraju sytuację epidemiologiczną w 2021 roku PSSE w Pleszewie nie organizowała żadnych szkoleń zewnętrznych.

## **5. WARUNKI SANITARNE W SZKOŁACH I INNYCH PLACÓWKACH OŚWIATOWO-WYCHOWAWCZYCH.**

### **5.1. Higiena procesu nauczania i wychowania.**

Higiena procesu nauczania – uczenia się ma za zadanie ochronę ucznia przed niekorzystnymi warunkami związanymi z nauką/pracą w szkole. Warunki pracy ucznia mają wpływ na jego zdrowie i efekty nauczania. Zadaniem Państwowej Inspekcji Sanitarnej jest kontrola warunków higieniczno-sanitarnych oraz nadzór nad higieną procesu nauczania.

W zakresie nadzoru higieny dzieci i młodzieży w roku sprawozdawczym nadzorem objęto 115 placówek, w tym są żłobki, przedszkola, szkoły, zespół placówek specjalnych, warsztaty szkolne, dom dziecka, internat, placówki z pobytem całodobowym, placówki wsparcia dziennego, placówki wychowania pozaszkolnego, licea ogólnokształcące, ponadpodstawowe szkoły zawodowe oraz placówki rekreacyjne.

Przeprowadzono ogółem 100 kontroli. Zrealizowano wszystkie zamierzenia wynikające z treści przedsięwzięć obejmujące zakres higieny procesu nauczania wychowania dzieci i młodzieży.

W okresie zimowym zorganizowano wypoczynek dla dzieci i młodzieży w 1 placówce w okresie letnim w 37 placówkach. Skontrolowano 18 placówek letnich i 1 placówkę zimowych. Były to różne formy wypoczynku. Forma wyjazdowa: kolonie, obozy pod namiotami w których uczestniczyło 380 dzieci. W formie wypoczynku w miejscu zamieszkania uczestniczyło 111 dzieci i młodzieży. Ogólna liczba dzieci wypoczywających - 591.

Wszyscy organizatorzy letniego wypoczynku dla dzieci i młodzieży w roku sprawozdawczym 2021o zapewnili warunki sanitarno-higieniczne zgodnie z obowiązującymi wymogami w tym zakresie. Wypoczynek przebiegł bezpiecznie, nie odnotowano żadnych zatruc pokarmowych, zachorowań, innych wypadków. Procedury przeciwepidemiczne COVID-19 zostały opracowane i stosowane w każdej skontrolowanej placówce oświatowej oraz podczas zorganizowanych wypoczynków dzieci i młodzieży w roku 2021r.

#### **5.1.1 Zmiany w infrastrukturze nadzorowanych placówek.**

W roku sprawozdawczym 2021 powstał Publiczny Żłobek w Gołuchowie, przy Zespole Szkolno-Przedszkolnym w Gołuchowie. Żłobek przeznaczony ma być dla dwadzieściorga dzieci.



Jest to budynek czterokondygnacyjny zabezpieczony i niedostępny dla osób postronnych. Żłobek znajduje się na parterze budynku. Wyposażenie posiada atesty lub certyfikaty, zabawki spełniają wymagania bezpieczeństwa i higieny posiadają oznakowanie CE. Zapewniono odpowiednią wentylację oraz oświetlenie zgodnie z Polską Normą. Zapewnione jest miejsce do przewijania dzieci. W lokalu znajduje się jedna sala dla dzieci - sala zabaw z wydzieloną częścią do spożywania posiłków. Pomieszczenia sanitarne: wyposażone w 1 miskę ustępową i 2 umywalki dostosowaną do wzrostu dzieci, zapewniono 1 kabinę natryskową.

Odnowiono przedszkole publiczne w Lenartowicach oraz wyremontowano najstarszą część budynku, w którym zlokalizowane jest biblioteka i administracja szkoły. Wymieniono wszystkie instalacje, zerwano stare podłogi i tynki, wymieniono drzwi i okna. We wnętrzach widać nowoczesność i estetykę. Dodatkowo zakupiono wszystkie nowe meble, uzupełniono pomoce dydaktyczne. Nową jakość ma biblioteka, pokój nauczycielski i biura administracji. Szkoła przeszła na ogrzewanie ekologiczne.



*zdjęcie nr 19,20 - Publiczny żłobek w Gołuchowie.*



*zdjęcie nr 21,22 - Publiczny żłobek w Gołuchowie.*

### **5.2. Analiza zapewnienia ciepłej, bieżącej wody w placówkach nauczania i wychowania.**

We wszystkich skontrolowanych placówkach zachowane są standardy dostępności uczniów do urządzeń sanitarnych. Dokonano oceny warunków do utrzymania higieny osobistej w szkołach: dostęp do bieżącej ciepłej wody, mydła dozownikach, suszarek do rąk, lub ręczników jednorazowych, papieru toaletowego. Nie stwierdzono nieprawidłowości w tym zakresie.

### **5.3. Ocena posiadania przez szkoły certyfikatów na meble szkolne i sprzęt sportowy.**

Od kilku lat, także w roku sprawozdawczym 2021r. kontynuowano badania dotyczące posiadania atestów i certyfikatów mebli szkolnych oraz sprzętu sportowego dla dzieci przedszkolnych i uczniów. Przedszkola na terenie powiatu pleszewskiego posiadają sale zajęć wyposażone w sprzęt i meble edukacyjne z atestami lub certyfikatami w 100%. Na terenie powiatu pleszewskiego w przedszkolach gminnych ocenia się, że meble szkolne i sprzęt sportowy posiada w 100% certyfikaty.

W placówkach szkolnych meble edukacyjne w salach zajęć oraz sprzęt sportowy zakupiony w minionych latach nie miał atestów bądź certyfikatów, ale ich stan techniczny ocenia się jako dobry.

Zaleca się dyrektorom szkół podczas kontroli sprawdzających aby nowo kupowane meble szkolne oraz sprzęt sportowy posiadał atesty lub certyfikaty.

Stwierdza się, że dyrektorzy placówek szkolnych i wychowawczych dostosowują się do zaleceń i aktualnie kupowane meble i sprzęt sportowy posiadają certyfikaty.

### **5.5. Współpraca z Oświatą Zdrowotną i Promocją Zdrowia.**

Wspólnie z działem oświaty zdrowotnej i promocji zdrowia, działem higieny żywności oraz nadzorem sanitarnym przeprowadzone kompleksowe kontrole żłobków, placówek nauczania i wychowania oraz obiektów letniego wypoczynku.

Liczba wspólnych kontroli kompleksowych: 35.

Podczas kontroli przekazywano materiały edukacyjne w zakresie promocji zdrowia.

### **5.6. Warunki sanitarne.**

Oddawane do użytku nowe place zabaw przy placówkach przedszkolnych oraz w przestrzeni publicznej na terenie wiejskim i miejskim powiatu pleszewskiego uatrakcyjniają i zachęcają dzieci do zabaw i rekreacji na świeżym powietrzu.

Budowane nowe urządzenia na placu zabaw posiadają obowiązujące atesty i certyfikaty - zapewniają tym samym pełniejsze bezpieczeństwo osób korzystających z nich.

Na podstawie przeprowadzonej kontroli stwierdza się, że dyrektorzy i pracownicy odpowiedzialni za stworzenie prawidłowych warunków sanitarnych i odpowiednią organizację pracy ucznia czynią w tym kierunku starania i sytuacja ulega systematycznej poprawie.

Przeprowadzono kontrole w związku z wystąpieniem stanu epidemii przestrzegania zasad reżimu sanitarnego w placówkach oświaty.

### **Wnioski.**

1. Stan sanitarno-techniczny i sanitarno-higieniczny placówek oświatowo - wychowawczych należy ocenić się jako dobry. Wykonano bardzo dużo prac modernizacyjnych, które poprawiły warunki pobytu ucznia w szkole, także dzieci przedszkolnych.
2. Zmiany w infrastrukturze nadzorowanych placówek dotyczą otwarcia Publicznego Żłobka w Gołuchowie przy Zespole Szkół Szklono - Przedszkolnych w Gołuchowie oraz remontu przedszkola i starej części w Zespole Szkół w Lenartowicach.
3. Poprawia się bezpieczeństwo przeciwpożarowe w przedszkolach na terenie powiatu pleszewskiego, oraz dostosowuje sale do wymogów sanitarnych. Poprawia się systematycznie jakość i standardy sal edukacyjnych między innymi przez zwiększanie przestrzeni dla dzieci i inwestycje w nowe technologie.
4. Przeprowadzono kontrole w związku z wystąpieniem stanu epidemii przestrzegania zasad reżimu sanitarnego w placówkach oświaty.

## 6. SYTUACJA EPIDEMIOLOGICZNA W ZAKRESIE CHOROÓB ZAKAŻNYCH.

### 6.1. Działania związane z zapobieganiem epidemiom łatwo szerzących się chorób zakaźnych.

W 2021 roku kontynuowano podejmowane działania związane z sytuacją epidemiologiczną na terenie kraju. Głównie prowadzono wzmożony nadzoru nad osobami zakażonymi wirusem SARS Cov-2 i osobami narażonymi z kontaktu.

W roku 2021 zarejestrowano 3007 osób chorych na Covid - 19 , w tym hospitalizowano 292 osoby ( dane z MZ-56 sprawozdania o zachorowaniu na choroby zakaźne, zakażeniach i zatruciach zgłoszonych w okresie od 01.01.2021r. do 31.12.2021r.).

### 6.2. Sytuacja epidemiologiczna wybranych chorób zakaźnych.

Sytuację epidemiologiczną większości chorób zakaźnych w powiecie pleszewskim należy uznać za dobrą. Obserwujemy spadek a nawet brak zachorowań na niektóre jednostki chorobowe występujące w latach ubiegłych.

#### 6.2.1. Sytuacja epidemiologiczna w zakresie chorób szerzących się drogą pokarmową

Już od wielu lat nie rejestrujemy zachorowań na dur brzuszny, dury rzekome i czerwonkę .

W 2021 r. nie zarejestrowano żadnego zatrucia pokarmowego **enterotoksyną gronkowcową, toksyną botulinową czy grzybami.**

#### Salmonelozy

Sytuacja epidemiologiczna salmoneloz uległa poprawie . W 2020 r. było **5** zachorowań a w 2021 r. - **4 zachorowania.** Chorzy to w 2 przypadkach mężczyźni w grupie wiekowej <0-4>, 1 mężczyzna w grupie wiekowej <10-14> oraz kobieta <40-49>.

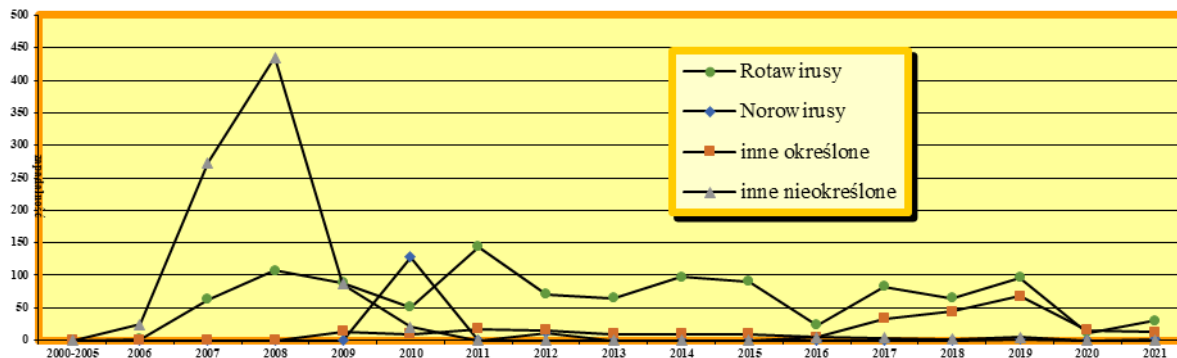
Wszystkie osoby były hospitalizowane a po jej zakończeniu objęte nadzorem epidemiologicznym. Zgonów nie zgłoszono.

W 2021 roku nie zarejestrowano **ognisk zatruc pokarmowych.**

#### **Wirusowe zakażenia jelitowe (Ryc.1)**

W 2021 roku nastąpił wzrost liczby zgłoszeń wirusowych zakażeń jelitowych o określonej i nieokreślonej etiologii.

Ryc. 1 Zapadalność na choroby szerzące się drogą pokarmową - wirusowe i inne określone zakażenia jelitowe (ogółem) w powiecie pleszewskim w latach 2000-2021 (na 100 tys. mieszkańców)



### WZW typu A

W 2021 roku nie zarejestrowano zachorowań na terenie powiatu pleszewskiego.

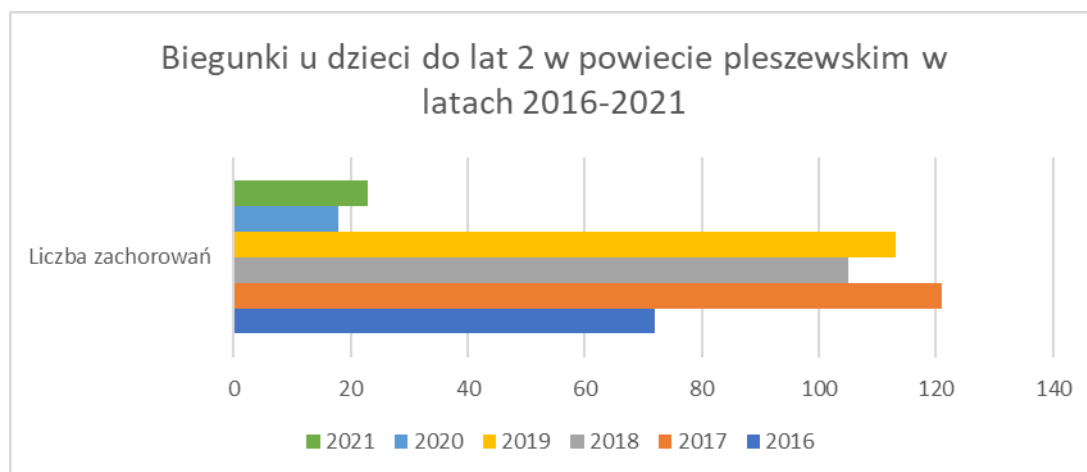
Ostatnie zachorowanie zarejestrowano w 2019 roku (1 zachorowanie).

### Biegunki u dzieci do lat 2 ( Ryc. 2)

W 2021 roku odnotowano wzrost zachorowań. W roku 2020 zarejestrowano łącznie 18 zgłoszeń zachorowań a w 2021 roku 23 zachorowań.

Zachorowania występowały pojedynczo przez cały rok. Zgonów nie zarejestrowano. 18 dzieci było hospitalizowanych a pozostałe leczono ambulatoryjnie.

Ryc.2. Biegunki u dzieci do lat 2



### Gruźlica

W 2021 roku nie odnotowano nowych przypadków zachorowania na gruźlicę.

W roku 2020 odnotowano 2 zachorowania na gruźlicę płucną BK + i 1 gruźlicę płucną BK-.

Tab.1 Gruźlica w latach 2008-2020

OCENA STANU SANITARNEGO I SYTUACJA EPIDEMIOLOGICZNA POWIATU  
PLESZEWSKIEGO W 2021 ROKU.

Rok	Gruźlica płucna		Gruźlica poza płucna		Ogółem
	BK+	BK-	BK+	BK-	
2008	12	0	0	0	12
2009	7	5	0	1	13
2010	6	3	0	0	9
2011	6	3	1	0	10
2012	6	5	1	0	12
2013	14	3	1	0	18
2014	13	2	2	0	17
2015	5	2	0	0	7
2016	6	4	0	0	10
2017	9	0	0	0	9
2018	5	0	0	0	5
2019	9	1	0	0	10
2020	2	1	0	0	3

#### Wirusowe zapalenie wątroby typu B

W 2021r. nie zarejestrowano nowego przypadku rozpoznania WZW typu B. Sytuacja epidemiologiczna w zakresie tej jednostki chorobowej poprawiła się w stosunku do lat ubiegłych :

- ❖ 2 zachorowania w 2019 r.- postać przewlekła.
- ❖ 1 zachorowanie zgłoszone w 2020r. -postać przewlekła.

#### Wirusowe zapalenie wątroby typu C.

W 2021 zarejestrowano **1 zachorowanie w postaci przewlekłej** .Chory to **1 mężczyzna**, z przedziału wiekowego <40-49 lat>, hospitalizowany .

Droga zakażenia : nieustalona; chory szczepiony p/ko wzw typu B 3 dawkami. Osoby z kontaktu (w sumie 3 osoby) zostały objęte nadzorem lekarza rodzinnego.

### **Zachorowania na choroby zakaźne wieku dziecięcego.**

Sytuacja epidemiologiczna w zakresie większości chorób, przeciw którym prowadzi się szczepienia była korzystna .

**Różyczka** - sytuacja epidemiologiczna stabilna – 1 podejrzenie zachorowania.

**Odra** - nie zarejestrowano żadnego przypadku podejrzeń i zachorowań w 2021 roku.

W 2019 zarejestrowaliśmy 1 zachorowanie.

**Krztusiec** - sytuacja jest stabilna. W 2021 nie zarejestrowaliśmy zachorowań tak jak i w latach ubiegłych.

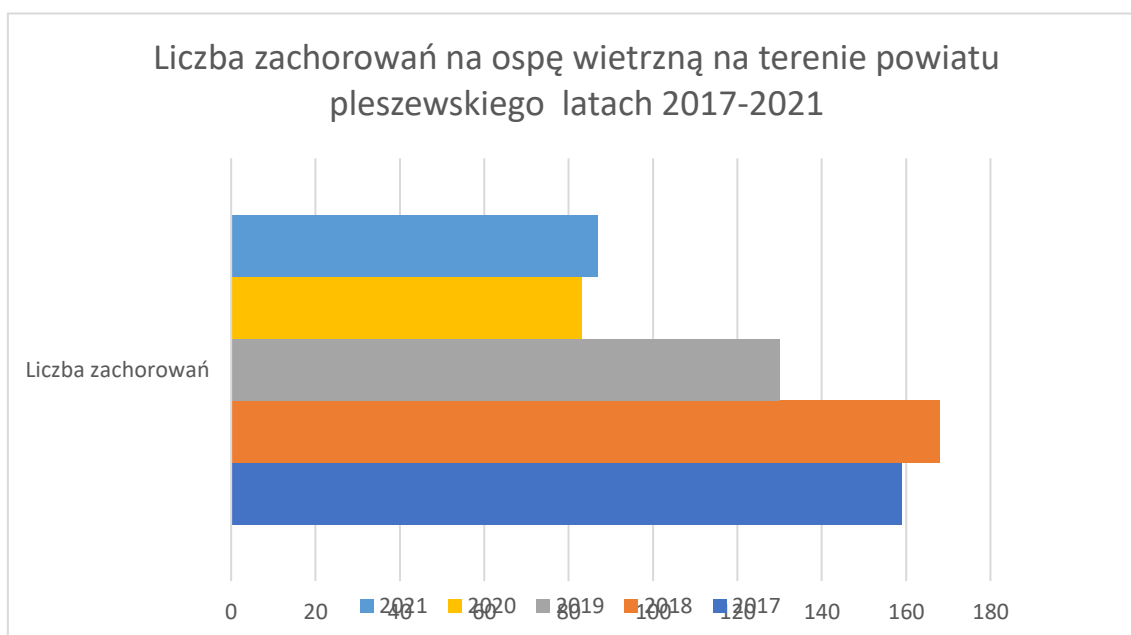
**Nagminne zapalenie przyusznic** - sytuacja jest stabilna. W 2021 zarejestrowaliśmy 1 nowe zachorowanie.

### **Ospa wietrzna (Ryc. 3).**

W roku 2020 zarejestrowaliśmy **83** zachorowań a w 2021 roku **87** zachorowania.

Zachorowania występowały przez cały rok ale największe nasilenie przypadło od listopada do grudnia. Wszystkie przypadki leczono ambulatoryjnie. Zgonów nie zarejestrowano. Osoby chore nie były szczepione p/ko ospie wietrznej.

*Ryc. 3. Liczba zachorowań na ospę wietrzną na terenie powiatu pleszewskiego.*



**Nagminne porażenie dziecięce** od wielu lat nie zarejestrowano żadnego przypadku

zachorowania w powiecie pleszewskim.

### **Neuroinfekcje oraz choroby: meningokokowa, pneumokokowa.**

W 2021 zarejestrowaliśmy: 4 **inwazyjne choroby wywołane przez Streptococcus pneumoniae** - 4 w postaci posocznicy

### **Sytuacja epidemiologiczna w zakresie chorób odzwierzęcych.**

Sytuacja epidemiologiczna w zakresie tych chorób jest korzystna.

Nie zarejestrowano żadnego przypadku zachorowania na włośnicę, toksokarozę, brucelozę, toksoplazmozę i tasiemczycę.

Zarejestrowano 1 przypadek rozpoznania zachorowania na listeriozę. Mężczyzna w przedziale wiekowym <30-39> zmarł z powodu innych chorób współistniejących.

Liczba zgłoszonych przypadków styczości i narażenia na **wściekliznę** - 44 ( w roku 2020 - **39**). **4 osoby** szczepione p/wściekliznie pełnym cyklem.

### **Borelioza.**

W 2021 r. zarejestrowano **2** zachorowanie.

U chorych wystąpiły objawy kliniczne pod postać rumienia wędrującego. Chory to: kobieta w przedziale wiekowym <70-79> oraz mężczyzna w przedziale wiekowym <50-59>.

Pacjenci nie hospitalizowani, pozostają pod dalszą opieką lekarza rodzinnego.

### **Zachorowania na grypę.**

W 2021 roku odnotowaliśmy **470** zgłoszeń podejrzeń zachorowań na grypę ( w tym **226** podejrzeń u dzieci do lat 4).

Hospitalizowano 57 osób w tym 52 dzieci do lat 14 - z zaburzeniami ze strony układu oddechowego. Zgonów nie zarejestrowano.

**SENTINEL** - w ramach programu współpracują w powiecie dwie placówki :

1. Niepubliczny Zakład Podstawowej i Specjalistycznej Opieki Zdrowotnej „Cor-Medicus”  
63-330 Dobrzyca, ul. Nowa 12 : 1 lekarz.
2. Niepubliczny Zakład Podstawowej i Specjalistycznej Opieki Zdrowotnej „Izamed”  
63-330 Dobrzyca, ul. Nowa 12 : 2 lekarzy.

### **Zakażenia HIV, zachorowania na AIDS.**

W 2021 r. 2 nowe zakażenie HIV.



### Zakażenia szpitalne.

### Ogniska epidemiczne w zakładach opieki zdrowotnej.

- W 2021 r. zarejestrowaliśmy 8 ognisk epidemicznych :

L.p.	Szpital	Oddział lub oddziały objęte ogniskiem epidemicznym	Drobnoustrój epidemiczny (gatunek i jego istotna lekooporność)
1.	Szpital powiatowy PCM	Oddział leczenia Sars -Cov-2	Clostridium difficile
2.	Szpital powiatowy PCM	Oddział opieki paliatywnej, ZOL	SARS-CoV-2
3.	Szpital powiatowy PCM	Oddział opieki paliatywnej, ZOL	SARS-Cov-2
4.	Szpital powiatowy PCM	Oddział opieki paliatywnej, ZOL	SARS-Cov-2
5.	Szpital powiatowy PCM	Oddział onkologiczny z pododdziałem hematologicznym	SARS-Cov-2
6.	Szpital powiatowy PCM	Oddział onkologiczny z pododdziałem hematologicznym	SARS-Cov-2
7.	Szpital powiatowy PCM	Oddział wewnętrzny	Clostridium difficile
8.	Szpital powiatowy PCM	Oddział wewnętrzny	SARS-Cov-2

### Realizacja szczepień ochronnych.

Państwowa Inspekcja Sanitarna w Pleszewie bierze udział w realizacji Programu Szczepień Ochronnych (PSO) poprzez:

1. nadzór nad wykonawstwem szczepień ochronnych
2. dystrybucję szczepionek.

W 2021 roku podobnie jak w latach poprzednich prowadzono nadzór nad czynnym uodpornieniem populacji dzieci i młodzieży oraz dorosłych w ramach Programu Szczepień Ochronnych. Szczepienia wykonywano z uwzględnieniem podziału na grupy wiekowe tzn. małe dzieci przyjmowano w pierwszej kolejności, następnie dzieci starsze. Osoby dorosłe były umawiane na szczepienia w innych godzinach.

W gabinetach lekarza rodzinnego, w których gabinet zabiegowy jest połączony z punktem szczepień zastosowano rozdzielność czasową.

W 2021 roku szczepienia wykonywano w następujących placówkach służby zdrowia:

- w 15 przychodniach lekarza rodzinnego - szczepienia obowiązkowe i zalecane,

- oddziale noworodkowym PCM - szczepienia p/ko gruźlicy i WZW typu B,
- Szpitalnym Oddziale Ratunkowym PCM - profilaktyka p/tężcowa osób zranionych,
- Domach Pomocy Społecznej (3) - szczepienia pracowników p/ko WZW typu B,
- Stacji Dializ - szczepienia pacjentów z niewydolnością nerek p/ko WZW typu B,
- NZOZ Dermilab - szczepienia p/ko grypie i p/ko WZW typu B,
- NZOZ Chirurg - profilaktyka p/tężcowa,
- Centrum Rehabilitacji Rolników Jedlec - szczepienia pracowników p/ko WZW typu B, oraz profilaktyka p/ko tężcowa pacjentów przebywających na turnusach rehabilitacyjnych.

W 2021 roku nastąpił spadek ilości rodziców, którzy nie wyrażają zgody na szczepienie swojego dziecka. Spadek nastąpił w skutek zmniejszenia ilości zgłoszeń poprzez trwający stan epidemii na terenie kraju (łącznie liczba osób uchylających się w 2021r. 143 rodziców).

W 2021 roku wystawiono **2** tytuły wykonawczych oraz przekazano do wojewody wielkopolskiego **2** wnioski o egzekucję administracyjną obowiązku szczepień. Podobnie jak w latach poprzednich najczęstszymi przyczynami opóźnień w szczepieniach u dzieci i młodzieży były:

**1)** niesprawdzone i nie poparte badaniami naukowymi informacje znalezione

w internecie - w trakcie rozmowy rodzice otrzymywali rzetelne informacje na temat szczepionek a także adresy stron internetowych, gdzie znajdują się sprawdzone informacje na temat szczepionek,

**2)** choroba dziecka - rodzice nie informowali punktów szczepień przy NZOZ o chorobie swojego dziecka i nie odpowiadali na wysyłane wezwania. Rodzice zostali pouczeni o konieczności zgłaszania choroby dziecka do punktu szczepień a także o systematycznym dostarczaniu zaświadczeń od lekarzy specjalistów,

**3)** wyjazd za granicę - szczepienia uzupełniano po przyjeździe lub dalsze szczepienia zostały wykonane w nowym miejscu zamieszkania dziecka,

**4)** zmiana adresu zamieszkania - rodzice często nie poczuwają się do podawania nowego adresu zamieszkania.

W 2021 roku zgłoszono 17 Niepożądanych Odczynów Poszczepiennych (NOP) po następujących szczepionkach: Comirnaty Pfizer (10) , Infanrix IPV (2), DTP, ACT-HIB, Polio Imovax, Synflorix, Bexero, MMR Vax Pro, Hexacima 6w1.

**Wnioski :**

**Oceniając sytuację epidemiologiczną w 2021 r. należy stwierdzić:**

W związku z pandemią wywołaną SARS Cov-2 ogólna liczba zachorowań w powiecie pleszewskim wzrosła, mimo to sytuacja epidemiologiczna większości chorób zakaźnych podobnie jak w latach ubiegłych, jest dobra , w tym :

❖ **Choroby szerzące się drogą pokarmową:**

- Nie zarejestrowano od wielu lat żadnego zachorowania na dur brzuszny , dury rzekome i shigelozy.
- Nie zarejestrowano żadnego zatrucia pokarmowego enterotoksyną gronkowcową, toksyną botulinową czy grzybami.
- Nie wystąpiły zatrucia pokarmowe w postaci ognisk .

❖ **Choroby w zakresie, których prowadzi się szczepienia ochronne, w tym objęte programami eliminacji.**

W zakresie większości chorób, przeciwko którym są prowadzone obowiązkowe szczepienia ochronne, sytuacja jest dobra .

- Od wielu lat nie ma zachorowań na błonicę, tężec , nagminne porażenie dziecięce.
- Nie zarejestrowano żadnego ostrego zachorowania na wzw typu B.

❖ **Choroby, p/ko którym prowadzone są szczepienia ochronne (zalecane):**

- Wzrosła ilość zachorowań na ospę wietrzną.
- Spadła ilość zgłoszeń podejrzeń zachorowań na grypę.

❖ **Choroby odzwierzęce:**

- Nie zarejestrowano od wielu lat żadnego zachorowania na włośnicę, leptospirozę, tasiemczyce , toksoplazmozę.
- Wzrosła liczba styczności i narażenia na wścieklicznę i potrzeba szczepień.

## **7. PROMOCJA ZDROWIA I OŚWIATA ZDROWOTNA.**

Działalność z zakresu oświaty zdrowotnej i promocji zdrowia w 2021 roku ukierunkowana była na przekazywaniu wiedzy i umiejętności na temat czynników warunkujących pozytywne zachowania pro zdrowotne i mających wpływ na utrzymanie oraz umacnianie zdrowia jednostki i społeczeństwa powiatu pleszewskiego.

Na tej podstawie podejmowano interwencje programowe, nieprogramowe oraz akcje zdrowotne zarówno o zasięgu ogólnokrajowym, wojewódzkim.

### **7.1 Interwencje programowe.**

#### **7.1.1. Profilaktyka HIV/AIDS.**

##### **Krajowy Program Zapobiegania Zakażeniom HIV i Zwalczenia AIDS.**

##### **Akcja edukacyjno-informacyjna „Bezpieczne Walentynki 2021”.**

Celem działań jest m.in. promowanie bezpiecznych zachorowań chroniących przed zakażeniem HIV czy wykonywania testów HIV/AIDS.

W ramach Akcji wysłano materiały informacyjno-edukacyjne do wszystkich szkół ponadpodstawowych powiatu pleszewskiego.

**Konkurs „Nie daj szansy AIDS”** dla uczniów szkół ponadpodstawowych - regulamin konkursu został wysłany do wszystkich szkół ponadpodstawowych powiatu pleszewskiego. Konkurs wygrała uczennica z Niepublicznego Liceum Ogólnokształcącego w Pleszewie Natalia Kaziuk. Zwycięzcy otrzymała nagrodę zakupioną przez PSSE w Pleszewie.

**Światowy Dzień AIDS** - ze względu na pandemię koronawirusa przesłano materiały informacyjno-edukacyjne online do szkół ponadpodstawowych.

**Szkolenie Młodzieżowych Liderów Zdrowia-kontra HIV** - szkolenie zostało przeprowadzone w Zespole Szkół Centrum Kształcenia Rolniczego w Marszewie. W spotkaniu uczestniczyło 21 osób. Uczniowie obejrżeli prezentację nt. HIV/AIDS, wypełnili ankietę /wstępną i końcową/, rozdano materiały informacyjno-edukacyjne nt. HIV/AIDS.



*zdjęcie nr 23,24 - Szkolenie MLZ- kontra HIV ,27.10.21r ZSCKR Marszew*

**Program „Bieg po zdrowie”** - program antytytoniowy dla uczniów IV klas szkoły podstawowej.

Do celów głównych programu należy zapobieganie i opóźnienie inicjacji palenia wyrobów tytoniowych wśród dzieci i młodzieży, oraz pogłębienie wiedzy i umiejętności uczniów w temacie zdrowia. Program realizowany w realizacji 79 uczniów i 77 rodziców.

**Program „ARS, czyli jak dbać o miłość?”.**

Program edukacyjny dla uczniów szkół ponadpodstawowych.

Cel główny- ograniczenie używania tytoniu, alkoholu i innych substancji psychoaktywnych  
Program realizowany w roku szkolnym 2020/21 był w 3 szkołach ponadpodstawowych.  
W realizacji programu uczestniczyło 346 uczniów i 140 rodziców.

Program prowadzony był wśród uczniów zdalnie. Podczas realizacji programu 317 uczniów wypełniło ankietę dotyczącą realizacji programu „ARS, czyli jak dbać o miłość?”.

**Program „Skąd się biorą produkty ekologiczne”-** program skierowany jest dla dzieci w wieku przedszkolnym (5-6 letnich) oraz ich rodziców i opiekunów.

Celem programu jest zwrócenie uwagi rodziców i opiekunów na zwiększanie świadomości i wiedzy na temat rolnictwa ekologicznego oraz budowanie właściwych nawyków żywieniowych od najmłodszych lat.

W roku 2020/21 program został realizowany w 8 przedszkolach.

W realizacji programu uczestniczyło 132 dzieci i 84 rodziców. Dzieci dzięki programowi wzbogaciły swoją wiedzę na temat produktów ekologicznych, poznały znaczek „EKO” oraz piramidę zdrowego żywienia i stylu życia. Program był również pomocą w kształtowaniu nawyków higienicznych dzieci

**Program „Mamo, Tato - co Wy na to”.**

Cel-zwrócenie uwagi rodziców i opiekunów dzieci 5-6 letnich na specyfikę ich rozwoju, istotę zmian fizycznych i psychicznych, których doświadczają, ze szczególnym naciskiem na ich potrzeby, słabości i kryzysy.

Program realizowany był w 16 przedszkolach. Liczba dzieci objętych działaniem 271 oraz rodziców 322.

**Program „Wybierz życie- pierwszy krok”.**

Cel główny - zmniejszenie występowania i umieralności na raka szyjki macicy.

Program realizowany jest w 2 szkołach ponadgimnazjalnych, liczba uczniów biorących udział w programie 136 oraz 53 rodziców.

Program cieszy się dużym zainteresowaniem szczególnie wśród dziewcząt.

Młodzież pogłębiła swoją wiedzę nt. profilaktyki raka szyjki macicy i roli wirusa HPV w jego powstawaniu. Wzrosła świadomość dziewcząt co do badań cytologicznych.

**Program przedszkolnej edukacji antytytoniowej, „Czyste powietrze wokół nas”-**

**Cele główne programu:** wzrost kompetencji rodziców w zakresie ochrony dzieci przed ekspozycją na dym tytoniowy, zwiększenie umiejętności dzieci w zakresie radzenia sobie w sytuacjach, gdy przebywają w zadymionych pomieszczeniach lub gdy dorośli palą przy nich tytoń. Program realizowany był w 21 przedszkolach, w realizacji programu udział wzięło 224 dzieci oraz 181 rodziców. Ze względu na pandemię rodzice i opiekunowie dzieci uczestniczyli w spotkaniach online, w trakcie których zostali zapoznani z założeniami programu.

**7.2. INTERWENCJE NIEPROGRAMOWE.**

**Profilaktyka palenia tytoniu.**

Światowy Dzień bez Tytoniu .

Konkurs „Palić, nie palić –oto jest pytanie?”

Konkurs „Palić, nie palić - oto jest pytanie?” skierowany był do uczniów klas VI szkół podstawowych. Zadanie konkursowe polegało na przygotowaniu prezentacji multimedialnej na temat szkodliwości palenia tytoniu i inhalowania e-papierosów. Do etapu powiatowego przystąpiły 1 szkoła podstawowa.

Zwycięzcą konkursu w etapie powiatowym został uczeń Szkoły Podstawowej w Gizalkach. Nagroda dla zwycięzcy została zakupiona przez PSSE w Pleszewie.

### **Światowy Dzień Rzucania Palenia.**

Celem akcji jest zwrócenie uwagi na szkodliwość palenia papierosów tradycyjnych, e-papierosów i innych nowatorskich wyrobów tytoniowych, a tym samym dążenie do zmiany zachowań na te, które są korzystne dla zdrowia.

W ramach Światowego Dnia Rzucania Palenia zorganizowano w PSSE w Pleszewie punkt informacyjno-edukacyjny. Interesanci, którzy przychodzili do Stacji otrzymywali materiały informacyjno - edukacyjne na temat szkodliwości palenia oraz ulotki na temat nowotworów.



*zdjęcie nr 25,26 - Światowy Dzień Rzucania Palenia , 17.11.2021r.Punkt informacyjny PSSE Pleszew.*

### **Projekt Młodzieżowych Liderów Zdrowia -kontra tytoń.**

Projekt Młodzieżowi Liderzy Zdrowia kontra Tytoń ma na celu wzrost świadomości młodzieży w zakresie zagrożeń związanych z paleniem tytoniu. Misją niniejszej interwencji jest edukacja rówieśnicza, którą mieliby realizować odpowiednio przeszkoleni Młodzieżowi Liderzy Zdrowia.

Szkolenie zostało przeprowadzone w Zespole Szkół Publicznych Nr 2 w Pleszewie.

W szkoleniu uczestniczyło 17 uczniów. Wśród młodzieży została przeprowadzona ankieta wstępna i końcowa.

### **Profilaktyka chorób odkleszczowych.**

#### **Program „Mały kleszcz- duży problem?”**

W ramach programu „Mały kleszcz – duży problem” zorganizowano w Centrum Inicjatyw Obywatelskich w Pleszewie szkolenie dla seniorów na temat kleszczy. W spotkaniu uczestniczyło 10 osób. Podczas Akcji letniej przeprowadzono rozmowy indywidualne z organizatorami, rozdano materiały informacyjno-edukacyjne nt. kleszczy.



*zdjęcie nr 27 - Szkolenie „Mały kleszcz- duży problem”, 21.11.21r., CWIO Pleszew*

### **Akcja Letnia - działania informacyjno-edukacyjne.**

Podczas kontroli placówek letniego wypoczynku przekazywano organizatorom wypoczynku ulotki na temat uzależnień, kleszczy. Działaniem w/w zakresie zostało objętych 275 uczestników letniego wypoczynku.

### **Promocja szczepień ochronnych.**

Europejski Tydzień Szczepień – zamieszczono informację na temat szczepień na stronie internetowej PSSE.

### **Kampania informacyjna „Wybieraj zdrową żywność”.**

Cele kampanii:

- zwiększenie poziomu wiedzy społeczeństwa na temat roli nauki w zapewnieniu bezpieczeństwa żywności,
- zachęcenie społeczeństwa do dokonywania świadomych wyborów żywieniowych.



W ramach Kampanii wspólnie z higieną żywności i żywienia zorganizowano spotkanie dla kobiet i młodych rodziców w Przedszkolu Nr 2 w Pleszewie. W szkoleniu uczestniczyło 23 osób.



*zdjęcie nr 28 - Szkolenie „ Wybieraj zdrową żywność ”, 20.10.2021r., Przedszkole Nr 1 „Bajka” w Pleszewie*

### **Zdrowotne skutki promieniowania UV.**

Ogólnopolski program profilaktyki nowotworów i edukacja społeczeństwa w makroregionie zachodnim „ABCDE samokontroli znamion”)

W ramach Programu przeprowadzono działania informacyjno- edukacyjne dla rodziców w Przedszkolu w Kowalewie. Rozdano 52 sztuk kremów ochronnych dla dzieci.

Przeprowadzono również z pracownikami PSSE rozmowy indywidualne nt. szkodliwości promieniowania UV, rozdano kremy ochronne dla dzieci.

### **Wnioski.**

W roku sprawozdawczym 2021 zrealizowano wszystkie programy edukacyjne w szkołach i przedszkolach, ze względu na pandemię nie zrealizowano niektórych działań.

W roku bieżącym prowadzone były działania przeciwepidemiczne w zakresie COVID-19. Na bieżąco przesyłano materiały informacyjne na temat szczepień ochronnych, wytyczne przeciwepidemiczne do szkół, przedszkoli i innych placówek oświatowo-wychowawczych. Udzielano informacji dyrektorom szkół, przedszkoli na temat wytycznych przeciwepidemicznych MEN, GIS,MZ. Zamieszczano informacje na stronie internetowej PSSE.

Zaplanowano 20 wizytacji - wykonano 44.

## **8. DZIAŁALNOŚĆ OPINIODAWCZO - NADZORCZA.**

**8.1.** Głównym zadaniem nadzoru jest zapobieganie negatywnym skutkom działalności inwestycyjnej dla zapewnienia bezpieczeństwa sanitarnego i ochrony zdrowia ludzi. Zakres działania w dziedzinie Zapobiegawczego Nadzoru Sanitarnego Państwowej Inspekcji Sanitarnej określony został w art. 3 ustawy z dnia 14 marca 1985r o Państwowej Inspekcji Sanitarnej ( Dz. U. z 2021r, poz.195.). Zadania w szczególności obejmują:

- opiniowanie pod względem wymagań higienicznych i zdrowotnych projektów miejscowych planów zagospodarowania przestrzennego, studium uwarunkowań i kierunków zagospodarowania przestrzennego gminy;
- określanie zakresu raportu o oddziaływaniu przedsięwzięcia na środowisko dla przedsięwzięć mogących znacząco oddziaływać na środowisko, dla których obowiązek sporządzenia raportu może być wymagany;
- uczestniczenie w postępowaniu w sprawie oceny oddziaływania na środowisko przed wydaniem decyzji o środowiskowych uwarunkowaniach zgody;
- opiniowanie dokumentacji projektowej pod względem wymagań higienicznych i zdrowotnych, budowy, przebudowy i zmiany sposobu użytkowania obiektu budowlanego na etapie uzyskiwania pozwoleń na budowę;
- uczestniczenie w dopuszczeniu do użytkowania obiektów budowlanych;
- kontrola zgodności budowanych obiektów z wymaganiami higienicznymi i zdrowotnymi.

## **8.2. W roku 2021 przekazano do użytku 29 obiekty.**

Liczba opinii wydanych na podstawie art.56 ustawy z dnia 7 lipca 1994r. Prawo budowlane (Dz. U. 2020 r. poz. 1333 z późn.zm.) w związku z art.3 pkt.3 oraz ustawy z dnia 14 marca 1985r. o Państwowej Inspekcji Sanitarnej (Dz. U. z 2021r. poz. 195). Odbiory sanitarne dotyczyły głównie:

- obiekty żywnościowe tj. sklepy spożywcze, piekarnie, mała gastronomia;
- zakłady usługowe tj. fryzjerskie, kosmetyczne;
- obiekty oświatowe tj. przedszkole, gabinet wspierania rozwoju dziecka;
- zakłady produkcyjne (obiekty mogące znacząco oddziaływać na środowisko).

OCENA STANU SANITARNEGO I SYTUACJA EPIDEMIOLOGICZNA POWIATU  
PLESZEWSKIEGO W 2021 ROKU.

---

W odniesieniu do lat poprzednich odnotowuje się stałą poprawę warunków sanitarno – higienicznych w oddawanych do użytku obiektach. Dotyczy to zwłaszcza dużych obiektów realizowanych od podstaw przez wyspecjalizowane firmy.

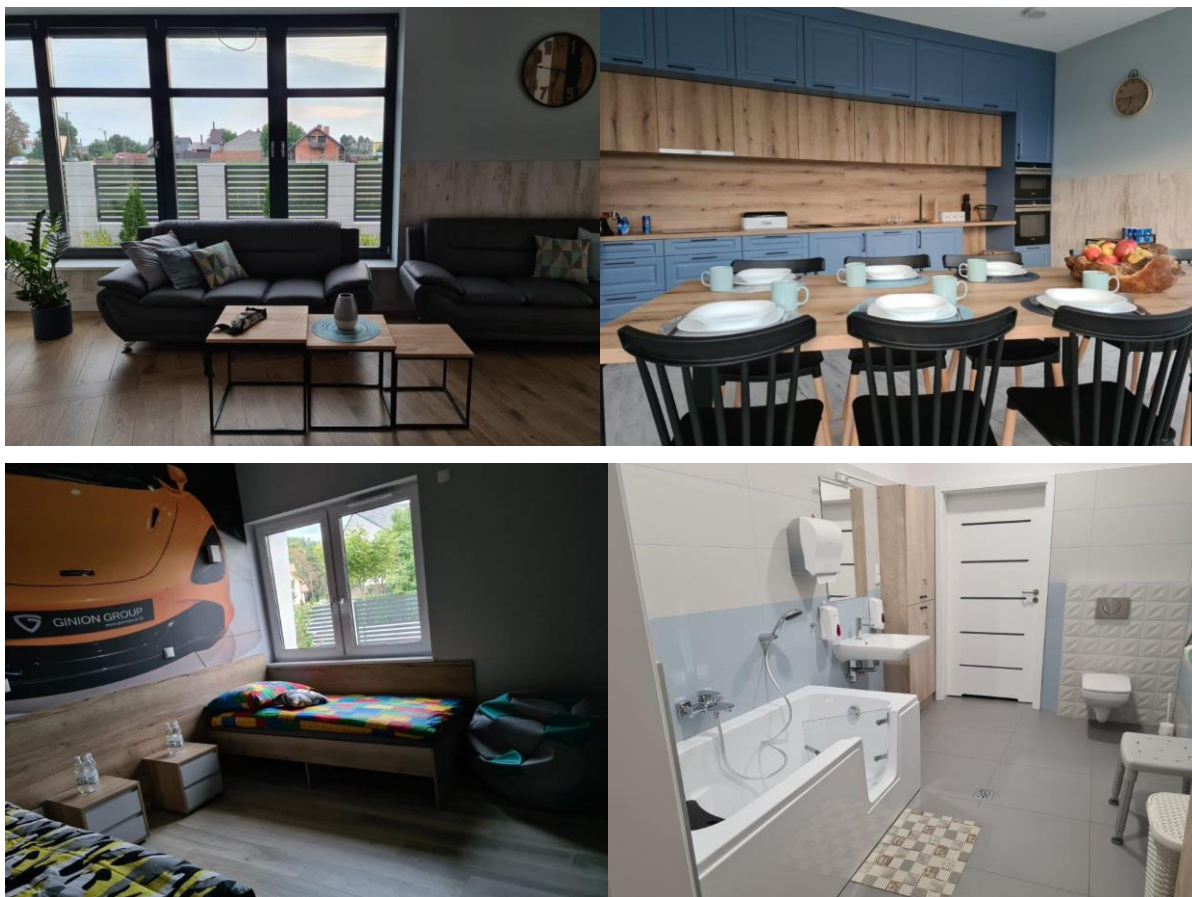
Obiekty te wykonywane są w całości z materiałów dobrej jakości, posiadających świadectwo Instytutu Techniki Budowlanej i Materiałów Budowlanych, Państwowego Zakładu Higieny oraz wyposażone są w nowoczesne urządzenia produkcyjne, gastronomiczne, linie technologiczne.

Największymi i najlepiej przygotowanymi obiektami podlegającym odbiorowi w 2021r. były między innymi:

- Budynek mieszkalny oraz budynek gospodarczo garażowy dla potrzeb DPS dla Dzieci i Młodzieży w miejscowości Broniszewice (dz.nr 163). Inwestor : Dom Pomocy Społecznej dla Dzieci i Młodzieży prowadzony przez Zgromadzenie Sióstr Św. Dominika Broniszewice 91, 63 -304 Czermin.



*zdjęcie nr 29,30,31,32 - DPS Broniszewice - nowopowstałe budynki „DRUGI DOM CHŁOPAKÓW”.*



zdjęcie nr 33,34,35,36 – DPS Broniszewice - nowe pomieszczenia „DOMU CHŁOPAKÓW”

- Rozbudowa z przebudową budynku szkoły w Wierzchach na przedszkole z adaptacją pomieszczeń kuchennych i sanitarnych w miejscowości Wierzchy dz. Nr 107/3 Inwestor : Gmina Gizałki 63-308 Gizałki , ul. Kaliska 28.

- Budowa pawilonu handlowo - usługowego wraz z drogami wewnętrznymi, miejscami postojowymi, chodnikami, pylonem reklamowym oraz niezbędną infrastrukturą techniczną (w tym wewnętrzną instalacją gazową) na działce o nr ewid. 3011/3, przy ul. Armii Poznań w miejscowości Pleszewie . Inwestor : PKB INWEST BUDOWA Ostwald. M. P. sp. komandytowa ul. Reymonta 30, 05-091 Ząbki.

Wszystkie odbiory dokonywane były wspólnie z pracownikami innych komórek organizacyjnych PSSE w Pleszewie.

W 14 przypadkach odbiór dotyczył obiektów uzgadnianych w zakresie wymagań sanitarnohigienicznych przez rzeczoznawców ds. sanitarno - higienicznych.

W trakcie dokonywania czynności odbiorowych nie zgłoszono sprzeciwów.

### **8.3. W roku 2021 wydano ogółem 13 opinii sanitarnych do rozwiązań projektowych.**

Ilość i rodzaj wydanych opinii:

- **2 opinia sanitarna dotycząca uzgodnienia oceny higienicznej** zgodnie z rozporządzeniem Ministra Zdrowia z dnia 13 listopada 2015r. w sprawie jakości wody przeznaczonej do spożycia przez ludzi ( Dz. U. 2017r. poz. 2294 z późn.zm.). Uzgodnienia te dotyczyły: w ramach prowadzonego nadzoru nad materiałami i wyrobami stosowanymi w procesach uzdatniania i dystrybucji wody pod względem wymagań higienicznych i zdrowotnych.

- **11 opinii sanitarnych** dokonanych na podstawie art.3 pkt 2 ustawy z dnia 14 marca 1985r. o Państwowej Inspekcji Sanitarnej (Dz. U. z 2019r. poz. 59 z późn. zm.). Dokumentacje do rozwiązań projektowych dotyczyły modernizacji i przebudowy, głównie to:

- obiekty żywnościowe (sklepy spożywcze);
- mała gastronomia;
- zakłady usługowe ( fryzjerskie, kosmetyczne, gabinet medycyny estetycznej).

W przypadku stwierdzenia braku kompletu dokumentów przy przedłożonej do zaopiniowania dokumentacji, na bieżąco były uzgadniane sprawy i jej uzupełnienia. Pracownicy nadzoru sanitarnego egzekwują odstępstwa od wymogów budowlanych w zakresie braku oświetlenia, zaniżenia wysokości oraz zagłębienia pomieszczeń w stosunku do otaczającego terenu wydawane przez WPWIS na etapie wydawania opinii sanitarnej.

W przypadku braku odstępstwa od obowiązujących przepisów dla obiektu, który został zaopiniowany przez rzeczoznawcę ds. sanitarno - higienicznych odstępstwo egzekwowane jest na etapie odbioru sanitarnego.

W przypadku stwierdzenia braku kompletu dokumentów przy przedłożonej do zaopiniowania dokumentacji, na bieżąco były uzgadniane sprawy i jej uzupełnienia. Pracownicy nadzoru sanitarnego egzekwują odstępstwa od wymogów budowlanych w zakresie braku oświetlenia, zaniżenia wysokości oraz zagłębienia pomieszczeń w stosunku do otaczającego terenu wydawane przez WPWIS na etapie wydawania opinii sanitarnej.

W przypadku braku odstępstwa od obowiązujących przepisów dla obiektu, który został zaopiniowany przez rzeczoznawcę ds. sanitarno - higienicznych odstępstwo egzekwowane jest na etapie odbioru sanitarnego.

**8. 4. W roku 2021 wydano:**

➤ **10 opinii uzgadniających zakres i stopień szczegółowości informacji wymaganych w prognozie oddziaływania na środowisko** na podstawie art. 53 w związku z art. 58 pkt. 3 ustawy z dnia 3 października 2008 r. o udostępnieniu informacji o środowisku i jego ochronie, udziale społeczeństwa w ochronie środowiska oraz o ocenach oddziaływania na środowisko (Dz. U. z 2021 r. poz. 247 z późn.zm.).

➤ **8 opinii w sprawie uzgodnień miejscowych planów zagospodarowania przestrzennego i studiów uwarunkowań przestrzennych na podstawie** art. 17 pkt. 6 lit.b ustawy z 27 marca 2003r. o planowaniu i zagospodarowaniu przestrzennym (Dz. U. z 2021r. poz.741 z późn.zm.), art. 58 ust. 1, pkt. 3 ustawy z dnia 3 października 2008r. o udostępnieniu informacji o środowisku i jego ochronie, udziale społeczeństwa w ochronie środowiska oraz o ocenach oddziaływania na środowisko (Dz. U. z 2021 r. poz.247z późn.zm).

Plany dotyczyły oceny warunków higieny środowiska w zakresie zabudowy mieszkaniowej, usługowej i przemysłowej oraz zabezpieczenia terenu pod przyszłe inwestycje.

**8.5. W roku 2021 wydano razem 126 postanowień,** na podstawie art.3 pkt.1a ustawy z dnia 14 marca 1985r. Państwowej Inspekcji Sanitarnej (Dz.U. z 2021r. poz.195) w sprawie uzgodnień projektu warunków zabudowy i zagospodarowania przestrzennego oraz art.106 i art.123 ustawy z dnia 14 czerwca 1960r.- KPA (Dz. U. z 2021r. poz.735 z późn.zm). Postanowienia te dotyczyły głównie przekształceń budynków mieszkaniowych oraz gospodarskich na budynki o funkcji usługowej lub produkcyjnej.

Ilość wydanych postanowień w roku sprawozdawczym w stosunku do roku 2020 utrzymuje się na tym samym poziomie.

**8.6. W roku 2021 ustosunkowano się do 46 spraw dotyczących ustalenia konieczności sporządzenia raportu o oddziaływaniu przedsięwzięcia na środowisko oraz podano ich zakres** na podstawie art. 64 ust. 1 pkt. 2 i ust. 3 z art. 78 ust. 1, ustawy z dnia 3 października 2008 r. o udostępnianiu informacji o środowisku i jego ochronie, udziale społeczeństwa w ochronie środowiska oraz ocenach oddziaływania na środowisko (Dz. U. z 2021r. poz.247 z późn. zm. ) w tym:

- w **41** postępowaniach wydano opinię stwierdzającą brak obowiązku wykonania oceny oddziaływania na środowisko dla przedsięwzięć mogących znacząco oddziaływać na środowisko;
- w **5** postępowaniach wydano opinię stwierdzającą obowiązek przeprowadzania oceny oddziaływania przedsięwzięcia na środowisko oraz podano jej zakres.

W większości opinie sanitarne wydawane były dla przedsięwzięć takich jak:

- budowa sieci kanalizacyjnych;
- przebudowie nawierzchni dróg;
- budowa farmy fotowoltaicznej;
- wykonaniu urządzeń wodnych, obiektów służących do ujmowania wody podziemnej studni głębinowej;
- budowa budynków inwentarskich dla chowu bydła i chlewni;

Ilość wydanych opinii w roku sprawozdawczym w stosunku do roku 2020 wzrosło o 58%.

**8.7. W roku 2021 wydano 2 opinie sanitarnych** w sprawie uzgodnienia warunków realizacji przedsięwzięcia przed wydaniem decyzji o środowiskowych uwarunkowaniach na podstawie art. 64 ust. 1 pkt. 2 w związku z art. 77 ust. 1 punkt 2 i ust. 7, art. 78 ust. 1 punkt 2 ustawy z dnia 3 października 2008r. o udostępnieniu informacji o środowisku i jego ochronie, udziale społeczeństwa w ochronie środowiska oraz o ocenach oddziaływania na środowisko (Dz. U. z 2021 r, poz.247 z późn.zm ).

Opinie sanitarne dotyczyły przedsięwzięć polegających na:

- budowie fermy drobiu;
- instalacji paneli fotowoltaicznych;

Ilość wydanych uzgodnień w stosunku do roku 2020 spadła o 88 %.

**8.8. W roku 2021 wydano 43 decyzje płatnicze** na podstawie art. 3 ust. 2,12 ust.1 i art. 36 ust.1 ustawy z dnia 14 marca 1985 roku o Państwowej Inspekcji Sanitarnej (Dz. U. z 2021 roku poz. 195) oraz art.104 ustawy z dnia 14 czerwca 1960 r. Kodeks postępowania administracyjnego (Dz. U. z 2021r , poz. 735z późn.zm )§ 2, 3, 4, 5 i 6 Rozporządzenia Ministra Zdrowia z dnia 5 marca 2010 roku w sprawie sposobu ustalania wysokości opłat za badania laboratoryjne oraz inne czynności wykonywane przez organy Państwowej Inspekcji Sanitarnej ( Dz. U. Nr 36, poz. 203) w oparciu o analizę kosztów czynności związanych z wydaniem opinii sanitarnej na wniosek inwestora.

Pracownicy zapobiegawczego nadzoru sanitarnego współpracują z innymi komórkami PSSE oraz przedstawicielami administracji samorządowej. Współpraca z biurami projektowymi, indywidualnymi projektantami jest dobra.

W przypadku stwierdzenia braku kompletu dokumentów przy przedłożonej do zaopiniowania dokumentacji, na bieżąco są uzgadniane sprawy jej uzupełnienia. Pracownicy Nadzoru sanitarnego udzielają również konsultacji projektów przedsięwzięć, które mają powstać. Konsultacje te udzielane są projektantom bądź zainteresowanemu inwestorowi.



OCENA STANU SANITARNEGO I SYTUACJA EPIDEMIOLOGICZNA POWIATU  
PLESZEWSKIEGO W 2021 ROKU.

---

- Ocenę opracowano w Powiatowej Stacji Sanitarno - Epidemiologicznej w Pleszewie przez Ewę Nowak.
- Zdjęcia :

Numer zdjęcia	Temat zdjęcia	Pobrane/ udostępnione/ wykonane
1,2,3	Salon fryzjerski w Pleszewie	Katarzyna Śmigielska Kierownik Sekcji Higieny Komunalnej
4,5,6	Salon kosmetyczny w Pleszewie	Katarzyna Śmigielska Kierownik Sekcji Higieny Komunalnej
7,8	Pleszewskie Centrum Medyczne Oddział Kardiologiczny	PCM Pleszew
9,10,11	Dom Pomocy Społecznej w Broniszewicach Gabinet zabiegowy	DPS Broniszewice
12,13,14	Dom Pomocy Społecznej w Broniszewicach Składzik porządkowy	DPS Broniszewice
15,16	Kawiarnia - Cukiernia w Pleszewie	Anna Basińska - Giza Kierownik Sekcji Higieny Żywności i Żywienia
17,18	Lokal gastronomiczny „Burgerownia” w Pleszewie	Anna Basińska - Giza Kierownik Sekcji Higieny Żywności i Żywienia
19,20	Pomieszczenia żłobka w Gołuchowie	Aleksandra Depczyńska Stanowisko Pracy ds. Higieny Dzieci i Młodzieży
21,22	Pomieszczenia żłobka w Gołuchowie	Aleksandra Depczyńska Stanowisko Pracy ds. Higieny Dzieci i Młodzieży
23,24	Szkolenie Młodzieżowych Liderów Zdrowia - kontra HIV. ZSCKR Marszew	Małgorzata Józwiak Stanowisko Pracy ds. Oświaty Zdrowotnej i Promocji Zdrowia
25,26	Światowy Dzień Rzucania Palenia. Punkt informacyjny w PSSE Pleszew	Małgorzata Józwiak Stanowisko Pracy ds. Oświaty Zdrowotnej i Promocji Zdrowia
27	Szkolenie dla seniorów w CWIO Pleszew - „Mały kleszcz - duży problem”	Małgorzata Józwiak Stanowisko Pracy ds. Oświaty Zdrowotnej i Promocji Zdrowia
28	Szkolenie dla przedszkolaków - Przedszkole Nr 1 w Pleszewie - „Wybieraj zdrową żywność”	Małgorzata Józwiak Stanowisko Pracy ds. Oświaty Zdrowotnej i Promocji Zdrowia
29,30,31,32	DPS Broniszewice - nowopowstałe budynki „Drugi Dom Chłopaków”	DPS Broniszewice
33,34,35,36	DPS Broniszewice - nowe pomieszczenia	DPS Broniszewice

OCENA STANU SANITARNEGO I SYTUACJA EPIDEMIOLOGICZNA POWIATU  
PLESZEWSKIEGO W 2021 ROKU.

---

	„Domu Chłopaków”	
--	------------------	--