

**Informacja o realizacji zadań  
przez Powiatowy Urząd Pracy w Pleszewie  
oraz sytuacji na rynku pracy.**

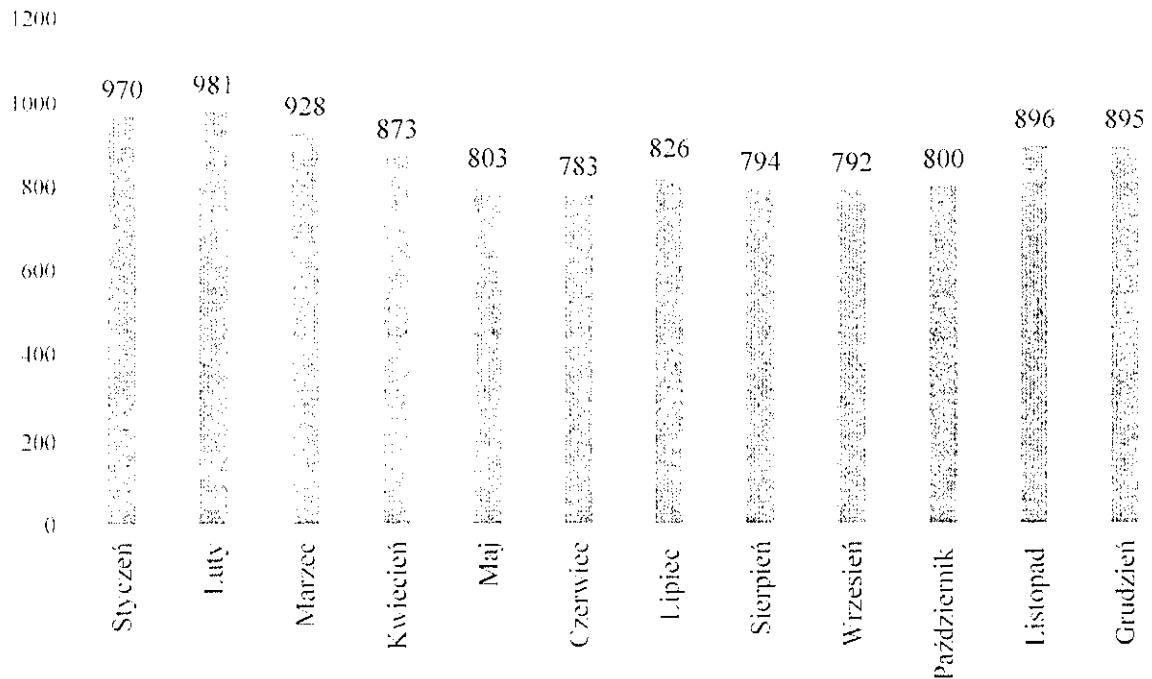
**Sprawozdanie z realizacji Programu promocji zatrudnienia oraz aktywizacji lokalnego rynku pracy  
w Powiecie Pleszewskim w latach 2016 – 2020 za rok 2018.**

**Pleszew 2019 r.**

# I. ANALIZA BEZROBOCIA W POWIECIE PLESZEWSKIM DANE STATYSTYCZNE

Wykres 1

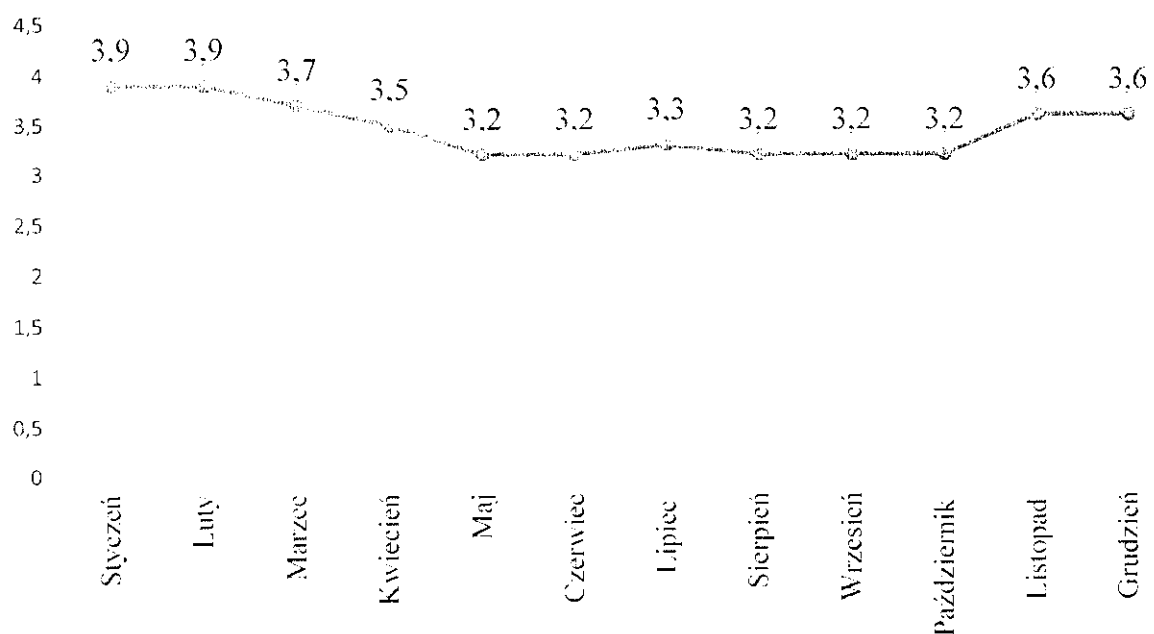
Liczba osób bezrobotnych w poszczególnych miesiącach 2018 r.



Źródło: Dane własne PUP Pleszew.

Wykres 2

Stopa bezrobocia w poszczególnych miesiącach 2018 r.



Źródło: Dane własne PUP Pleszew.

**Tabela 1**

**Analiza bezrobocia w powiecie pleszewskim w ujęciu rocznym**

	Stan na dzień 31.12.2017	Stan na dzień 30.11.2018	Stan na dzień 31.12.2018
Bezrobotni ogółem	<b>911</b>	<b>896</b>	<b>895</b>
Bezrobotni z prawem do zasiłku	<b>205</b>	<b>162</b>	<b>169</b>
Bezrobotni bez prawa do zasiłku	<b>706</b>	<b>734</b>	<b>726</b>
Bezrobotni zamieszkali na wsi	<b>571</b>	<b>539</b>	<b>548</b>
Bezrobotni do 25 roku życia	<b>176</b>	<b>205</b>	<b>181</b>
Podjęcia pracy w danym miesiącu	<b>266</b>	<b>95</b>	<b>195</b>
Oferty pracy w danym miesiącu	<b>248</b>	<b>153</b>	<b>217</b>
Nowozarejestrowani w danym miesiącu	<b>370</b>	<b>286</b>	<b>269</b>

Zródło: Dane własne PUP Pleszew.

**Tabela 2**

**Zestawienie danych dotyczących osób bezrobotnych  
w gminach powiatu pleszewskiego  
Stan na 31.12.2018 r.**

Wyszczególnienie	Liczba bezrobotnych w końcu miesiąca				Oferty pracy zgłoszone w miesiącu sprawozdawczym
	Ogółem	Kobiety	Do 30 roku życia	Długotrwale bezrobotni	
<b><i>Powiat pleszewski</i></b>	<b>895</b>	<b>574</b>	<b>300</b>	<b>304</b>	<b>217</b>
<b><u>G. miejsko-wiejska</u></b>					
<b>Chocz</b>	<b>93</b>	<b>57</b>	<b>35</b>	<b>28</b>	<b>1</b>
<b>Dobrzyca</b>	<b>107</b>	<b>69</b>	<b>45</b>	<b>35</b>	<b>22</b>
<b>Pleszew</b>	<b>454</b>	<b>282</b>	<b>131</b>	<b>166</b>	<b>171</b>
<b><u>G. wiejskie</u></b>					
<b>Czermin</b>	<b>62</b>	<b>42</b>	<b>21</b>	<b>18</b>	<b>4</b>
<b>Gizałki</b>	<b>75</b>	<b>57</b>	<b>29</b>	<b>27</b>	<b>7</b>
<b>Goluchów</b>	<b>104</b>	<b>67</b>	<b>39</b>	<b>30</b>	<b>12</b>

Zródło: Dane własne PUP Pleszew.

Tabela 3

## Kształtowanie się poziomu bezrobocia na terenie powiatu pleszewskiego w latach 1990-2018

Rok	I	II	III	IV	V	VI	VII	VIII	IX	X	XI	XII
1990	168	346	624	834	1.030	1.430	1.668	1.855	2.247	2.149	2.325	2.488
1991	2.708	2.609	2.621	2.650	2.787	3.072	3.415	3.787	3.988	4.316	4.573	4.663
1992	4.670	4.682	4.716	4.254	4.375	4.583	4.738	4.770	4.734	4.707	4.787	4.789
1993	4.940	5.081	5.105	5.127	5.169	5.548	5.718	5.812	6.011	5.869	6.040	5.646
1994	5.601	5.647	5.548	5.601	5.652	6.070	6.174	6.265	6.144	6.086	5.829	5.716
1995	5.903	5.747	5.600	5.651	5.423	5.885	5.934	5.989	6.045	5.930	5.871	5.898
1996	6.389	6.358	6.361	6.330	6.159	6.215	6.279	6.092	5.906	5.809	5.773	5.958
1997	5.989	5.919	5.664	5.453	5.379	5.483	5.364	5.255	5.052	4.904	4.900	5.129
1998	5.261	5.248	5.101	4.837	4.644	4.642	4.620	4.560	4.490	4.570	4.650	4.844
1999	5.124	5.329	5.505	5.364	5.287	5.295	5.290	5.296	5.241	5.232	5.447	5.714
2000	5.962	5.965	5.987	5.860	5.798	5.760	5.768	5.831	5.919	5.877	6.050	6.254
2001	6.480	6.473	6.505	6.408	6.295	6.182	6.181	6.166	6.289	6.286	6.487	6.742
2002	6.990	6.973	6.833	6.498	6.218	6.360	6.514	6.501	6.484	6.452	6.537	6.790
2003	6.844	6.860	6.756	6.552	6.495	6.416	6.125	5.922	5.926	5.865	6.018	6.249
2004	6.562	6.545	6.583	6.409	6.241	6.378	6.260	6.236	6.217	6.233	6.199	6.180
2005	6.579	6.566	6.510	6.356	6.303	6.311	6.061	6.041	5.795	5.794	5.790	5.996
2006	6.199	6.182	6.122	5.860	5.574	5.477	5.255	5.221	5.044	4.910	4.878	4.789
2007	4.686	4.604	4.461	4.218	3.726	3.363	3.349	3.243	3.159	3.072	3.167	3.247
2008	3.342	3.215	2.908	2.518	2.369	2.145	2.142	2.226	2.165	2.096	2.183	2.374
2009	2.672	2.873	2.947	2.824	2.716	2.706	2.742	2.799	2.827	2.801	2.899	3.130
2010	3.485	3.708	3.715	3.395	3.130	3.066	2.984	3.035	2.953	2.894	2.986	3.225
2011	3.584	3.654	3.555	3.403	3.160	2.922	2.679	2.727	2.719	2.689	2.856	3.113
2012	3.407	3.475	3.288	3.028	2.860	2.844	2.778	2.764	2.720	2.768	2.963	3.231
2013	3.545	3.734	3.580	3.473	3.315	3.106	3.029	3.101	3.130	3.090	3.230	3.406
2014	3.506	3.554	3.275	3.037	2.873	2.727	2.583	2.480	2.353	2.270	2.234	2.349
2015	2.576	2.589	2.401	2.191	1.921	1.785	1.705	1.600	1.490	1.416	1.571	1.652
2016	1.766	1.713	1.616	1.492	1.338	1.281	1.276	1.207	1.163	1.236	1.327	1.332
2017	1.356	1.359	1.328	1.211	1.106	965	964	876	872	876	926	911
2018	970	981	928	873	803	783	826	794	792	800	896	895

Źródło: Dane własne PUP Pleszew

## **II. REALIZACJA PROGRAMU W 2018 R.**

### **2.1 Dostosowanie zasobów lokalnego rynku pracy do zmieniających się oczekiwań i wyzwań tego rynku.**

W ramach aktywizacji zawodowej osób bezrobotnych i poszukujących pracy w 2018 roku Powiatowy Urząd Pracy w Pleszewie pozyskał 2661 ofert pracy. Najwięcej ofert dotyczyło pracy na następujących stanowiskach: kierowca kat. CE, pracownik fizyczny, operator wózka widłowego, magazynier, szwaczka, sprzedawca, pomoc kuchenna, kucharz, murarz, stolarz, spawacz, spedytor, operator sprzętu ciężkiego. W analizowanym okresie zorganizowano 5 giełd pracy, na następujące stanowiska: robotnik polowy, spawacz, pracownik fizyczny, doradca klienta.

Ponadto Powiatowy Urząd Pracy w Pleszewie w 2018 roku organizował dla osób bezrobotnych szkolenia oraz dofinansował udział w studiach podyplomowych. W szkoleniach grupowych i indywidualnych udział wzięło 100 osób, w tym w ramach bonów szkoleniowych 65 osób. Szkolenia realizowane były w następujących kategoriach: prawo jazdy kat. C, CE, D wraz z kwalifikacją wstępną na przewóz rzeczy lub osób, spawacz MAG, TIG, wózek jezdniowy z UDT, spawacz gazowy, pomoc kuchenna, kucharz z egzaminem czeladnika, kucharz – kelner, florysta.

#### **W 2018 r. rozpoczęła się realizacja projektów:**

- Aktywizacja osób młodych pozostających bez pracy w powiecie pleszewskim (IV) współfinansowanego z Europejskiego Funduszu Społecznego w ramach Osi priorytetowej 1 Osoby młode na rynku pracy, Działanie 1.1. Wsparcie osób młodych pozostających bez pracy na regionalnym rynku pracy – projekty pozakonkursowe, Poddziałanie 1.1.1 Wsparcie udzielane z Europejskiego Funduszu Społecznego

#### **Założenia projektu:**

Liczba uczestników projektu: 167 osób młodych do 29 roku życia pozostających bez pracy w powiecie pleszewskim.

Wartość projektu: 1 502,25 tys. zł

Okres realizacji projektu: 01.01.2018 r. - 30.06.2019 r.

Formy wsparcia: staż, boni szkoleniowy, jednorazowe środki na podjęcie działalności gospodarczej.

**Realizacja projektu:**

W ramach projektu zostanie skierowanych na staż 67 osób, jednorazowe środki na podjęcie działalności gospodarczej otrzyma 10 osób, 90 osób skorzysta z bonów szkoleniowych.

- Aktywizacja zawodowa osób bezrobotnych i poszukujących pracy w powiecie pleszewskim (IV), współfinansowanego z Europejskiego Funduszu Społecznego w ramach Osi priorytetowej 6 Rynek pracy, Działanie 6.1 Aktywizacja zawodowa osób bezrobotnych i poszukujących pracy – projekty pozakonkursowe realizowane przez PSZ Wielkopolskiego Regionalnego Programu Operacyjnego na lata 2014-2020,

**Założenia projektu:**

Liczba uczestników projektu: 107 osób powyżej 29 roku życia pozostające bez pracy, zarejestrowane w PUP, zakwalifikowanych do profilu pomocy I (tzw. bezrobotni aktywni) lub profilu pomocy II (tzw. wymagający wsparcia), należące co najmniej do jednej z poniższych grup: osoby długotrwale bezrobotne, kobiety, osoby z niepełnosprawnościami, osoby o niskich kwalifikacjach, osoby w wieku 50 lat i więcej.

Wartość projektu: 900,15 tys. zł

Okres realizacji projektu: 01.01.2018 r. – 30.06.2019 r.

Formy wsparcia: szkolenie, staż, jednorazowe środki na podjęcie działalności gospodarczej.

**Realizacja projektu:**

W ramach projektu zostanie skierowanych na staż 45 osób, na szkolenia 35 osób, jednorazowe środki na podjęcie działalności gospodarczej otrzyma 27 osób.

W 2018 r. Powiatowy Urząd Pracy w Pleszewie pozyskał środki na walkę z bezrobociem w kwocie **6.911,31 tys. zł**, w tym:

- w kwocie **673,40 tys. zł** z Funduszu Pracy przyznane tzw. Algorytmem;
- w kwocie **1.681,40 tys. zł** na realizację zadania, o którym mowa w art. 150f ustawy (refundacja części kosztów poniesionych na wynagrodzenia oraz składki na ubezpieczenia społeczne skierowanych bezrobotnych do 30 roku życia);
- w kwocie **257,80 tys. zł** na realizację programu aktywizacji zawodowej osób bezrobotnych w wieku 45 lat i powyżej;
- w kwocie **119,70 tys. zł** na realizację programu aktywizacji zawodowej osób długotrwale bezrobotnych;
- w kwocie **11,10 tys. zł** na realizację programu staży w placówkach ARiMR;
- w kwocie **600,00 tys. zł** na realizację programu wsparcia rozwoju przedsiębiorczości;
- w kwocie **1.719,90 tys. zł** na realizację programu aktywizacji zawodowej osób bezrobotnych zamieszkujących na wsi;
- w kwocie **1.155,58 tys. zł** na realizację projektu „Aktywizacja osób młodych pozostających bez pracy w powiecie pleszewskim (IV)”, współfinansowanego z Europejskiego Funduszu Społecznego;
- w kwocie **692,43 tys. zł** na realizację projektu „Aktywizacja zawodowa osób bezrobotnych i poszukujących pracy w powiecie pleszewskim (IV)”, współfinansowanego z Europejskiego Funduszu Społecznego.

Dodatkowo w 2018 r. w ramach Krajowego Funduszu Szkoleniowego Powiatowy Urząd Pracy w Pleszewie pozyskał **329,7 tys. zł**, w tym w ramach rezerwy **95,2 tys. zł**.

Środki KFS przeznacza się na finansowanie działań na rzecz kształcenia ustawicznego pracowników i pracodawców.

Tabela 4

## Wydatkowanie środków w 2018 r.

Rodzaj wsparcia	Środki Funduszu Pracy		Projekty EFS	
	kwota (w tys. zł)	liczba osób skierowanych	kwota (w tys. zł)	liczba osób skierowanych
Staże	982,65	193	747,23	136
Refundacja kosztów wyposażenia lub doposażenia stanowisk pracy	1.235,4	70	0,00	0
Jednorazowe środki na podjęcie działalności gospodarczej	821,1	41	535,5	29
Studia podyplomowe	70,0	42	0,00	0
Szkolenia	32,83	5	207,67	30
Bony szkoleniowe	0,00	0	356,0	65
Roboty publiczne	237,8	20	0,00	0
Refundacja części kosztów poniesionych na wynagrodzenia, nagrody oraz składki na ubezpieczenia społeczne skierowanych bezrobotnych do 30 roku życia	1.671,8	111	0,00	0
Krajowy Fundusz Szkoleniowy	328,7	172	0,00	0
<b>AKTYWNE FORMY WSPARCIA</b>	<b>5.380,28</b>	<b>654</b>	<b>1.846,40</b>	<b>263</b>

<b>RAZEM</b>	<b>7.226,68 tys. zł</b>	<b>917 osób</b>
--------------	-------------------------	-----------------

Źródło: Dane własne PUP Pleszew



## Środki pozyskane na 2019 r.

Na 2019 r. Powiatowy Urząd Pracy w Pleszewie pozyskał dotąd środki:

- w kwocie **610,51 tys. zł** z Funduszu Pracy przyznane tzw. algorytmem;
- w kwocie **1.108,77 tys. zł** na realizację projektu „Aktywizacja osób młodych pozostających bez pracy w powiecie pleszewskim”, w ramach Programu Operacyjnego Wiedza Edukacja Rozwój współfinansowanego z Europejskiego Funduszu Społecznego;
- w kwocie **701,32 tys. zł** na realizację projektu „Aktywizacja zawodowa osób bezrobotnych i poszukujących pracy w powiecie pleszewskim”, w ramach Wielkopolskiego Regionalnego Programu Operacyjnego współfinansowanego z Europejskiego Funduszu Społecznego;
- w kwocie **440,00 tys. zł** na realizację programu aktywizacji zawodowej osób niepełnosprawnych;
- w kwocie **528,00 tys. zł** na realizację programu aktywizacji zawodowej osób powracających z pracy zagranicą;
- w kwocie **160,00 tys. zł** na realizację programu aktywizacji zawodowej osób będących dłużnikami alimentacyjnymi;
- w kwocie **24,00 tys. zł** na realizację programu staży w placówkach ARiMR;

Na 2019 r. w ramach Krajowego Funduszu Szkoleniowego Powiatowy Urząd Pracy w Pleszewie pozyskał **417,4 tys. zł**.

Od 1 stycznia 2018 roku nastąpiła zmiana w zakresie rejestrowania oświadczeń o powierzeniu wykonywania pracy cudzoziemcom w ramach procedury uproszczonej. Wprowadzono również nowy rodzaj zezwolenia – Zezwolenie na pracę sezonową.

Procedura oświadczeniowa pozwala obywatelom jednego z 6 państw: **Republiki Armenii, Republiki Białoruś, Republiki Gruzji, Republiki Mołdawii, Federacji Rosyjskiej i Ukrainy** wykonywać pracę w Polsce przez 6 miesięcy w okresie 12 następujących po sobie miesięcy **bez konieczności uzyskania zezwolenia na pracę.** **Warunkiem wykonywania pracy w ramach procedury uproszczonej jest wpisanie przez powiatowy urząd pracy oświadczenia o powierzeniu wykonywania pracy cudzoziemcowi do ewidencji oświadczeń,** oraz posiadanie przez cudzoziemca dokumentu potwierdzającego

tytuł pobytowy w RP, który uprawnia do wykonywania pracy na terytorium RP. Pracodawca składa oświadczenie w powiatowym urzędzie pracy właściwym ze względu na siedzibę lub miejsce pobytu stałego.

W 2018 roku w Powiatowym Urzędzie Pracy w Pleszewie zarejestrowano łącznie 1745 oświadczeń i zezwoleń, w tym 1306 oświadczeń o powierzeniu wykonywania pracy w branżach nie sezonowych nie związanych z rolnictwem, ogrodnictwem, gastronomią oraz turystyką.

Największy odsetek zarejestrowanych oświadczeń w 2018 roku stanowili obywatele Ukrainy, dla których zgłoszono 1195 oświadczeń, głównie w branżach przetwórstwo przemysłowe, transport, budownictwo.

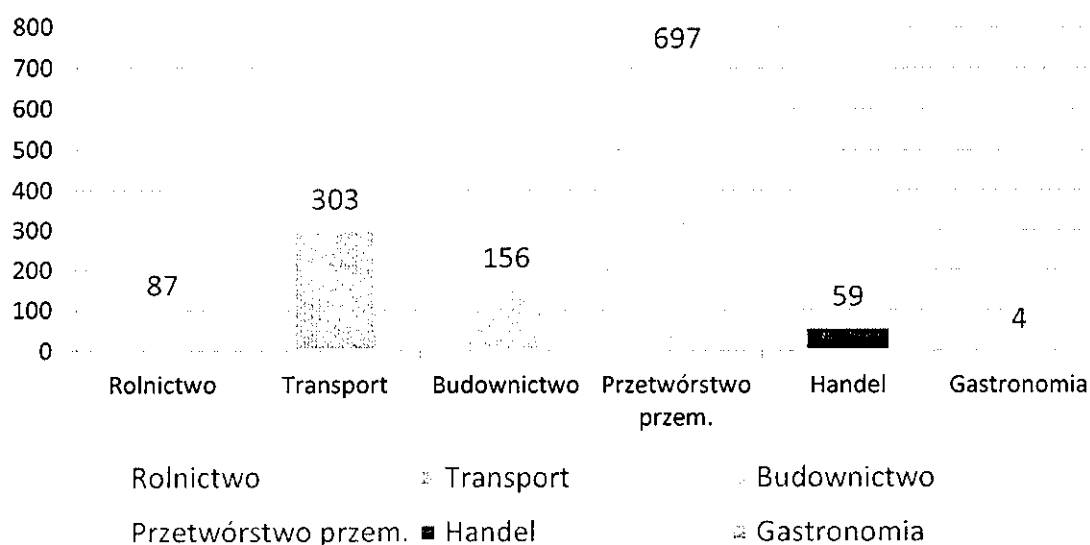
Zatrudnienie obywateli 6 krajów następowało głównie na podstawie umów zleceń (681) oraz umów o pracę (625).

Mniejszy odsetek stanowili obywatele Gruzji – 55 oświadczeń, Białorusi – 30 oświadczeń, Mołdawii – 21 oświadczeń, Rosji – 3 oświadczenia i Armenii – 2 oświadczenia.

Poniższy wykres przedstawia szczegółowy podział na branże w jakich rejestrowano oświadczenia.

**Wykres 3**

**Oświadczenia o powierzeniu wykonywania pracy cudzoziemcom wg branż**

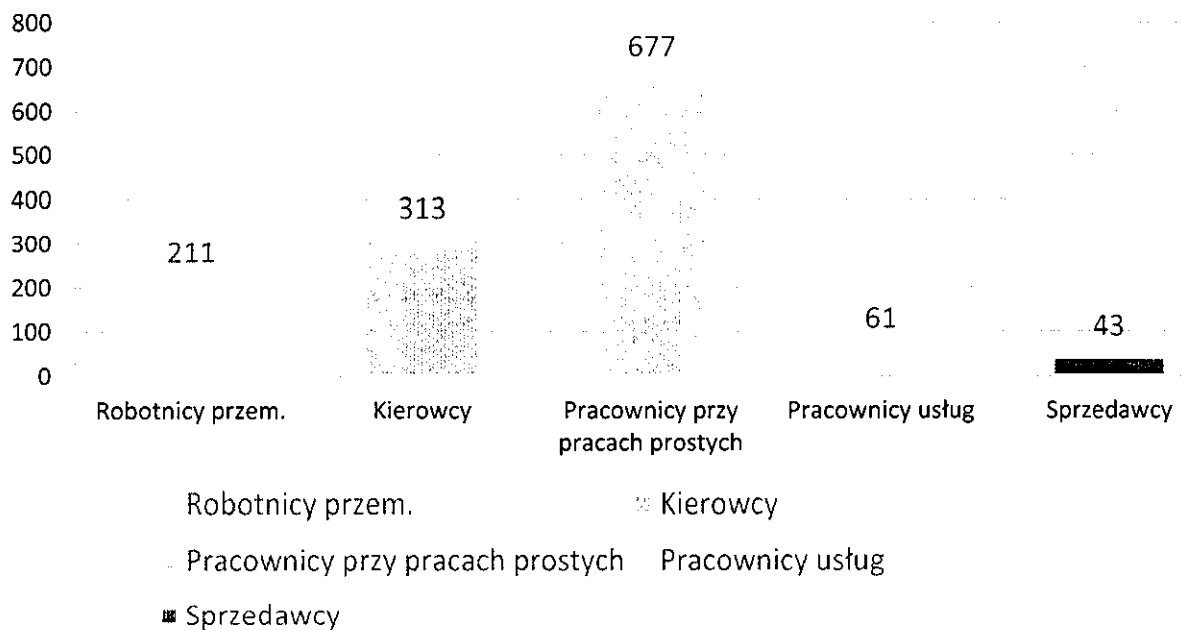


Źródło: Dane własne PUP Pleszew.

Poniższy wykres przedstawia natomiast szczegółowy podział na zawody, w jakich rejestrowano oświadczenia.

Wykres 4

### Oświadczenia o powierzeniu wykonywania pracy cudzoziemcom wg zawodów



Źródło: Dane własne PUP Pleszew.

W 2018 roku w Powiatowym Urzędzie Pracy w Pleszewie złożono 439 wniosków o wydanie zezwolenia na pracę sezonową. Znaczna większość zezwoleń została wydana dla obywateli Ukrainy w celu wykonywania pracy na stanowiskach pomocniczy robotnik szklarniowy, pomocniczy robotnik polowy.

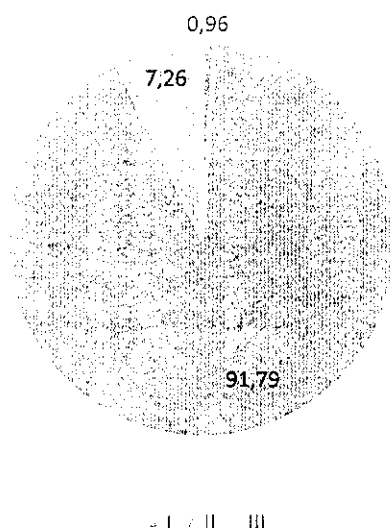
## 2.2 Wsparcie integracji społecznej i zawodowej.

Zgodnie z przepisami Ustawy z dnia 20 kwietnia 2004 roku o promocji zatrudnienia i instytucjach rynku pracy (Dz. U. 2018, poz. 1265 z późn. zm.) wszystkim osobom rejestrującym się w Powiatowym Urzędzie Pracy w Pleszewie został nadany profil pomocy oraz ustalony Indywidualny Plan Działania. W każdym z dostępnych profili zostały uwzględnione formy pomocy, dopasowane do indywidualnych potrzeb bezrobotnego. Powiatowy Urząd Pracy informacje niezbędne do określenia profilu pomocy uzyskuje z danych dostępnych w karcie rejestracyjnej bezrobotnego oraz z wywiadu, który przeprowadza z osobą bezrobotną doradca klienta.

Ogółem w 2018 roku profile ustalono dla 2301 osób, a Indywidualnym Planem Działania objęto 2273 osoby. W ramach I profilu (osoby nie wymagające wsparcia) zakwalifikowano 22 osoby, II profilem (osoby wymagające aktywizacji zawodowej) objęto 2112 osób, natomiast profilem III (osoby oddalone od rynku pracy) 167 osób.

## Wykres 5

### Ustalone profile pomocy w 2018 r. (udział procentowy)



Źródło: Dane własne PUP Pleszew.

W zakresie doradztwa zawodowego w 2018 roku objęto indywidualnymi poradami zawodowymi 423 osoby. Z porad tych korzystały najczęściej osoby bezrobotne mające trudności z powrotem na rynek pracy oraz zamierzające zmienić swoje kwalifikacje zawodowe. Natomiast indywidualne informacje zawodowe zostały udzielone 84 osobom bezrobotnym.

Grupowymi poradami zawodowymi objęto 516 osób. Tematyka grupowych porad zawodowych była poświęcona głównie zagadnieniom związanym z rynkiem pracy i poszukiwaniem zatrudnienia. Dotyczyły one m.in. sporządzania dokumentów aplikacyjnych, zasad skutecznej autoprezentacji i przygotowania do rozmowy kwalifikacyjnej z pracodawcą, zagadnień związanych z podejmowaniem nowej pracy i metodami jej poszukiwania, oraz metod i technik radzenia sobie ze stresem.

W 2018 roku doradcy zawodowi z PUP Pleszew przeprowadzili także szereg grupowych informacji zawodowych z których skorzystało łącznie 808 osób. Dotyczyły one takich zagadnień tematycznych jak możliwości zdobycia nowych kwalifikacji zawodowych w formie szkoleń grupowych i indywidualnych, sytuacji na lokalnym rynku pracy, zmian

w prawie pracy oraz metod poszukiwania pracy.

Ponadto w 2018 roku Powiatowy Urząd Pracy w Pleszewie zorganizował także grupową informację zawodową dotyczącą możliwości podjęcia zatrudnienia za granicą w ramach działania sieci EURES, a także informację dotyczącą programu „Terytoriali” realizowanego przez Wojsko Polskie dla osób zainteresowanych pojęciem pracy w służbach mundurowych.

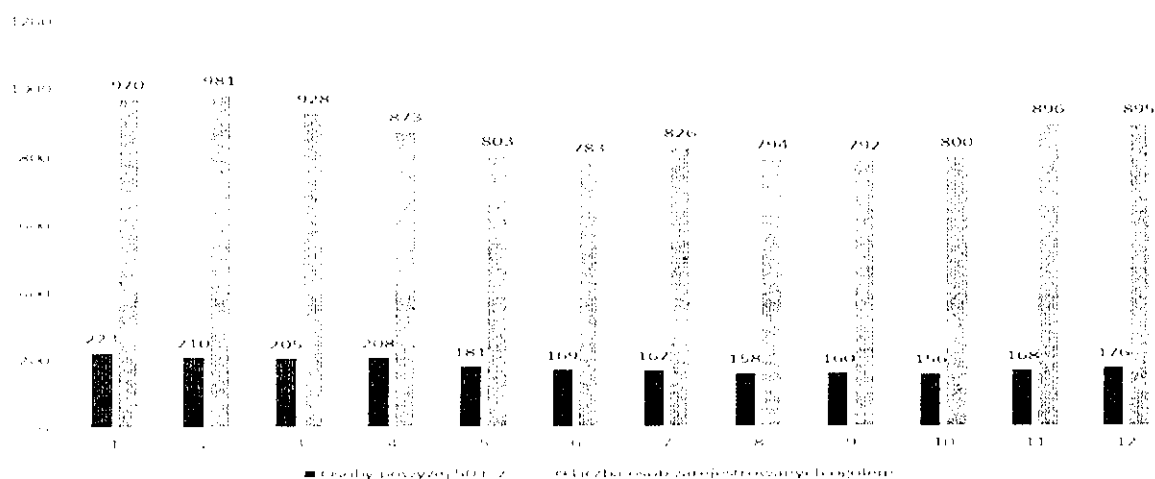
Dodatkowo, po raz pierwszy w 2018 roku PUP Pleszew nawiązał współpracę z firmą Mahle oraz Adecco Poland. Zorganizowane zostały spotkania informacyjne mające na celu przekazanie osobom zainteresowanym szerokiej informacji związanej z warunkami rekrutacji oraz zatrudnienia w ww. firmach.

W roku 2018 działania realizowane przez Powiatowy Urząd Pracy w Pleszewie skupiały się głównie na osobach bezrobotnych do 30 roku życia, posiadających niskie kwalifikacje zawodowe oraz długotrwale bezrobotnych. W wyniku podjętych działań osoby te zostały skierowane na odpowiednie szkolenia zawodowe, bony szkoleniowe oraz staże, które dały szansę na postawienie pierwszych kroków na rynku pracy.

### 2.3 Wsparcie osób powyżej 50 r.ż.

Wykres 6

**Osoby powyżej 50 r. ż  
w stosunku do wszystkich zarejestrowanych osób bezrobotnych w 2018 r.**



Źródło: Dane własne PUP Pleszew.

Według stanu na 31.12.2018 r. liczba osób bezrobotnych powyżej 50 r. ż. wynosiła 176, co stanowiło 19,66% ogółu osób bezrobotnych.

W 2018 r. Powiatowy Urząd Pracy w Pleszewie aktywizował tę grupę osób bezrobotnych poprzez udział w szkoleniach, stażach, robotach publicznych. Środki pozyskane zostały przede wszystkim z rezerwy ministra oraz z Wielkopolskiego Regionalnego Programu Operacyjnego. W 2018 r. na staże skierowano 40 osób powyżej 50 r.ż. Dotacje na rozpoczęcie działalności gospodarczej otrzymały 3 osoby. Po 5 osób skierowano na szkolenia oraz do pracy w ramach wyposażenia lub doposażenia stanowiska pracy. W robotach publicznych udział wzięło 15 osób pow. 50 r.ż.

Tabela 5

**Udział osób pow. 50 r.ż. w aktywnych formach przeciwdziałania bezrobociu w 2018 r.**

Rodzaj wsparcia	Ilość osób
<b>Staże</b>	40
<b>Szkolenia</b>	5
<b>Dotacje</b>	3
<b>Refundacja wyposażenia lub doposażenia stanowiska pracy</b>	5
<b>Roboty publiczne</b>	15

Zródło: Dane własne PUP Pleszew.

## 2.4 Wsparcie oraz promocja przedsiębiorczości.

– **Refundacje kosztów doposażenia lub wyposażenia stanowisk pracy.**

W 2018 r. udzielono pracodawcom zatrudniającym osoby bezrobotne 70 refundacji kosztów wyposażenia lub doposażenia stanowisk pracy. Na realizację tej formy wsparcia poza środkami przyznanymi tzw. algorytmem PUP Pleszew pozyskał m. in. środki z programów aktywizacji zawodowej osób bezrobotnych korzystających ze świadczeń pomocy społecznej, aktywizacji zawodowej osób bezrobotnych niepełnosprawnych, aktywizacji zawodowej osób bezrobotnych w wieku 30-50 lat.

– **Refundacje pracodawcy lub przedsiębiorcy kosztów poniesionych na wynagrodzenia, nagrody oraz składki na ubezpieczenie społeczne skierowanych bezrobotnych do 30 roku życia.**

W 2018 r. kontynuowano refundacje dla 111 osób w ramach programu „Praca dla młodych”.

– **Jednorazowe dotacje na podjęcie działalności gospodarczej.**

W 2018 r. przyznano 70 dotacji osobom bezrobotnym. Środki pozyskano z następujących programów: algorytm, aktywizacja zawodowa osób bezrobotnych korzystających ze świadczeń z pomocy społecznej, aktywizacja zawodowa osób bezrobotnych niepełnosprawnych, aktywizacja zawodowa osób bezrobotnych powracających z pracy za granicą, aktywizacja zawodowa osób bezrobotnych w wieku 30-50 lat, Program Operacyjny Wiedza Edukacja Rozwój, Wielkopolski Regionalny Program Operacyjny.

### **Staże.**

W 2018 r. na staż skierowano 329 osób.

### **Roboty publiczne.**

W 2018 r. na roboty publiczne skierowano 20 osób z następujących programów: algorytm, aktywizacja zawodowa osób bezrobotnych powyżej 50 roku życia.

### **Krajowy Fundusz Szkoleniowy w 2018 r.**

Celem utworzenia KFS jest zapobieganie utracie zatrudnienia przez osoby pracujące z powodu kompetencji nieadekwatnych do wymagań dynamicznie zmieniającej się gospodarki.

Podstawowym przeznaczeniem środków KFS jest dofinansowanie – na wniosek pracodawcy – kształcenia ustawicznego pracowników zatrudnionych w firmie, ale także dofinansowanie kształcenia ustawicznego samego pracodawcy. O dofinansowanie kosztów kształcenia ustawicznego mogą ubiegać wszyscy pracodawcy, w rozumieniu art. 2 ust. 1 pkt. 25 *Ustawy o promocji zatrudnienia i instytucjach rynku pracy* (tekst jedn. Dz. U. z 2018 r., poz. 1265 z późn. zm.), tj. jednostki organizacyjne, chociażby nie posiadały osobowości prawnej, a także osoby fizyczne, jeżeli zatrudniają co najmniej jednego pracownika na umowę o pracę.

Środki KFS mogą zostać przeznaczone na następujące działania:

- określenie potrzeb pracodawcy w zakresie kształcenia ustawicznego w związku z ubieganiem się o sfinansowanie tego kształcenia ze środków KFS,
- kursy i studia podyplomowe realizowane z inicjatywy pracodawcy lub za jego zgodą,
- egzaminy umożliwiające uzyskanie dokumentów potwierdzających nabycie umiejętności, kwalifikacji lub uprawnień zawodowych,
- badania lekarskie i psychologiczne wymagane do podjęcia kształcenia lub pracy zawodowej po ukończonym kształceniu,

- ubezpieczenie od następstw nieszczęśliwych wypadków w związku z podjętym kształceniem.

Starosta może przyznać środki z KFS na sfinansowanie ww. kosztów w wysokości 80%, a w przypadku mikroprzedsiębiorstw w wysokości 100%, nie więcej jednak niż 300% przeciętnego wynagrodzenia w danym roku na jednego uczestnika.

Środki z KFS przyznane pracodawcy na sfinansowanie kosztów kształcenia ustawicznego stanowią pomoc udzielaną zgodnie z warunkami dopuszczalności pomocy de minimis.

**Środki te zostały wydatkowane w ramach następujących priorytetów:**

- wsparcie kształcenia ustawicznego w zidentyfikowanych w danym powiecie lub województwie zawodach deficytowych,
- wsparcie kształcenia ustawicznego w związku z zastosowaniem w firmach nowych technologii i narzędzi pracy,
- wsparcie kształcenia ustawicznego osób, które mogą udokumentować wykonywanie, przez co najmniej 15 lat prac w szczególnych warunkach lub o szczególnym charakterze, a którym nie przysługuje prawo do emerytury pomostowej,
- wsparcie zawodowego kształcenia ustawicznego w zidentyfikowanych w danym powiecie lub województwie zawodach deficytowych,
- wsparcie kształcenia ustawicznego osób po 45 roku życia.

W 2018 r. w ramach Krajowego Funduszu Szkoleniowego Powiatowy Urząd Pracy w Pleszewie pozyskał **329,7 tys. zł**, w tym w ramach rezerwy **95,2 tys. zł**.

**W ramach tych środków zostało podpisanych 55 umów z pracodawcami, którzy przeszkolili łącznie 172 pracowników.**

## **2.5 Współpraca i partnerstwo w sferze polityki zatrudnienia rynku pracy.**

W Powiatowym Urzędzie Pracy w Pleszewie funkcjonuje Zespół do spraw promowania przedsiębiorczości pod nazwą "Przedsiębiorczość szansą na sukces". Praca zespołu skupia się wokół osób bezrobotnych rozpoczynających lub prowadzących działalność gospodarczą, poszukujących pracy oraz przedsiębiorców.

**Do głównych zadań zespołu należą:**

A) prowadzenie działań mających na celu rekrutację grupy docelowej dla PUP oraz pomoc jednostkom współpracującym z Powiatowym Urzędem Pracy w Pleszewie w w/w zakresie,



B) przekazywanie informacji o rodzajach wsparcia,

C) bieżące informowanie o formach pomocy, a także wspieranie akcji promocyjnej.

W ramach działania zespołu udało się nawiązać współpracę z jednostkami zajmującymi się problematyką przedsiębiorczości, działającymi na terenie całej Wielkopolski. Powiatowy Urząd Pracy organizuje spotkania z przedstawicielami tych jednostek. Spotkania mają charakter informacyjny i doradczy. Każda z osób zainteresowanych ma możliwość indywidualnej konsultacji.

Jednostki, z którymi Urząd nawiązał współpracę:

1. Eurocentrum Innowacji i Przedsiębiorczości z siedzibą w Ostrowie Wlkp.

W każdą pierwszą środę miesiąca w godz. 8.00-12.00 osoby zainteresowane mogą skorzystać z pomocy Mobilnego Punktu Informacyjnego Funduszy Europejskich, który znajduje się w siedzibie Urzędu.

2. Pleszewska Izba Gospodarcza za pośrednictwem Centrum Rozwoju Kompetencji – pomoc w realizowaniu projektu „Aktywizacja zawodowa osób z terenu subregionu kaliskiego”- celem projektu jest zwiększenie możliwości zatrudnienia osób pow. 29 roku życia pozostających bez pracy, spełniających jeden z poniższych wariantów:

- osoby długotrwale bezrobotne,
- kobiety,
- osoby niepełnosprawne,
- osoby o niskich kwalifikacjach ,
- osoby w wieku 50 lat i więcej.

3. Fundusz Pożyczkowy ECDF Poznań – Pierwszy Biznes – Wsparcie w Starcie II – w ramach projektu można skorzystać z:

- niskooprocentowanych pożyczek z przeznaczeniem na założenie działalności gospodarczej-ponad 84 000 zł,
- utworzenie miejsca pracy dla osoby bezrobotnej -ponad 25 000 zł.

Okres spłaty w/w pożyczki wynosi 7 lat, a oprocentowanie 0,44 % w skali roku.

4. Fundacja Tax Care, „Inicjatywa Wspierania Przedsiębiorczości” – organizacja ta kieruje swoje działania do początkujących przedsiębiorców, jak również do tych doświadczonych, prowadzących własną firmę już od jakiegoś czasu. Oferta dotyczy:
  - pomocy w przygotowaniu dokumentacji rejestrowej,
  - wyjaśniania indywidualnych kwestii związanych z zakładaniem działalności gospodarczej,
  - udzielania porad prawnych, doradztwa indywidualnego,
  - organizowania szkoleń.
5. Regionalna Izba Gospodarcza w Kaliszu –Regionalna Izba Gospodarcza w Kaliszu wspólnie z firmą Verbum-Akademia Szkoleń Sp .z. o. o. z Poznania realizuje projekt „Zostań Wielkopolskim Przedsiębiorcą”; projekt jest adresowany do 45 osób bezrobotnych, biernych zawodowo w wieku 30 lat i więcej z wykształceniem najwyżej średnim, zamieszkałych na terenie woj. wielkopolskiego chętnych do podjęcia samodzielnej działalności biznesowej. Z grupy zrekrutowanych uczestników, którzy objęci zostaną programem szkoleniowo-doradczym, obejmującym podstawową wiedzę dotyczącą zakładania, prowadzenia i finansowania samodzielnej działalności, po opracowaniu biznes planu wyłoniona zostanie grupa 36 osób, która otrzyma bezzwrotną dotację w wysokości 23 000 zł oraz dodatkowo przyznane zostanie tzw. finansowanie pomostowe w wysokości 1500 zł miesięcznie przez 1 rok na pokrycie opłat bieżących nowo utworzonej firmy oraz 1300,00 zł na specjalistyczne usługi doradcze.
6. Ostrowski Park Przemysłowy- 60 osób z terenu powiatu złożyło wnioski na dotację. W ramach projektu „Działaj z rozmachem- StartUp dla Ciebie” można uzyskać dotację w wysokości 25 000 zł. Dodatkowym elementem wsparcia będzie wypłata przez spółkę jako beneficjenta projektu finansowego wsparcia pomostowego przez okres pierwszych 12 miesięcy prowadzonej działalności gospodarczej w wysokości 1300 zł miesięcznie.
7. Powiatowy Urząd Pracy w Pleszewie nawiązał współpracę z Wielkopolską Agencją Rozwoju Przedsiębiorczości Sp. z.o.o w Poznaniu, która w ramach projektu „Firma i Ty” rozpoczęła nabór osób bezrobotnych i biernych zawodowo po 30 roku życia

zamierzających rozpocząć prowadzenie działalności gospodarczej na terenie Wielkopolski. Głównym celem projektu jest wzmocnienie rozwoju gospodarczego i przedsiębiorczości na terenie województwa wielkopolskiego przez utworzenie 50 podmiotów gospodarczych i 13 dodatkowych miejsc pracy.

8. „Nowe Wyzwanie-własna firma” –projekt realizowany przez firmę OEG Sp. z o.o. Poznań- projekt adresowany do mieszkańców województwa wielkopolskiego, którzy ukończyli 50 lat i są osobami bezrobotnymi lub biernymi zawodowo. Celem projektu jest aktywizacja zawodowa w zakresie podniesienia wiedzy i umiejętności z zakresu uruchomienia i prowadzenia działalności gospodarczej.
9. Zakład Ubezpieczeń Społecznych – w ramach współpracy z Powiatowym Urzędem Pracy odbyły się spotkania pracowników ZUS Pleszew z osobami zainteresowanymi rozpoczęciem własnej działalności gospodarczej. Tematyka spotkania dotyczyła zmian wprowadzonych Konstytucją Biznesu, obejmującą pakiet 5 ustaw, które mają ułatwić prowadzenie działalności gospodarczej w Polsce.
10. Urząd Skarbowy w Pleszewie – rozpowszechnianie informacji na temat szkoleń dla mikroprzedsiębiorców z zakresu Jednolitego Pliku Kontrolnego JPK VAT.

Powiatowy Urząd Pracy  
w Pleszewie  
ul. Wyspiańskiego 6  
63-300 Pleszew  
NIP:617-15-63-575  
(6)

**Dyrektor**  
  
**mgr inż. Leszek Bierta**